



Viden i netværk

kairos
commodities

Dansk PMI

April

Industriaktiviteten fortsætter væksten

København, den 3. maj 2010

Dansk PMI udarbejdes af Dansk
Indkøbs- og Logistik Forum.
For yderligere information:

Jonas Nielsen, DILF
3321 1666, jn@dilf.dk
www.dilf.dk

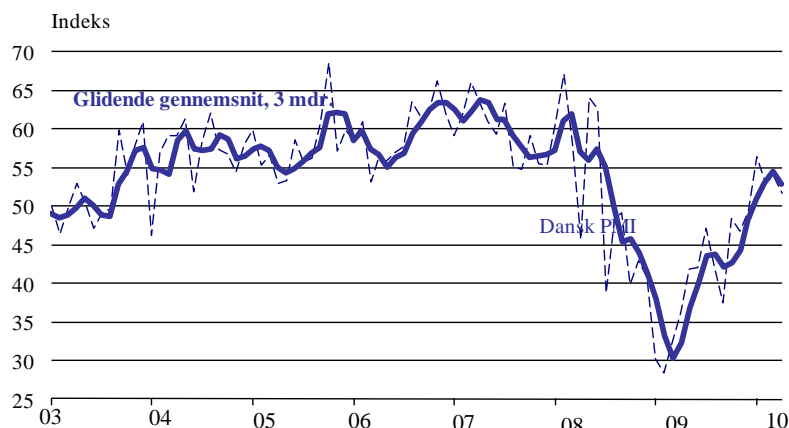
- Det sæsonkorrigerede indeks Dansk PMI udviste i april et niveau på 51,6 og fortsætter dermed væksten for fjerde måned i træk. Vækstraten aftog dog en smule, idet det nuværende niveau er 2,3 procentpoint lavere end i marts. Industriaktiviteten fastholder dog den stærke indledning på 2010, hvor virksomhederne fortsat tilkendegiver forbedrede vækstbetingelser. Udviklingen i april indikerer, at vi også vil se vækst i andet kvartal af 2010. Indikationen underbygges af fremgangen i april, men også af, at niveauet for første kvartal af 2010, var på 54,5. Den primære årsag hertil er, at påvirkningerne fra den økonomiske krise er stadig aftagende, men dog stadig udfordrende, hvilket den månedlige aftagning i indekset også underbygger.
- Underindekset for nye ordrer og underindekset for produktion, der er de primære grundstenene for udviklingen i industriaktiviteten, udviste i april også fortsat vækst, men begge indekser udviste dog også faldende vækstrater. Nye ordrer udviste således et niveau på 53,4, hvilket er 4,8 (red.) procentpoint lavere end i marts. Produktionen tilkendegav et niveau på 54,7, hvilket er hele 7,6 (red.) procentpoint lavere end sidste måned. Overordnet er det dog stadig værd at bemærke, at begge underindekser fortsætter væksten for syvende måned i træk. Den nuværende udvikling underbygger formodningen om, at industriaktiviteten gennemgår en fornyet positiv vækstfase, hvor aktiviteten også styrkes af en fornyet opbygning af lagre, som følge af øget salg. Den nuværende udvikling indikerer således, at vi også vil se vækst i 2. kv. af 2010, der dermed vil tredje kvartal i træk med vækst.

Dansk PMI

Indeks, sæsonkorrigeret	mar-10	apr-10
Dansk PMI.....	53,9	51,6
=0,30*Nye ordrer.....	58,2	53,4
+0,25*Produktion.....	62,3	54,7
+0,20*Beskæftigelse.....	45,9	50,9
+0,15*Leveringstid.....	51,8	51,5
+0,10*Lager.....	44,3	42,1

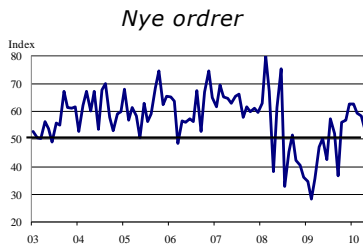
Indeksene er beregnet, så man får et indeks mellem 0 – 100 (halvdelen af de neutrale i % plus de positive i %).
Er indekset over 50, indikerer det ekspansion i økonomien

Næste offentliggørelse:
Tirsdag d. 1. juni 2010

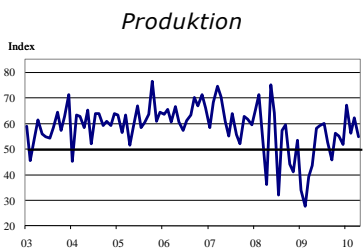


Dansk PMI offentliggøres hver måned af Dansk Indkøbs- og Logistik Forum (DILF). Dansk PMI er baseret på en undersøgelse blandt danske industrivirksomheder (DILFs medlemmer), som repræsenterer mindst 10 % af den samlede industriomsætning i Danmark. Dansk PMI var tidligere kendt som DILFs industribarometer i ikke-sæsonkorrigeret form. Dansk PMI er baseret på samme metode som PMI-indeksene i andre lande, herunder for eksempel det amerikanske PMI fra ISM og Eurozonens PMI. **Eftertryk er tilladt ved tydelig kildeangivelse**

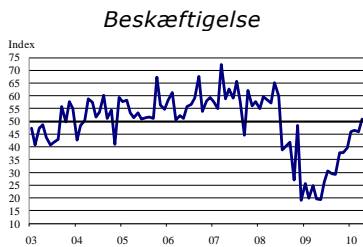
Underindekset for nye ordrer, produktion og beskæftigelse vækster



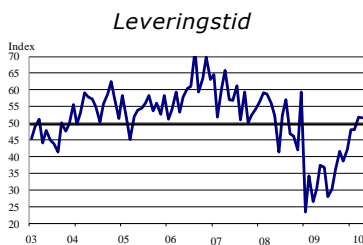
Underindekset for nye ordrer fortsætter med at vise vækst i 2010, idet april også udviste fremgang med niveauet 53,4. Vækstraten aftog dog og niveauet er således 4,8 (red.) procentpoint lavere end i marts. Udviklingen tilkendegiver, at der fortsat er vækst i ordreindgangen, men at der stadig er mange virksomhederne som oplever usikkerhed. Positivt er det dog, at indekset fortsætter sin vækst for syvende måned i træk. Bemærkelsesværdigt er det, at eksportordrerne bekræfter fremgangen med et højt niveau på 57,4. Den længerevarende periode med vækst underbygges også af, at niveauet for 1. kvartal af 2010, var på hele 60,1.



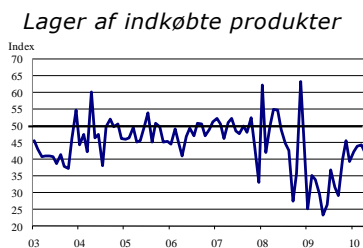
Underindekset for produktion udviste i april et niveau på 54,7, hvilket således også tilkendegiver fortsat vækst for syvende måned i træk. Bemærkelsesværdigt er det dog, at vækstraten på ny er svingende, denne gang med en faldende vækstrate. Indekset udviste således et niveau der er hele 7,6 (red.) procentpoint lavere end i marts. Udviklingen afspejler, at industrien generelt oplever fremgang i produktionen, hvor den længerevarende fremgang er influeret positivt af en stigende ordreindgang. Fremgangen underbygges af, at niveauet for 1. kvartal af 2010 var på 61,9.



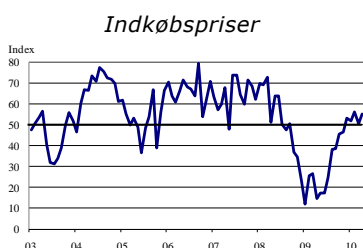
Underindekset for beskæftigelse udviste i april vækst for første gang siden juni 2008. Indekset udviste niveau på 50,7, hvilket er 5,0 (red.) procentpoint højere i forhold til marts måneds niveau. Udviklingen bryder således stimen af 21. måneder i træk med reduktion. Udviklingen afspejler dog fortsat, at beskæftigelsen fortsat ramt, som følge af den økonomiske krise, idet vækstraten er meget beskedne. Positivt er det dog, at beskæftigelsen ikke længere influerer negativt på industriaktiviteten. Væksten er en naturlig konsekvens af en længere periode med faldende reduktionsrater. Den udvikling underbygges af, at niveauet for 1. kvartal af 2010, der var på 46,1, er markant højere end 4. kvartal af 2009 på 38,3.



Underindekset for leveringstid tilkendegav i april et niveau på 51,5, hvilket dog er beskedne 0,3 (red.) procentpoint lavere end i marts. Bemærkelsesværdigt er det således, at underindekset nu vækster for anden måned i træk. Udviklingen afspejler, at hovedparten af industrivirksomheder oplever stigende leveringstider, hvilket er en naturlig udvikling af øget aktivitet i produktionen. Niveauet for 1. kvartal af 2010, der er på 49,3, ligger således også markant over niveauet for 4. kvartal af 2009, der var på 40,8, hvilket underbygger indikationen om øget aktivitet.



Underindekset for lager af indkøbte produkter udviste i april fortsat reduktion med niveauet 42,1. Niveauet er således 2,2 (red.) procentpoint lavere end sidste måned, hvilket nu er 17. måned i træk med reduktion. Den nuværende udvikling indikerer en fortsat mindskelse i lagre af indkøbte produkter hos hovedparten af de danske industrivirksomheder. Niveauet for 1. kvartal af 2010 var således på 43,5. Bemærkelsesværdigt er det dog, at lager af slutprodukter omvendt nærmede sig et vækstniveau i april.

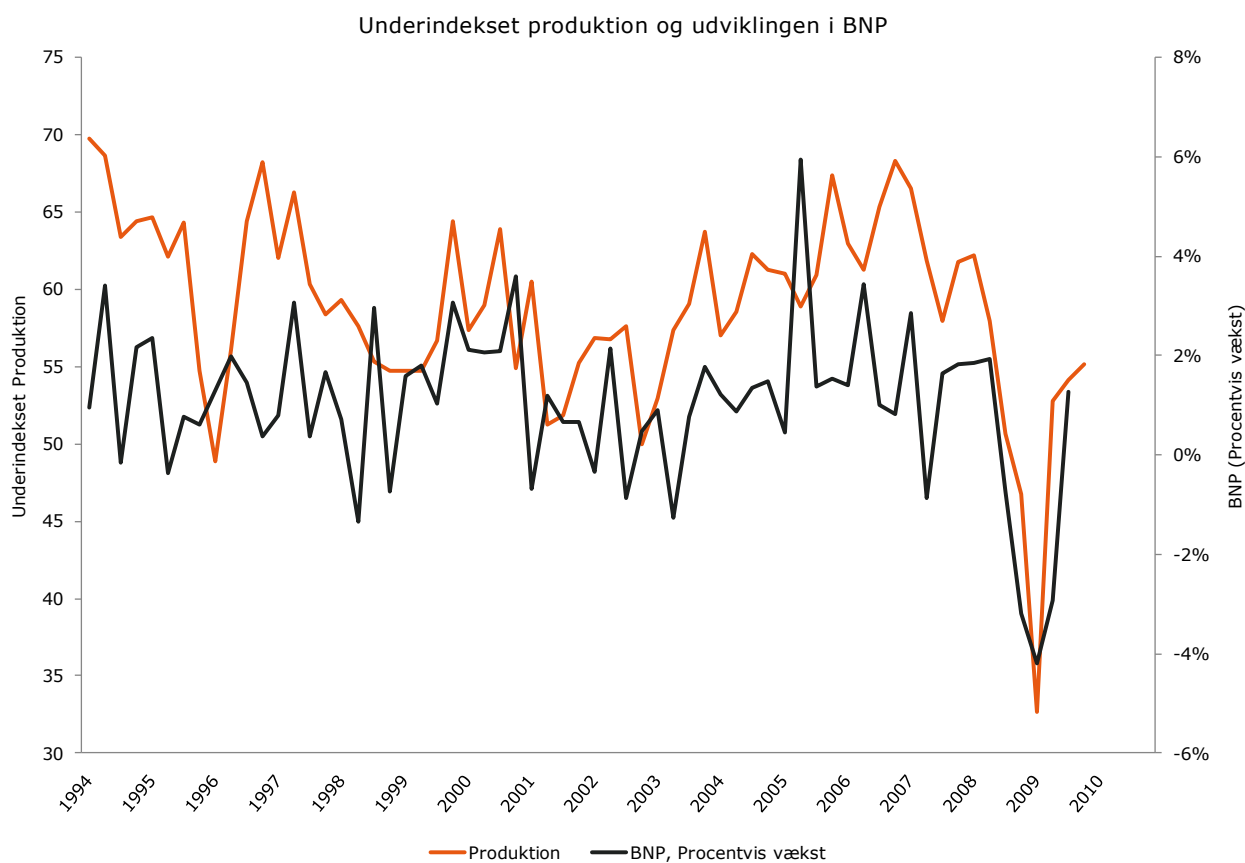


Underindekset for indkøbspriser udviste i april vækst for femte måned i træk. Indekset udviste således et niveau på 55,0, hvilket er 4,7 (red.) procentpoint højere end sidste måned. Udviklingen tilkendegiver dermed, at majoriteten af de danske virksomheder fortsat oplever, at priserne er steget i forhold til sidste måned. Prisstigningerne underbygges også af, at niveauet for 1. kvartal af 2010 var på 52,7. Underindekset for indkøbspriser har ingen indflydelse på det overordnede indeks for Dansk PMI.

Hvad er Dansk PMI?

Dansk PMI er ikke en forventningsindikator, men er derimod baseret på besvarelsen af spørgsmål omkring virksomheders faktiske aktivitet. Dermed adskiller Dansk PMI sig fra for eksempel industriens konjunkturbarometer fra Danmarks Statistik, som omfatter virksomhedernes vurdering af både faktiske forhold og deres forventninger til den nærmeste fremtid. Dansk PMI indeholder kun en slags produktionsforventninger i form af underindekset for nye ordrer.

Forskellen har en vis betydning i fortolkningen af tallene. Dansk PMI må formodes at være bedst til at vurdere aktiviteten i den nuværende periode, mens konjunkturbarometeret må være bedst til at vurdere aktiviteten i den kommende periode. Som indikator kan Dansk PMI fortælle mest om for eksempel produktionen lige nu, mens konjunkturbarometeret i højere grad vil være ledende for industriens produktion i næste måned. Det gør dog ikke Dansk PMI til en dårligere indikator, idet de fleste statistikker offentliggøres med en vis forsinkelse. Tværtimod vil Dansk PMI være mindre udsat for kraftige fald som følge af for eksempel usikkerhed på grund af faldende aktiekurser. Et sådant kraftigt fald giver sig ikke altid udslag i et fald i den realøkonomiske aktivitet.



Underindekset for produktion i Dansk PMI kan vise sig at være en udmærket indikator for, hvordan den samlede økonomiske aktivitet i Danmark udvikler sig. Ovenstående figur illustrerer sammenhængen mellem underindekset produktion i Dansk PMI og kvartalsstigningstakten i den samlede økonomiske aktivitet (BNP). Dansk PMI er i sig selv en ændringsvariabel (virksomhederne spørges om situationen i den nuværende måned i forhold til den seneste måned), hvilket betyder, at der eksisterer en sammenhæng mellem niveauet for indekset og ændringen i BNP.

Udenlandske industribarometre

Amerikansk PMI, ISM



Det sæsonkorrigerede indeks, amerikansk PMI fra ISM, udviste i marts fortsat fremgang i industriaktiviteten. Indekset tilkendegav et niveau på 59,6, hvilket er en yderligere fremgang på 3,1 (red.) procentpoint. Den amerikanske industriaktivitet har nu tilkendegivet vækst for ottende måned i træk. Niveaufremgangen afspejler sig naturligt også fortsat i underindekset for produktion og nye ordrer, der begge også udviser større vækstrate. Beskæftigelsen udviser stabilisering med vækst for fjerde måned i træk. Udviklingen indikerer, at industriaktiviteten fortsat er stigende hos majoriteten af de amerikanske virksomheder, hvilket styrker forventninger om positiv aktivitet i 2010.

For yderligere oplysninger om det amerikansk PMI se [DILFs hjemmeside](#)

Europæisk PMI



Eurozonens PMI fra Markit tilkendegav i marts et niveau på 56,2, hvilket er en fremgang på 2,4 (red.) procentpoint. Bemærkelsesværdigt er det, at indekset vokster for sytten måned i træk og tilmed til det højeste niveau siden november 2006. Fremgangen er underbygget af fortsat vækst i underindekset for produktion og nye ordrer, mens beskæftigelsen dog fortsat falder tilbage. Den nuværende udvikling afspejler, at industriaktiviteten fortsætter en positiv væksttend i 2010. Bekymrende er det dog, at der er store nationale vækstforskelle, hvor især Grækenland udviser en meget negativ vækstrate.

For yderligere oplysninger om det europæiske PMI se [DILFs hjemmeside](#)

JPMorgan Global PMI



JP Morgan Global PMI udviste i marts et niveau på 56,7, hvilket er 1,3 (red.) procentpoint højere end i februar. Bemærkelsesværdigt er det, at det nuværende niveau er det højeste siden maj 2004 og niende måned i træk med vækst. Fremgangen afspejler sig også i underindekset for produktion og nye ordrer. Produktionen udviste et niveau på 58,8, hvilket er tiende måned i træk med vækst. Nye ordrer konsoliderer sig også fortsat med niveauet 58,7, hvilket er niende måned i træk med fremgang. Bemærkelsesværdigt er det også, at beskæftigelsen fastholder væksten, hvilket således er tredje måned i træk. Den nuværende udvikling tilkendegiver, at den globale industriaktivitet udviser øget styrke, hvilket indikerer, at de kommende måneder vil byde på fortsat positive vækstrater.

For yderligere oplysninger om JPMorgan globale PMI se [DILFs hjemmeside](#)

Britisk PMI



Det britiske PMI fra CIPS udviste i marts vækst for sytten måned i træk med niveauet 57,2, hvilket er 0,7 (red.) procentpoint højere end i februar måned. Bemærkelsesværdigt er det, at indekset fastholder en høj vækstrate, hvilket i marts var den højeste siden juli 1994. niveau i hele femten år. Væksten skyldes især de underliggende indeks for produktion og nye ordrer, der i overvejende grad influerer på industriaktiviteten, begge vokster med høje rater. Beskæftigelsen faldt dog en smule tilbage efter et par måneder med fremgang. Den nuværende udvikling indikerer, at industriaktiviteten fortsat oplever bedre vilkår og genvinder styrke i 2010.

For yderligere oplysninger om det britiske PMI se [DILFs hjemmeside](#)

Oversigtstabel

Indeks, sæsonkorrigeret	feb-09	mar-09	apr-09	maj-09	jun-09	jul-09	aug-09	sep-09	okt-09	nov-09	dec-09	jan-10	feb-10	mar-10	apr-10
Dansk PMI.....	28,4	32,3	36,2	41,8	42,0	47,1	42,0	37,5	48,5	46,7	49,3	56,4	53,2	53,9	51,6
Nye ordrer.....	28,2	35,6	47,0	50,1	42,5	57,4	51,9	36,7	55,9	56,8	62,7	62,6	59,4	58,2	53,4
Produktion.....	27,8	39,3	43,6	58,1	59,1	60,0	52,7	45,9	56,2	55,1	51,9	67,2	56,1	62,3	54,7
Beskæftigelse.....	19,8	24,8	19,6	19,3	26,2	30,7	29,6	29,3	37,7	37,8	39,5	45,9	46,5	45,9	50,9
Leverandørers leveringstid...	34,3	26,5	30,3	37,4	36,8	27,9	30,3	36,2	41,6	38,7	42,2	48,0	48,1	51,8	51,5
Lager af indkøbte produkter.	35,2	34,0	29,5	23,4	26,4	36,8	31,7	29,2	39,9	45,7	39,4	42,3	43,9	44,3	42,1
Indkøbspriser.....	25,7	26,4	14,7	17,3	17,4	24,6	38,1	38,4	45,4	46,6	53,0	51,7	56,0	50,3	55,0
Indkøbt mængde.....	26,5	31,2	26,0	40,8	29,9	52,9	33,5	34,3	44,8	42,8	46,7	53,5	57,0	53,5	61,0
Lager af slutprodukter.....	58,9	45,9	31,0	36,8	34,5	34,4	43,2	37,2	42,7	45,4	44,6	47,0	44,4	43,0	48,6