



Viden i netværk

kairos  
commodities

# Dansk PMI

August

## Industriaktiviteten fortsætter væksten

København, den 1. september 2010

Dansk PMI udarbejdes af Dansk  
Indkøbs- og Logistik Forum.  
For yderligere information:

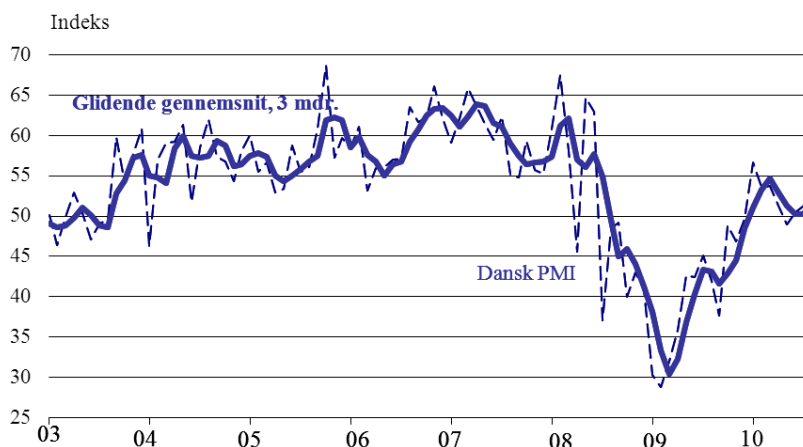
Jonas Nielsen, DILF  
3321 1666, [jn@dilf.dk](mailto:jn@dilf.dk)  
[www.dilf.dk](http://www.dilf.dk)

- Det sæsonkorrigerede indeks Dansk PMI udviste i august et niveau på 53,7, hvilket er 2,4 (red.) procentpoint højere end i juli. Indekset holder sig dermed over det neutrale væksthiveau for tredje måned i træk. Bemærkelsesværdigt er det også, at det nuværende niveau er det højeste udvist siden marts 2010, hvilket dog også afspejler en periode med beskedne væksthiveauer. Det mere stabile tre måneders glidende gennemsnit underbygger med niveauet 51,8, at væksten har ligget relativt stabilt omkring det neutrale væksthiveau på 50. Fremgangen skyldes især fortsat vækst i underindekset for produktion og nye ordrer, der begge udviser højere vækstrater. Den nuværende udvikling afspejler en overordnet vækst, men også at den danske industriaktivitet stadig er sårbar overfor de udfordringer som den økonomiske krise har afledt.
- Underindekset for nye ordrer og underindekset for produktion, der er de primære grundstenene for udviklingen i industriaktiviteten, afspejlede i august, at der er en general øget aktivitet i industrien. Nye ordrer udviste således vækst for tredje måned i træk med niveauet 59,1, hvilket er 1,3 (red.) procentpoint højere end i juli. Underindekset for produktionen tilkendegav ligeledes en højere vækstrate med niveauet 54,1, hvilket dog kun er beskedne 0,4 (red.) procentpoint højere end i juli. Beskæftigelsen har siden juni 2008 influeret negativt på PMI-niveauet, men udviste i august på ny vækst med niveauet 50,3. På trods af en beskeden vækst, så er det bemærkelsesværdigt, at der på ny er stabilitet i underindekset.

### Dansk PMI

Indeks, sæsonkorrigeret	jul-10	aug-10
Dansk PMI.....	51,3	53,7
=0,30*Nye ordrer.....	57,8	59,1
+0,25*Produktion.....	53,8	54,1
+0,20*Beskæftigelse.....	44,7	50,3
+0,15*Leveringstid.....	47,7	49,2
+0,10*Lager.....	47,4	55,9

Indeksene er beregnet, så man får et indeks mellem 0 – 100 (halvdelen af de neutrale i % plus de positive i %).  
Er indekset over 50, indikerer det ekspansion i økonomien

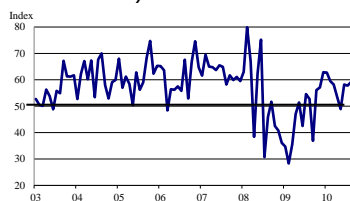


Næste offentliggørelse:  
Fredag d.1.oktober 2010

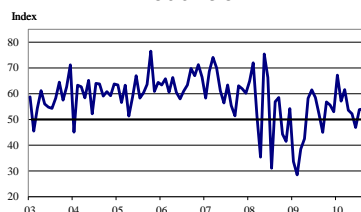
Dansk PMI offentliggøres hver måned af Dansk Indkøbs- og Logistik Forum (DILF). Dansk PMI er baseret på en undersøgelse blandt danske industrivirksomheder (DILFs medlemmer), som repræsenterer mindst 10 % af den samlede industriomsætning i Danmark. Dansk PMI var tidligere kendt som DILFs industribarometer i ikke-sæsonkorrigeret form. Dansk PMI er baseret på samme metode som PMI-indeksene i andre lande, herunder for eksempel det amerikanske PMI fra ISM og Eurozonens PMI. **Eftertryk er tilladt ved tydelig kildeangivelse**

## Underindekset for nye ordrer og produktion vækster

Nye ordrer



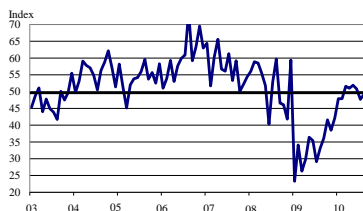
Produktion



Beskæftigelse



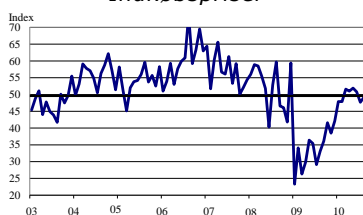
Leveringstid



Lager af indkøbte produkter



Indkøbspriser



Underindekset for nye ordrer udviste i august vækst med niveauet 59,1, hvilket er 1,3 (red.) procentpoint højere end i juli. Bemærkelsesværdigt er det også, at underindekset vækster for tredje måned i træk og tilmed til det højeste niveau i seks måneder. Vækstniveauet understøttes af, at der også fortsat er vækst i eksportordrerne, der udviser et fortsat højt niveau på 57,0. Den generelle udvikling i antallet af nye ordrer afspejler, at der trods alt er en øget aktivitet i industrien, hvilket er en positiv indikator for de fremtidige produktionsniveauer.

Underindekset for produktion udviste i august et niveau på 54,1, hvilket er beskedne 0,3 (red.) procentpoint højere end i juli. Bemærkelsesværdigt er det, at indekset udviser kontinuerlig vækst for anden måned i træk efter nogle måneder med svingende væksthiveauer. Udviklingen indikerer, at der er en øget aktivitet i industrien, hvilket kunne indikere en fortsat stabil vækstperiode. Det nuværende niveau er dog ikke helt overraskende, idet udviklingen i nye ordrer i høj grad influerer positivt på produktionsniveauet.

Underindekset for beskæftigelse udviste i august et niveau på 50,3, hvilket er hele 5,6 (red.) procentpoint højere end i juli. Bemærkelsesværdigt er det, at det er første gang siden juni 2008 at underindekset vækster. Det nuværende niveau afspejler dog stadig et stort set uændret beskæftigelsesniveau, hvilket dog trods alt er et positivt tegn på en fremtidig stabilisering. Udviklingen afspejler stadig, at beskæftigelsen hårdt er ramt, som følge af den økonomiske krise, hvilket dog nu indikerer at aftage. Beskæftigelsen ophører således med, at være en negativ faktor for industriaktiviteten, men der er fortsat usikkerhed om fremtidige niveauer.

Underindekset for leveringstid tilkendegav i august et niveau på 49,2, hvilket dog er 1,5 (red.) procentpoint højere end i juli. På trods af reduktion for anden måned i træk, så afspejler det nuværende niveau også at mange virksomheder oplever uændrede leveringstider. Den beskedne reduktionsrate indikerer således overordnet stabile leveringstider, hvilket fundamentalt også harmonerer med udviklingen i underindekset for produktion, der er præget af usikkerhed på trods af fremgang i august.

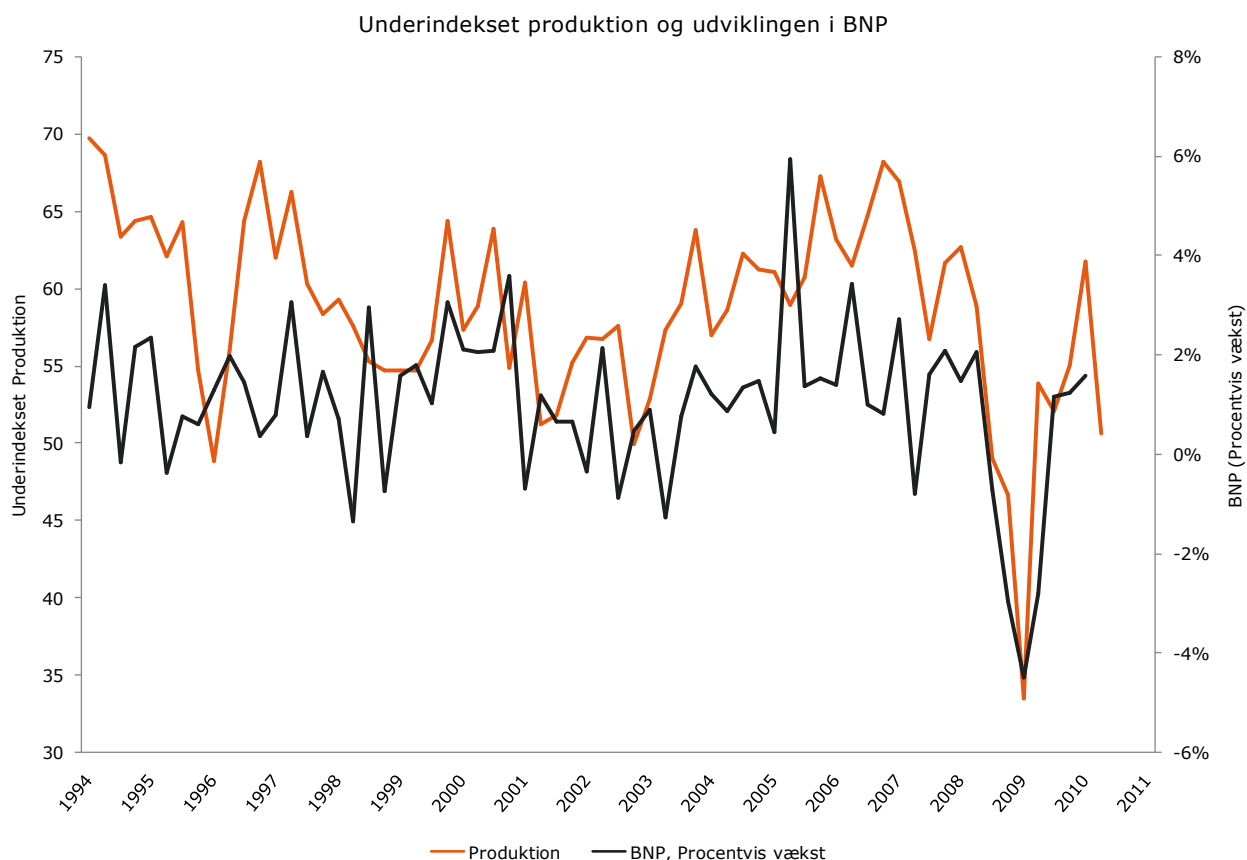
Underindekset for lager af indkøbte produkter udviste i august et niveau på 55,9, hvilket er en markant fremgang på hele 8,5 (red.) procentpoint. Bemærkelsesværdigt er således, at det nuværende niveau bryder tyve måneder med reduktion. Udviklingen afspejler, at der nu er en generel forøgelse i lagre af indkøbte produkter, hvilket kunne indikere at de stigende ordreniveauer influerer positivt på niveauet. Mange virksomheder rapporterer dog stadig også om uændrede lagerniveauer, hvilket underbygger en aktuel periode med usikkerhed.

Underindekset for indkøbspriser udviste i august fornyet prisstigninger, idet indekset tilkendegav et niveau på 53,6, der er 0,7 (red.) procentpoint højere end i juli. Bemærkelsesværdigt er det, at indekset nu har været over det neutrale væksthiveau to måneder i træk efter en periode med ustabilitet. Udviklingen afspejler overordnet prisstigninger, men mange virksomheder rapporterer stadig om uændrede prisniveauer, hvilket underbygger den relative beskedne vækstrate. Underindekset for indkøbspriser har ingen indflydelse på det overordnede indeks for Dansk PMI.

## Hvad er Dansk PMI?

Dansk PMI er ikke en forventningsindikator, men er derimod baseret på besvarelsen af spørgsmål omkring virksomheders faktiske aktivitet. Dermed adskiller Dansk PMI sig fra for eksempel industriens konjunkturbarometer fra Danmarks Statistik, som omfatter virksomhedernes vurdering af både faktiske forhold og deres forventninger til den nærmeste fremtid. Dansk PMI indeholder kun en slags produktionsforventninger i form af underindekset for nye ordrer.

Forskellen har en vis betydning i fortolkningen af tallene. Dansk PMI må formodes at være bedst til at vurdere aktiviteten i den nuværende periode, mens konjunkturbarometeret må være bedst til at vurdere aktiviteten i den kommende periode. Som indikator kan Dansk PMI fortælle mest om for eksempel produktionen lige nu, mens konjunkturbarometeret i højere grad vil være ledende for industriens produktion i næste måned. Det gør dog ikke Dansk PMI til en dårligere indikator, idet de fleste statistikker offentliggøres med en vis forsinkelse. Tværtimod vil Dansk PMI være mindre udsat for kraftige fald som følge af for eksempel usikkerhed på grund af faldende aktiekurser. Et sådant kraftigt fald giver sig ikke altid udslag i et fald i den realøkonomiske aktivitet.



Underindekset for produktion i Dansk PMI kan vise sig at være en udmærket indikator for, hvordan den samlede økonomiske aktivitet i Danmark udvikler sig. Ovenstående figur illustrerer sammenhængen mellem underindekset produktion i Dansk PMI og kvartalsstigningstakten i den samlede økonomiske aktivitet (BNP). Dansk PMI er i sig selv en ændringsvariabel (virksomhederne spørges om situationen i den nuværende måned i forhold til den seneste måned), hvilket betyder, at der eksisterer en sammenhæng mellem niveauet for indekset og ændringen i BNP.

## Udenlandske industribarometre

Amerikansk PMI, ISM



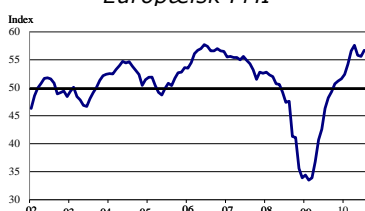
Det sæsonkorrigerede indeks, amerikansk PMI fra ISM, udviste i juli fortsat fremgang i industriaktiviteten. Indekset tilkendegav således et niveau på 55,5, hvilket dog er 0,7 (red.) procentpoint lavere end i juni.

Bemærkelsesværdigt er det således, at indekset for tredje måned i træk udviser en lavere vækstrate. Overordnet er det dog stadig 12. måned i træk, at den amerikanske industriaktivitet tilkendegiver vækst.

Underindekset for produktion og nye ordrer vækster fortsat, men niveaufremgangen er kraftigt aftagende. Positivt er det imidlertid at beskæftigelsen vækster med en højere rate i juli. Den nuværende udvikling viser overordnet en solid vækst i industriaktiviteten, men indikerer også at opsvinget stadig bliver udfordret af svære vækstbetingelser.

For yderligere oplysninger om det amerikansk PMI se [DILFs hjemmeside](#)

Europæisk PMI



Eurozonens PMI fra Markit tilkendegav i juli et niveau på 56,7, hvilket er en fremgang på 1,1 procentpoint i forhold til juni måned. Indekset vækster for tiende måned i træk og tilmed til det højeste niveau i tre måneder.

Fremgangen er underbygget af fortsat vækst i underindekset for produktion og nye ordrer, der også udviser højere vækstrater. Beskæftigelsen vækster moderat, hvilket er tredje i træk. Den nuværende udvikling afspejler, at industriaktiviteten udviser en forstærket positiv væksttrend. Vækstfasen afspejler fremgang, men industriaktivitetens skrøbelighed er fortsat aktuell.

For yderligere oplysninger om det europæiske PMI se [DILFs hjemmeside](#)

JPMorgan Global PMI



JP Morgan Global PMI udviste i juli et niveau på 54,3, hvilket dog er 0,7 procentpoint lavere end i juni. Den globale industriaktivitet vækster således fortsat, på trods af en lavere vækstrate, for 14. måned i træk.

Vækstniveauet afspejler sig også i underindekset for produktion og nye ordrer, der dog begge også vækster med en lavere rate end juni. Produktionen udviste et niveau på 55,5, mens nye ordrer udviste et niveau på 54,0. Beskæftigelsen fastholder også en moderat vækst, hvilket således er syvende måned i træk med fremgang. Den nuværende udvikling tilkendegiver, at den globale industriaktivitet fortsat udviser fremgang, men aftagningen i vækstraterne indikerer også usikkerhed om fremtidig styrke.

For yderligere oplysninger om JPMorgan globale PMI se [DILFs hjemmeside](#)

Britisk PMI



Det britiske PMI fra CIPS udviste i juli et niveau på 57,3, hvilket dog er 0,3 (red.) procentpoint lavere end i juni måned. På trods af vækst for tienden måned i træk, så er det bemærkelsesværdigt at nuværende niveau er det laveste udvist i fem måneder.

Væksten skyldes fortsat fremgang i de underliggende indeks for produktion og nye ordrer. Beskæftigelsen vækster for fjerde måned i træk, hvilket således også underbygger en øget aktivitet. Den nuværende udvikling afspejler, at den britiske industriaktivitet fortsat oplever gode vækstvilkår, men dog også et svagt tegn på vækstreduktion.

For yderligere oplysninger om det britiske PMI se [DILFs hjemmeside](#)

Oversigtstabel

Indeks, sæsonkorrigeret	jun-09	jul-09	aug-09	sep-09	okt-09	nov-09	dec-09	jan-10	feb-10	mar-10	apr-10	maj-10	jun-10	jul-10	aug-10
Dansk PMI.....	42,4	45,1	42,0	37,7	48,8	46,9	49,6	56,6	53,6	53,7	51,3	49,0	50,5	51,3	53,7
Nye ordrer.....	42,5	54,6	52,7	36,9	56,1	57,1	62,9	62,7	59,5	58,2	53,4	48,9	58,2	57,8	59,1
Produktion.....	61,5	58,5	51,9	45,0	56,8	55,6	53,0	67,2	57,1	61,6	53,6	52,2	46,9	53,8	54,1
Beskæftigelse.....	28,4	31,5	29,0	29,5	38,0	37,9	39,8	45,4	45,7	44,2	49,3	43,5	40,4	44,7	50,3
Leverandørers leveringstid...	35,4	29,1	33,1	36,1	41,6	38,5	42,1	47,9	47,9	51,6	51,0	51,9	50,8	47,7	49,2
Lager af indkøbte produkter.	26,5	37,0	30,5	29,1	39,9	45,7	39,2	42,0	43,4	44,0	42,0	42,8	49,4	47,4	55,9
Indkøbspriser.....	18,5	25,6	37,4	38,2	45,4	46,2	52,5	51,8	55,5	49,7	54,1	51,1	50,0	52,9	53,6
Indkøbt mængde.....	31,2	51,7	34,1	34,3	44,8	42,4	46,4	54,7	55,8	52,0	58,5	46,0	51,9	53,1	54,9
Lager af slutprodukter.....	35,2	34,6	41,1	36,9	42,4	45,0	44,0	46,8	44,4	43,2	49,6	47,4	54,6	52,4	61,7