



Viden i netværk

kairos
commodities

Dansk PMI

Februar

Industriaktiviteten fortsætter væksten

København, den 1. marts 2010

Dansk PMI udarbejdes af Dansk
Indkøbs- og Logistik Forum.
For yderligere information:

Jonas Nielsen, DILF
3321 1666, jn@dilf.dk
www.dilf.dk

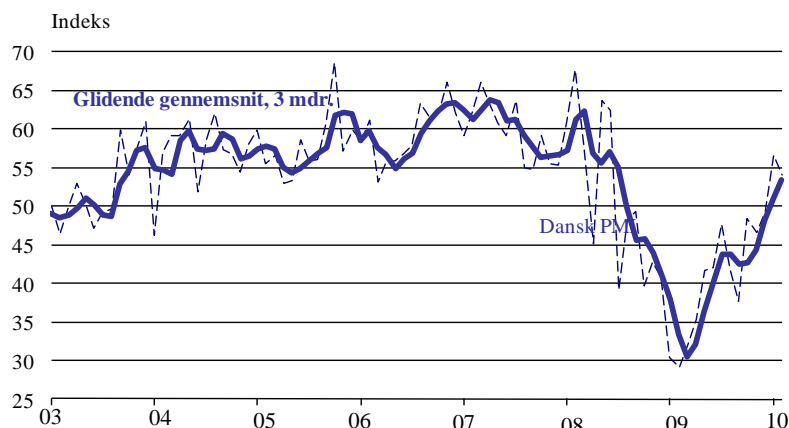
- Det sæsonkorrigerede indeks Dansk PMI udviste i februar et niveau på 54,0 og fortsætter dermed den positive fremgang for anden måned i træk. Vækstraten aftog dog en smule, da det månedlige niveau var 2,7 (red.) procentpoint lavere end i januar. Det nuværende udvikling er en naturlig afspejling af, at der især siden 4. kvartal af 2009 har været indikeret forbedringer i vækstbetingelserne, hvilket nu har medført fornyet vækst fra starten af 2010. Den primære årsag er, at påvirkningerne fra den økonomiske krise indikerer, at være stadig aftagende. Dog udfordrer krisen stadig mange virksomheder, hvilket den månedlige nedgang i indekset også underbygger. Den stærke indledning for industriaktiviteten i det nye år skaber en forstærket tro på, at virksomhederne gradvist er ved at genvinde tidligere styrke.
- Underindekset for nye ordrer og underindekset for produktion, der er de primære grundstene for udviklingen i industriaktiviteten, udviste i februar også fortsat vækst. Vækstraten var dog også aftagende, især i produktionen. Nye ordrer tilkendegav et niveau på 60,9, hvilket er 1,9 (red.) procentpoint lavere end i januar. Underindekset for produktion udviste et niveau på 56,9, hvilket er markante 10,9 (red.) procentpoint lavere. Bemærkelsesværdigt er det, at begge underindeks fortsætter væksten for femte måned i træk, der på trods af lavere vækstrater, stadig indikerer en øget aktivitet i produktion og ordreindgang. Den nuværende udvikling underbygger formodningen om, at virksomhederne i 2010 vil imødegår bedre vilkår, da de to underindeks på ny har udvist en længere periode med fremgang fornyet kontinuerlig vækst.

Dansk PMI

Indeks, sæsonkorrigeret	jan-10	feb-10
Dansk PMI.....	56,7	54,0
=0,30*Nye ordrer.....	62,8	60,9
+0,25*Produktion.....	67,8	56,9
+0,20*Beskæftigelse.....	45,9	46,6
+0,15*Leveringstid.....	48,1	48,2
+0,10*Lager.....	42,4	44,5

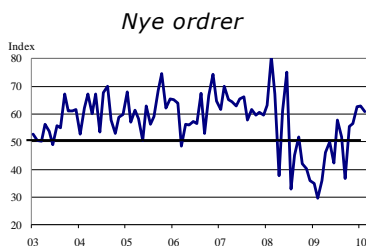
Indeksene er beregnet, så man får et indeks mellem 0 – 100 (halvdelen af de neutrale i % plus de positive i %). Er indekset over 50, indikerer det ekspansion i økonomien

Næste offentliggørelse:
Torsdag d. 1.april 2010

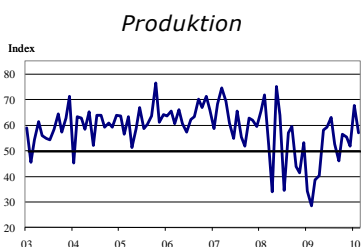


Dansk PMI offentliggøres hver måned af Dansk Indkøbs- og Logistik Forum (DILF). Dansk PMI er baseret på en undersøgelse blandt danske industrivirksomheder (DILFs medlemmer), som repræsenterer mindst 10 % af den samlede industriomsætning i Danmark. Dansk PMI var tidligere kendt som DILFs industribarometer i ikke-sæsonkorrigeret form. Dansk PMI er baseret på samme metode som PMI-indeksene i andre lande, herunder for eksempel det amerikanske PMI fra ISM og Eurozonens PMI. **Eftertryk er tilladt ved tydelig kildeangivelse**

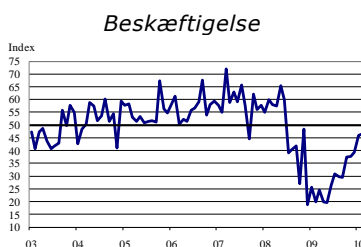
Fortsat fremgang til nye ordrer og produktionen



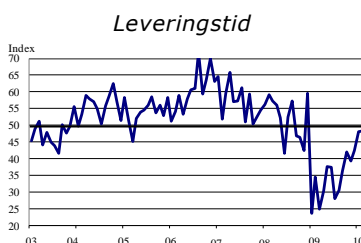
Underindekset for nye ordrer fortsætter den stærke indledning på 2010 ved i februar at udvise fortsat vækst. Indekset tilkendegav et niveau på 60,9, hvilket dog er 1,9 (red.) procentpoint lavere end i januar. Udviklingen tilkendegiver, at der fortsat er vækst i ordreindgangen, men at der stadig er mange virksomhederne som oplever usikkerhed. Positivt er det dog, at indekset fortsætter sin vækst for femte måned i træk. Eksportordrerne underbygger fremgangen med niveauet 51,7. Væksten i februar er en afspejling af en periode med længerevarende fremgang i antallet af nye ordrer, der siden 4. kvartal af 2009 har udvist vækst.



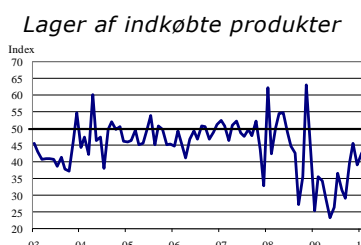
Underindekset for produktion udviste i februar et niveau på 56,9, hvilket således også tilkendegiver fortsat vækst for femte måned i træk. Bemærkelsesværdigt er det, at vækstraten på ny er svingende, dog denne gang med aftagende vækst. Indekset udviste således et niveau der var 10,9 (red.) procentpoint lavere end i januar. Udviklingen afspejler, at industrien generelt oplever fremgang i produktionen, hvor den længerevarende fremgang er influeret positivt af en stigende ordreindgang. Dog er der stadig usikkerhed hos mange virksomheder, som følge af svære vækstbetingelser.



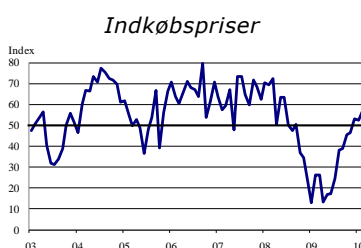
Underindekset for beskæftigelse er fortsat ramt af tilbagegang, hvor reduktionsraten dog på ny er aftagende. I februar udviste indekset et niveau på 46,6, hvilket er 0,7 (red.) procentpoint højere i forhold til januar måneds niveau. Indekset reduceres dermed for 20. måned i træk. Udviklingen afspejler, at beskæftigelsen fortsat er historisk hårdt ramt, som følge af den økonomiske krise og påvirker dermed stadig industriaktiviteten negativt. Positivt er det dog, at det nuværende niveau er det højeste udvist siden november 2008, hvilket afspejler en længere periode med faldende reduktionsrater, der skaber forhåbninger om fornyet vækst i beskæftigelsen.



Underindekset for leveringstid tilkendegav i februar et niveau på 48,2, hvilket er beskedne 0,1 (red.) procentpoint højere end i januar. Underindekset fastholder dermed et stort set uændret niveau, der dog fortsat reduceres svagt. Udviklingen afspejler således stadig, at hovedparten af industrivirksomheder oplever faldende leveringstider. Niveauet indikerer dog også, at aktiviteten trods alt er stigende, hvilket underbygges af fremgangen i produktionen. Indekset har således også udvist niveaufremgang i de seneste fire måneder, hvilket kunne indikere stigende leveringstider og niveauer over 50 igen.



Underindekset for lager af indkøbte produkter udviste i februar fortsat tilbagegang med niveauet 44,5. Niveauet er dog 2,1 (red.) procentpoint højere end sidste måned, men reduktionen fortsætter altså stadig, hvilket nu er 15. måned i træk. Den nuværende udvikling indikerer en fortsat reduktion, der dog er aftagende, i lagre af indkøbte produkter hos hovedparten af de danske industrivirksomheder. Udviklingen indikerer at lagrene fortsat holdes lave, hvilket også skyldes en stigende produktion.

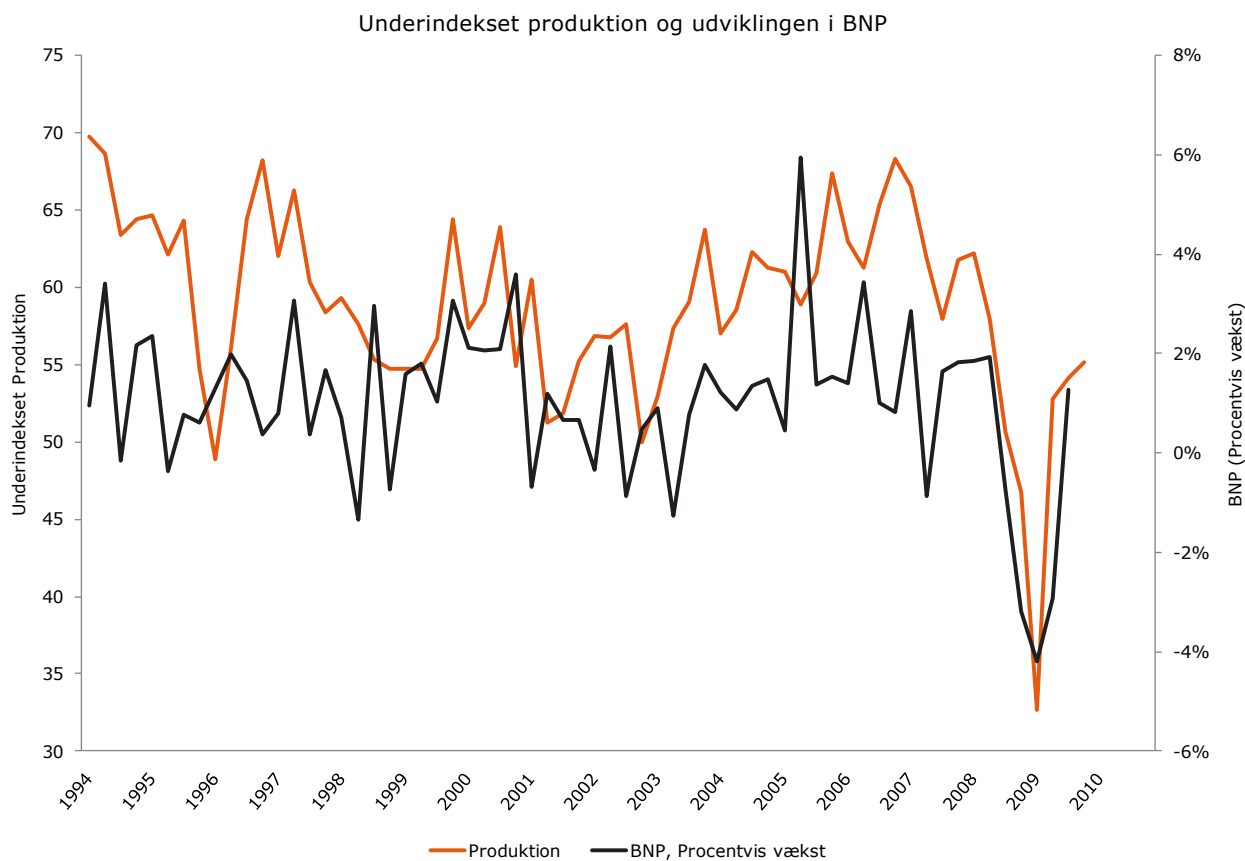


Underindekset for indkøbspriser udviste i februar vækst for tredje måned i træk. Indekset udviste således et niveau på 56,4, hvilket er 3,8 (red.) procentpoint højere end sidste måned. Udviklingen indikerer, at majoriteten af de danske virksomheder fortsat oplever, at priserne er steget i forhold til sidste måned. Underindekset for indkøbspriser har ingen indflydelse på det overordnede indeks for Dansk PMI.

Hvad er Dansk PMI?

Dansk PMI er ikke en forventningsindikator, men er derimod baseret på besvarelsen af spørgsmål omkring virksomheders faktiske aktivitet. Dermed adskiller Dansk PMI sig fra for eksempel industriens konjunkturbarometer fra Danmarks Statistik, som omfatter virksomhedernes vurdering af både faktiske forhold og deres forventninger til den nærmeste fremtid. Dansk PMI indeholder kun en slags produktionsforventninger i form af underindekset for nye ordrer.

Forskellen har en vis betydning i fortolkningen af tallene. Dansk PMI må formodes at være bedst til at vurdere aktiviteten i den nuværende periode, mens konjunkturbarometeret må være bedst til at vurdere aktiviteten i den kommende periode. Som indikator kan Dansk PMI fortælle mest om for eksempel produktionen lige nu, mens konjunkturbarometeret i højere grad vil være ledende for industriens produktion i næste måned. Det gør dog ikke Dansk PMI til en dårligere indikator, idet de fleste statistikker offentliggøres med en vis forsinkelse. Tværtimod vil Dansk PMI være mindre udsat for kraftige fald som følge af for eksempel usikkerhed på grund af faldende aktiekurser. Et sådant kraftigt fald giver sig ikke altid udslag i et fald i den realøkonomiske aktivitet.



Underindekset for produktion i Dansk PMI kan vise sig at være en udmærket indikator for, hvordan den samlede økonomiske aktivitet i Danmark udvikler sig. Ovenstående figur illustrerer sammenhængen mellem underindekset produktion i Dansk PMI og kvartalsstigningstakten i den samlede økonomiske aktivitet (BNP). Dansk PMI er i sig selv en ændringsvariabel (virksomhederne spørges om situationen i den nuværende måned i forhold til den seneste måned), hvilket betyder, at der eksisterer en sammenhæng mellem niveauet for indekset og ændringen i BNP.

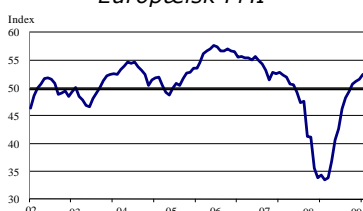
Udenlandske industribarometre

Amerikansk PMI, ISM



Det sæsonkorrigerede indeks, amerikansk PMI fra ISM, udviste i januar fortsat fremgang i industriaktiviteten. Indekset tilkendegav et niveau på 58,4, hvilket er en fremgang på hele 3,5 (red.) procentpoint. Bemærkelsesværdigt er det, at indekset fortsætter med at vækste, hvilket nu er sjettede måned i træk, samt at vækstraten på ny er stigende. Niveaufremgangen afspejler sig naturligt også i underindekset for produktion og især nye ordrer, der begge også udviser en højere vækstrate. Beskæftigelsen udviser stabilisering med vækst for anden måned i træk. Udviklingen indikerer, at industriaktiviteten fortsat vækster hos majoriteten af virksomhederne, efter en lang nedtur, som følge af den økonomiske krise. Det nuværende niveau skaber fortsat lovende indikationer for 2010. For yderligere oplysninger om det amerikanske PMI se [DILFs hjemmeside](#)

Europæisk PMI



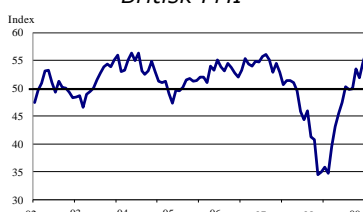
Eurozonens PMI fra Markit tilkendegav i januar et niveau på 52,4, hvilket er en fremgang på 0,8 (red.) procentpoint. Bemærkelsesværdigt er det, at indekset vækster for fjerde måned i træk og tilmed til det højeste niveau i to år. Fremgangen er underbygget af fortsat vækst i underindekset for produktion og nye ordrer, mens beskæftigelsen dog fortsat falder tilbage. Den nuværende udvikling afspejler, at industriaktiviteten fortsætter den positive væksttrend som afsluttede 2009, hvilket skaber overordnede positive indikationer for 2010. Negativt er det dog, at udviklingen er tosidet, idet Spanien og Grækenland fortsætter recessionen. For yderligere oplysninger om det europæiske PMI se [DILFs hjemmeside](#)

JPMorgan Global PMI



JP Morgan Global PMI udviste i januar et niveau på 56,1, hvilket er 1,5 procentpoint højere end i december. Bemærkelsesværdigt er det således at indekset på ny øger vækstraten, samt tilkendegiver det højeste niveau i fem og et halvt år. Fremgangen afspejler sig også i underindekset for produktion og nye ordrer. Produktionen udviste et niveau på 60,2, hvilket er ottende måned i træk med vækst. Nye ordrer konsoliderer sig også fortsat med niveauet 59,5, hvilket er syvende måned i træk med fremgang. Bemærkelsesværdigt er det også, at beskæftigelsen for første gang i 22 måneder nu vækster svagt. Den nuværende udvikling tilkendegiver, at den globale industriaktivitet udviser øget styrke, hvilket indikerer vækst i 2010. For yderligere oplysninger om JPMorgan globale PMI se [DILFs hjemmeside](#)

Britisk PMI



Det britiske PMI fra CIPS udviste i januar for fjerde måned i træk vækst med niveauet 56,7, hvilket er 2,1 (red.) procentpoint højere end i december. Bemærkelsesværdigt er det, at indekset indleder 2010 med at udvise det højeste niveau i femten år. Væksten skyldes især de underliggende indeks for produktion og nye ordrer, der i overvejende grad influerer på industriaktiviteten, der begge vækster med rekordhøje rater. Beskæftigelsen steg ligeledes svagt, hvilket er første gang siden april 2008. Den nuværende udvikling indikerer, at industriaktiviteten fortsat oplever bedre vilkår, hvilket skaber positive forventninger for væksten i 2010.

For yderligere oplysninger om det britiske PMI se [DILFs hjemmeside](#)

Oversigtstabel

Indeks, sæsonkorrigeret	dec-08	jan-09	feb-09	mar-09	apr-09	maj-09	jun-09	jul-09	aug-09	sep-09	okt-09	nov-09	dec-09	jan-10	feb-10
Dansk PMI.....	40,8	30,4	29,1	32,1	35,3	41,7	42,0	47,6	41,9	37,7	48,4	46,6	49,4	56,7	54,0
Nye ordrer.....	36,0	34,9	29,5	35,9	46,2	49,9	42,3	57,7	51,7	36,8	55,5	56,4	62,6	62,8	60,9
Produktion.....	53,2	34,3	28,4	38,7	40,2	58,2	59,1	63,0	52,6	46,0	56,4	55,4	51,7	67,8	56,9
Beskæftigelse.....	18,9	25,7	19,8	24,5	19,8	19,5	26,4	30,8	29,7	29,4	37,4	37,7	39,3	45,9	46,6
Leverandørers leveringstid...	59,6	23,5	34,4	24,8	30,2	37,5	37,3	28,0	30,5	36,4	41,9	39,2	42,3	48,1	48,2
Lager af indkøbte produkter.....	44,3	25,4	35,7	34,4	29,1	23,3	26,4	36,7	31,6	29,2	39,7	45,6	39,2	42,4	44,5
Indkøbspriser.....	23,0	13,0	26,1	26,2	13,3	16,9	17,2	24,6	38,2	38,7	45,6	46,6	53,1	52,6	56,4
Indkøbt mængde.....	44,4	20,6	26,5	30,2	25,7	41,0	30,2	53,2	33,7	34,4	44,9	43,0	46,9	53,7	57,0
Lager af slutprodukter.....	56,0	44,9	59,3	45,8	30,4	36,9	34,6	34,4	43,2	37,2	42,7	45,2	44,7	47,1	44,8