



Viden i netværk

kairos  
commodities

# Dansk PMI

Juni

## Industriaktiviteten svækkes fortsat

København, den 1. juli 2009

Dansk PMI udarbejdes af Dansk  
Indkøbs- og Logistik Forum.  
For yderligere information:

Jonas Nielsen, DILF  
3321 1666, [jn@dilf.dk](mailto:jn@dilf.dk)  
[www.dilf.dk](http://www.dilf.dk)

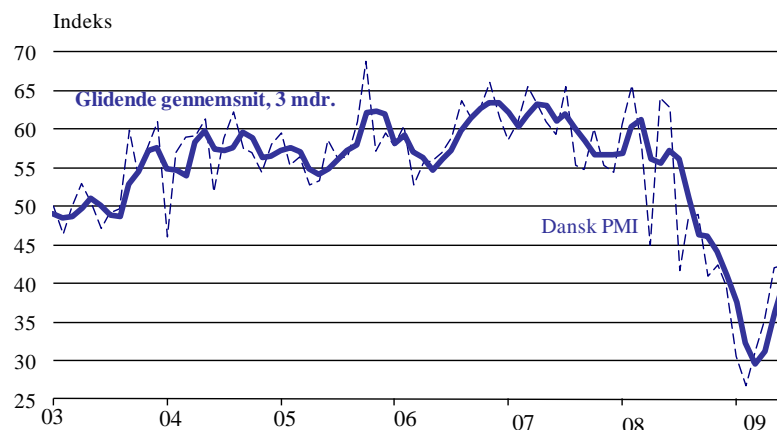
- Det sæsonkorrigerede indeks Dansk PMI udviste i juni et niveau på 42,4, hvilket er en beskedne fremgang på 0,4 (red.) procentpoint i forhold til maj måneds niveau. Niveaulet holder sig fortsat under det neutrale væksthiveau, hvilket er 12. Måned i træk. Tendensen om lavere reduktion i industriaktiviteten fortsætter dog for fjerde måned i træk, hvilket giver forhåbninger om fornyet vækst i industrien. Udviklingen afspejler sig også i det mere stabile tre måneders glidende gennemsnit, der med niveauet 39,9 også underbygger en lavere, men stadig gældende reduktion.
- De seneste måneders lavere reduktion i industriaktiviteten har også afspejlet sig i underindekset for nye ordrer og især underindekset for produktion. I juni faldt nye ordrer dog på ny tilbage under det neutrale niveau med niveauet 42,8, hvilket er en tilbagegang på 7,9 (red.) procentpoint, hvor også eksportordrerne faldt yderligere tilbage i niveau. På trods af tilbagegangen i nye ordrer, så udviser underindekset for produktion vækst for anden måned i træk. Produktionsindekset registrerede således et niveau på 60,5, hvilket er en fremgang på 1,6 (red.) procentpoint og det højeste niveau tilkendegivet siden juni 2008.
- Underindekset for beskæftigelse udviser med niveauet 23,3 i juni et fortsat lavt niveau. På trods af en fremgang på 7,5 (red.) procentpoint, så indikerer beskæftigelsen fortsat at lide, som følge af svækkelsen i industriaktiviteten. Underindekset indikerer ikke at kunne afhjælpes på kort sigt af bedring i ordre- og produktionsniveauet. Svækkelsen underbygges af, at det var 12. måned i træk underindekset reduceres.

### Dansk PMI

Indeks, sæsonkorrigeret	maj-09	jun-09
Dansk PMI.....	42,0	42,4
=0,30*Nye ordrer.....	50,7	42,8
+0,25*Produktion.....	58,9	60,5
+0,20*Beskæftigelse.....	15,8	23,3
+0,15*Leveringstid.....	38,1	37,6
+0,10*Lager.....	22,8	24,8

Indeksene er beregnet, så man får et indeks mellem 0 - 100 (halvdelen af de neutrale i % plus de positive i %).  
Er indekset over 50, indikerer det ekspansion i økonomien

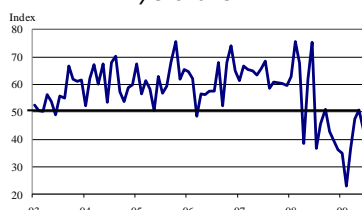
Næste offentliggørelse:  
Mandag d.3.august 2009



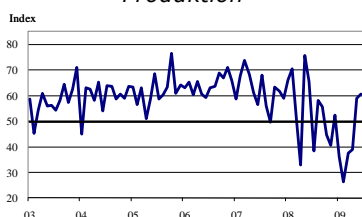
Dansk PMI offentliggøres hver måned af Dansk Indkøbs- og Logistik Forum (DILF). Dansk PMI er baseret på en undersøgelse blandt danske industrivirksomheder (DILFs medlemmer), som repræsenterer mindst 10 % af den samlede industriomsætning i Danmark. Dansk PMI var tidligere kendt som DILFs industribarometer i ikke-sæsonkorrigeret form. Dansk PMI er baseret på samme metode som PMI-indeksene i andre lande, herunder for eksempel det amerikanske PMI fra ISM og Euroland PMI. **Eftertryk er tilladt ved tydelig kildeangivelse**

## Produktionen vækster – beskæftigelsen fortsat lav

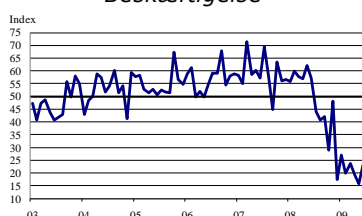
### Nye ordrer



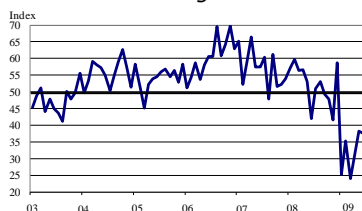
### Produktion



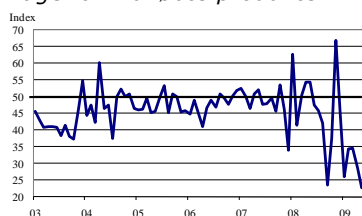
### Beskæftigelse



### Leveringstid



### Lager af indkøbte produkter



### Indkøbspriser



Underindekset for nye ordrer udviste i juni på ny tilbagegang efter, at der i maj for første gang i otte måneder blev tilkendegivet et niveau over 50. Indekset udviste et niveau på 42,8, hvilket er en tilbagegang på 7,9 (red.) procentpoint. Det nuværende niveau indikerer, at hovedparten af virksomhederne oplever en tilbagegang i ordreniveauet, der fortsat er præget af svære vækstbetingelser. Tilbagegangen underbygges af, at der ligeledes var reduktion i niveauet for eksportordrerne. Niveauet for 2. kvartal af 2009, der var på 46,9, tilkendegiver dog fremgang, idet det ligger markant højere end ordreniveauet for 1. kvartal af 2009, der var på 31,4.

Underindekset for produktion udviste i juni en fortsat fremgang med et niveau på 60,5. Udviklingen indikerer således fortsat vækst og fortsætter tendensen udvist maj i måned. På trods af tilbagegangen i nye ordrer, så steg produktionen 1,6 (red.) procentpoint i forhold til sidste måned, hvilket er det højeste niveau siden juni 2008 og afspejler at majoriteten af de danske virksomheder fortsat oplever fremgang. Fremgangen underbygges af, at niveauet for 2. kvartal af 2009, der var på 52,7, ligger markant højere end højere end niveauet tilkendegivet for 1. kvartal af 2009 på 33,3.

Underindekset for beskæftigelse udviste i juni på ny et markant lavt niveau. På trods af en fremgang på 7,5 (red.) procentpoint til niveau 23,3, så er det 12. måned i træk med tilbagegang. Den nuværende udvikling i beskæftigelsen afspejler, at majoriteten af virksomhederne oplever fortsat faldende beskæftigelse. Tilbagegangen indikerer, at det faldende niveau i industriaktiviteten har sat sit alvorlige præg på beskæftigelsesniveauet, der ikke bedres på kort sigt af udsving i nye ordrer og produktionen. Den lange periode med tilbagegang underbygges af, at niveauet for 2. kvartal af 2009, der var på 19,5, er overensstemmende med niveauet for 1. kvartal på 23,5.

Underindekset for leveringstid udviste i juni et fortsat lavt niveau på 37,6, hvilket er et fald på 0,5 (red.) procentpoint i forhold til maj måneds niveau. Det nuværende niveau afspejler stadig, at hovedparten af industrivirksomheder fortsat oplever faldende leveringstider. Udviklingen indikerer, at tilbagegangen overordnet i industriaktiviteten stadig er medvirkende til, at afkorte leveringstiden. Underindekset har længe været på et lavt niveau, hvilket underbygges af, at niveauet for 1. og 2. kvartal af 2009 var på henholdsvis 28,1 og 35,6.

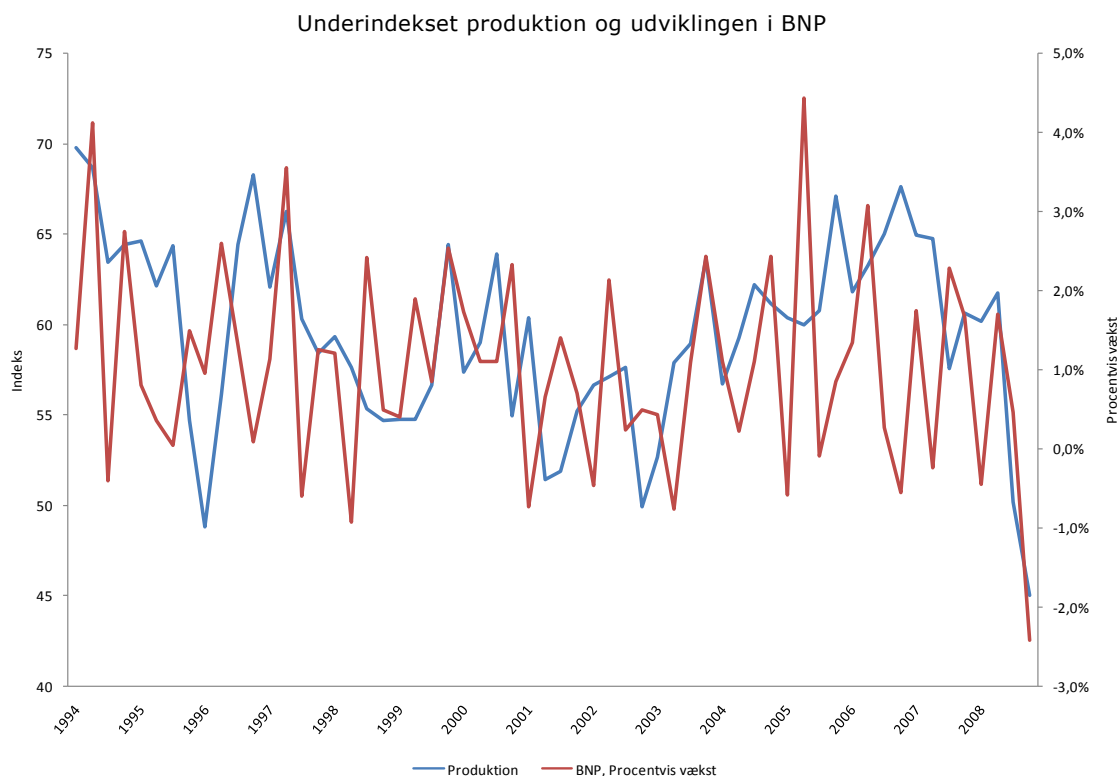
Underindekset for lager af indkøbte produkter udviste i juni et niveau på 24,8, der dog er en fremgang på 2,0 (red.) procentpoint i forhold til maj måneds niveau. Den nuværende udvikling indikerer en fortsat reduktion af lagre af indkøbte produkter hos hovedparten af de danske industrivirksomheder, hvilket er syvende måned i træk. Reduktionen af lagre fortsætter dermed, hvilket således ikke påvirkes på kort sigt af udsving i nye ordrer og produktionen. Niveauet for 2. kvartal af 2009 udviste 25,5.

Underindekset for indkøbspriser udviste i juni fortsat tilbagegang med niveauet 14,8, hvilket er 0,9 (red.) procentpoint lavere end sidste måned. Udviklingen indikerer fortsat, at langt størstedelen af de danske industrivirksomheder oplever, at indkøbspriserne er faldet i forhold til sidste måned. Den længerevarende tilbagegang underbygges af, at niveauet for 2. kvartal af 2009, der var på 14,8, er overensstemmende med niveauet for 1. kvartal af 2009, der var på 21,9. Underindekset for indkøbspriser har ingen indflydelse på det overordnede indeks for Dansk PMI.

## Hvad er Dansk PMI?

Dansk PMI er ikke en forventningsindikator, men er derimod baseret på besvarelsen af spørgsmål omkring virksomheders faktiske aktivitet. Dermed adskiller Dansk PMI sig fra for eksempel industriens konjunkturbarometer fra Danmarks Statistik, som omfatter virksomhedernes vurdering af både faktiske forhold og deres forventninger til den nærmeste fremtid. Dansk PMI indeholder kun en slags produktionsforventninger i form af underindekset for nye ordrer.

Forskellen har en vis betydning i fortolkningen af tallene. Dansk PMI må formodes at være bedst til at vurdere aktiviteten i den nuværende periode, mens konjunkturbarometeret må være bedst til at vurdere aktiviteten i den kommende periode. Som indikator kan Dansk PMI fortælle mest om for eksempel produktionen lige nu, mens konjunkturbarometeret i højere grad vil være ledende for industriens produktion i næste måned. Det gør dog ikke Dansk PMI til en dårligere indikator, idet de fleste statistikker offentliggøres med en vis forsinkelse. Tværtimod vil Dansk PMI være mindre udsat for kraftige fald som følge af for eksempel usikkerhed på grund af faldende aktiekurser. Et sådant kraftigt fald giver sig ikke altid udslag i et fald i den realøkonomiske aktivitet.



Underindekset for produktion i Dansk PMI kan vise sig at være en udmærket indikator for, hvordan den samlede økonomiske aktivitet i Danmark udvikler sig. Ovenstående figur illustrerer sammenhængen mellem underindekset produktion i Dansk PMI og kvartalsstigningstakten i den samlede økonomiske aktivitet (BNP). Dansk PMI er i sig selv en ændringsvariabel (virksomhederne spørges om situationen i den nuværende måned i forhold til den seneste måned), hvilket betyder, at der eksisterer en sammenhæng mellem niveauet for indekset og ændringen i BNP.

## Udenlandske industribarometre

Amerikansk PMI, ISM

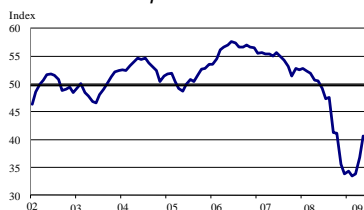


Det sæsonkorrigerede indeks, amerikansk PMI fra ISM, udviste i maj stadig tilbagegang i industriaktiviteten, hvilket betyder at indekset fastholder et niveau under 50. Indekset udviser dog fremgang med 2,7 procentpoint til niveau 42,8, hvilket dermed er femte måned i træk der tilkendes en stadig lavere reduktion i industriaktiviteten.

Udviklingen afspejler sig i også underindekset for nye ordrer og produktion, hvor nye ordrer udviser væksthiveau, så falder produktionen på ny med lidt lavere rate. Beskæftigelsen fastholder et fortsat lavt niveau.

For yderligere oplysninger om det amerikanske PMI se [DILFs hjemmeside](#)

Europæisk PMI



Eurozonens PMI fra Markit udviste i maj et fortsat meget lavt niveau for industriaktiviteten. Indekset steg dog med 3,9 procentpoint fra 36,8 i april til niveau 40,7. Niveaulet er det højeste i syv måneder og den største månedlige fremgang i historien. På trods af indikationer om fremgang, så holder indekset sig stadig under det neutrale niveau, hvilket er 12. måned i træk. Den fortsatte reduktion skyldes stadig svære vækstbetingelser, hvilket også afspejler sig i underindekset for produktion og nye ordre, der dog på ny udviser faldende tilbagegangsrater, mens beskæftigelsen fortsat falder.

For yderligere oplysninger om det europæiske PMI se [DILFs hjemmeside](#)

JPMorgan Global PMI



JP Morgan Global PMI udviste i maj et niveau på 45,3, hvilket er en fremgang på hele 3,5 (red.) procentpoint i forhold til april måneds niveau. På trods af, at indekset udviser reduktion for 12 måned i træk, så har tilbagegangsraten for femte måned i træk været faldende, hvilket især har signaleret bedring de seneste to måneder. Den nuværende udvikling afspejler sig også i underindekset for produktion og nye ordrer, der begge også falder tilbage med markant lavere rater. Produktionsindekset udviste et niveau på 47,0, hvilket er en fremgang på 5,7 procentpoint, hvilket dog ikke er nok til at undgå tilbagegang for nu 12. måned i træk. Underindekset for nye ordrer udviste ligeledes reduktion i tilbagegangen med et niveau på 48,6, hvilket er 4,8 procentpoint højere end sidste måned. Beskæftigelsen falder stadig tilbage, men også her er der indikationer om bedre udsigter.

For yderligere oplysninger om JPMorgan globale PMI se [DILFs hjemmeside](#)

Britisk PMI



Det britiske PMI fra CIPS udviste i maj det højeste niveau i tolv måneder, men med niveaulet 45,4 udviser indekset fortsat reduktion i den britiske industriaktivitet. Indekset fremviste på ny mindre svækkelse, idet indekset steg 2,3 (red.) procentpoint i forhold til april måned. Den fortsatte svækkelse underbygges dog af, at indekset nu har været under det neutrale niveau 13. måned i træk. Tilbagegangen afspejler sig også i de underliggende indeks for produktion, nye ordrer og beskæftigelsen, som alle forsat er under det neutrale niveau på 50, dog også med lavere tilbagegangsrater.

For yderligere oplysninger om det britiske PMI se [DILFs hjemmeside](#)

Oversigtstabel

Indeks, sæsonkorrigeret	apr-08	maj-08	jun-08	jul-08	aug-08	sep-08	okt-08	nov-08	dec-08	jan-09	feb-09	mar-09	apr-09	maj-09	jun-09
Dansk PMI.....	45,0	64,0	62,8	41,7	48,5	49,0	41,0	42,4	39,6	30,5	26,7	31,5	35,2	42,0	42,4
Nye ordrer.....	38,5	61,8	75,4	36,7	45,6	50,9	42,8	39,6	36,2	34,8	22,9	36,5	47,3	50,7	42,8
Produktion.....	32,8	75,8	65,5	38,3	58,0	55,6	44,8	40,7	52,4	36,2	26,3	37,5	38,8	58,9	60,5
Beskæftigelse.....	56,9	62,1	57,2	44,0	40,7	42,1	29,0	48,2	17,3	26,9	19,8	23,8	19,3	15,8	23,3
Leverandørers leveringstid...	56,7	53,0	42,0	51,0	53,1	49,3	47,8	41,5	58,6	25,2	35,3	23,9	31,0	38,1	37,6
Lager af indkøbte produkter.	54,4	54,3	47,5	45,9	42,1	23,6	37,4	66,8	45,6	26,0	34,3	34,5	28,8	22,8	24,8
Indkøbspriser.....	51,0	62,5	61,3	50,3	50,4	42,7	40,9	36,7	23,9	9,6	28,8	27,3	13,8	15,7	14,8
Indkøbt mængde.....	46,0	60,4	68,7	37,0	49,2	50,3	37,5	48,3	43,0	23,7	26,3	29,0	22,8	43,6	26,6
Lager af slutprodukter.....	69,3	50,8	42,4	58,2	47,7	41,1	50,4	72,7	58,9	46,5	59,6	46,3	30,2	36,6	32,8