



Viden i netværk

kairos
commodities

Dansk PMI

Marts

Industriaktiviteten vækster fortsat

København, den 6. april 2010

Dansk PMI udarbejdes af Dansk
Indkøbs- og Logistik Forum.
For yderligere information:

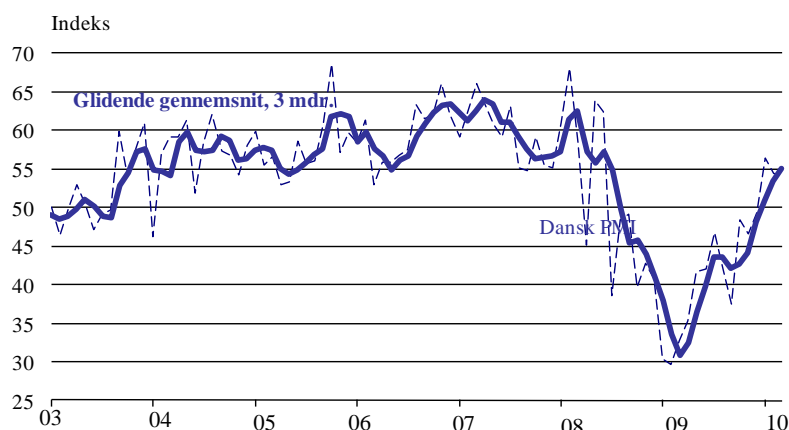
Jonas Nielsen, DILF
3321 1666, jn@dilf.dk
www.dilf.dk

- Det sæsonkorrigerede indeks Dansk PMI udviste i marts et niveau på 54,3 og fortsætter dermed væksten for tredje måned i træk. Vækstraten aftog dog en smule, idet det nuværende niveau er 0,1 procentpoint lavere end i februar. Industriaktiviteten fastholder dog den stærke indledning på 2010, hvor industrivirksomhederne fortsat tilkendegiver forbedrede vækstbetingelser. Udviklingen underbygges af, at niveauet for første kvartal af 2010, der er på 55,1, ligger markant over niveauet for 4. kvartal 2009, der var på 48,1. Den primære årsag hertil er, at påvirkningerne fra den økonomiske krise er stadig aftagende, men dog stadig udfordrende, hvilket den månedlige stagnering i indekset også underbygger. De første tre måneder af 2010 indikerer dog overordnet, at industriaktiviteten fortsat styrkes.
- Underindekset for nye ordrer og underindekset for produktion, der er de primære grundstenene for udviklingen i industriaktiviteten, udviste i marts også fortsat vækst. Udviklingen var dog ikke helt ens, idet vækstraten i nye ordrer aftog en smule, mens produktionen øgede niveauet. Nye ordrer tilkendegav således et niveau på 59,0, hvilket er 1,4 (red.) procentpoint lavere end i februar. Underindekset for produktion udviste et niveau på 63,0, hvilket er 4,4 (red.) procentpoint højere. Overordnet er det dog stadig værd at bemærke, at begge underindeks fortsætter væksten for sjette måned i træk. Den nuværende udvikling underbygger formodningen om, at virksomhederne i 2010 vil imødegå bedre vilkår, da de to underindeks har udvist en kontinuerlig vækst over to kvartaler.

Dansk PMI

Indeks, sæsonkorrigeret	feb-10	mar-10
Dansk PMI.....	54,4	54,3
=0,30*Nye ordrer.....	60,4	59,0
+0,25*Produktion.....	58,6	63
+0,20*Beskæftigelse.....	46,4	45,7
+0,15*Leveringstid.....	48,1	51,7
+0,10*Lager.....	44,2	44,6

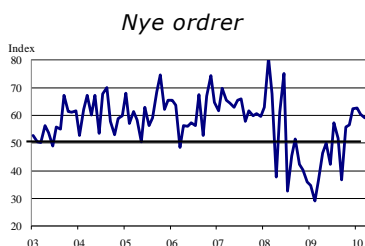
Indeksene er beregnet, så man får et indeks mellem 0 – 100 (halvdelen af de neutrale i % plus de positive i %). Er indekset over 50, indikerer det ekspansion i økonomien



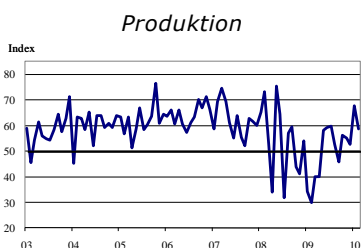
Næste offentliggørelse:
Mandag d.3 maj 2010

Dansk PMI offentliggøres hver måned af Dansk Indkøbs- og Logistik Forum (DILF). Dansk PMI er baseret på en undersøgelse blandt danske industrivirksomheder (DILFs medlemmer), som repræsenterer mindst 10 % af den samlede industriomsætning i Danmark. Dansk PMI var tidligere kendt som DILFs industribarometer i ikke-sæsonkorrigeret form. Dansk PMI er baseret på samme metode som PMI-indeksene i andre lande, herunder for eksempel det amerikanske PMI fra ISM og Eurozonens PMI. **Eftertryk er tilladt ved tydelig kildeangivelse**

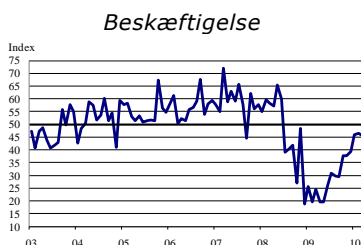
Underindekset for nye ordrer og produktion styrkes fortsat



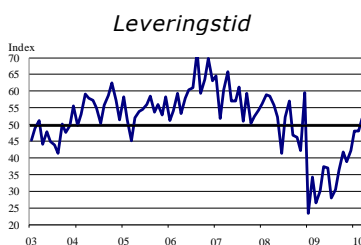
Underindekset for nye ordrer fortsætter den stærke indledning på 2010 ved i marts fortsat at udvise vækst. Indekset tilkendegav således et niveau på 59,0, hvilket dog er 1,4 (red.) procentpoint lavere end i februar. Udviklingen tilkendegiver, at der fortsat er vækst i ordreindgangen, men at der stadig er mange virksomhederne som oplever usikkerhed. Positivt er det dog, at indekset fortsætter sin vækst for sjette måned i træk. Eksportordrerne underbygger fremgangen med niveauet 55,3. Den længerevarende periode med vækst underbygges også af, at niveauet for 4. kvartal af 2009 og 1. Kvartal af 2010 var på henholdsvis 58,2 og 60,7.



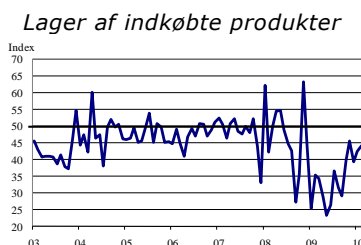
Underindekset for produktion udviste i marts et niveau på 63,0, hvilket således også tilkendegiver fortsat vækst for sjette måned i træk. Bemærkelsesværdigt er det, at vækstraten på ny er svingende, dog denne gang med øget vækstrate. Indekset udviste således et niveau der var 4,4 (red.) procentpoint højere end i februar. Udviklingen afspejler, at industrien generelt oplever fremgang i produktionen, hvor den længerevarende fremgang er influeret positivt af en stigende ordreindgang. Fremgangen underbygges af, at niveauet for 1. kvartal af 2010 var på 63,1.



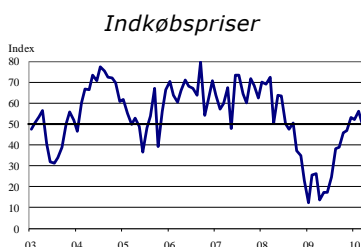
Underindekset for beskæftigelse er fortsat ramt af tilbagegang. I marts udviste indekset et niveau på 45,7, hvilket er 0,7 (red.) procentpoint lavere i forhold til februar måneds niveau. Indekset reduceres dermed for 21. måned i træk. Udviklingen afspejler, at beskæftigelsen fortsat er hårdt ramt, som følge af den økonomiske krise, og påvirker dermed stadig industriaktiviteten negativt. Positivt er det dog, at der, på nær i denne måned, har været en længere periode med faldende reduktionsrater. Den udvikling underbygges af, at niveauet for 1. kvartal af 2010, der er på 46,0, er markant højere end 4. Kvartal af 2009, der var på 38,3.



Underindekset for leveringstid tilkendegav i marts et niveau på 51,7, hvilket er 3,6 (red.) procentpoint højere end i februar. Bemærkelsesværdigt er det således, at underindekset nu vækster for første gang siden december 2008. Udviklingen afspejler, at hovedparten af industrivirksomheder oplever stigende leveringstider, hvilket er en naturlig udvikling, idet aktiviteten i produktionen har været stigende. Niveauet for 1. kvartal af 2010, der er på 49,3, ligger således også markant over niveauet for 4. kvartal af 2009, der var på 41,0, hvilket underbygger indikationen om øget aktivitet.



Underindekset for lager af indkøbte produkter udviste i marts fortsat tilbagegang med niveauet 44,6. Niveauet er beskedne 0,4 (red.) procentpoint højere end sidste måned, men reduktionen fortsætter altså stadig, hvilket nu er 16. måned i træk. Den nuværende udvikling indikerer en fortsat reduktion i lagre af indkøbte produkter hos hovedparten af de danske industrivirksomheder. Niveauet for 1. kvartal af 2010, på 43,8 ligger i overensstemmende niveau med 4. kvartal af 2009, der var på 41,6.

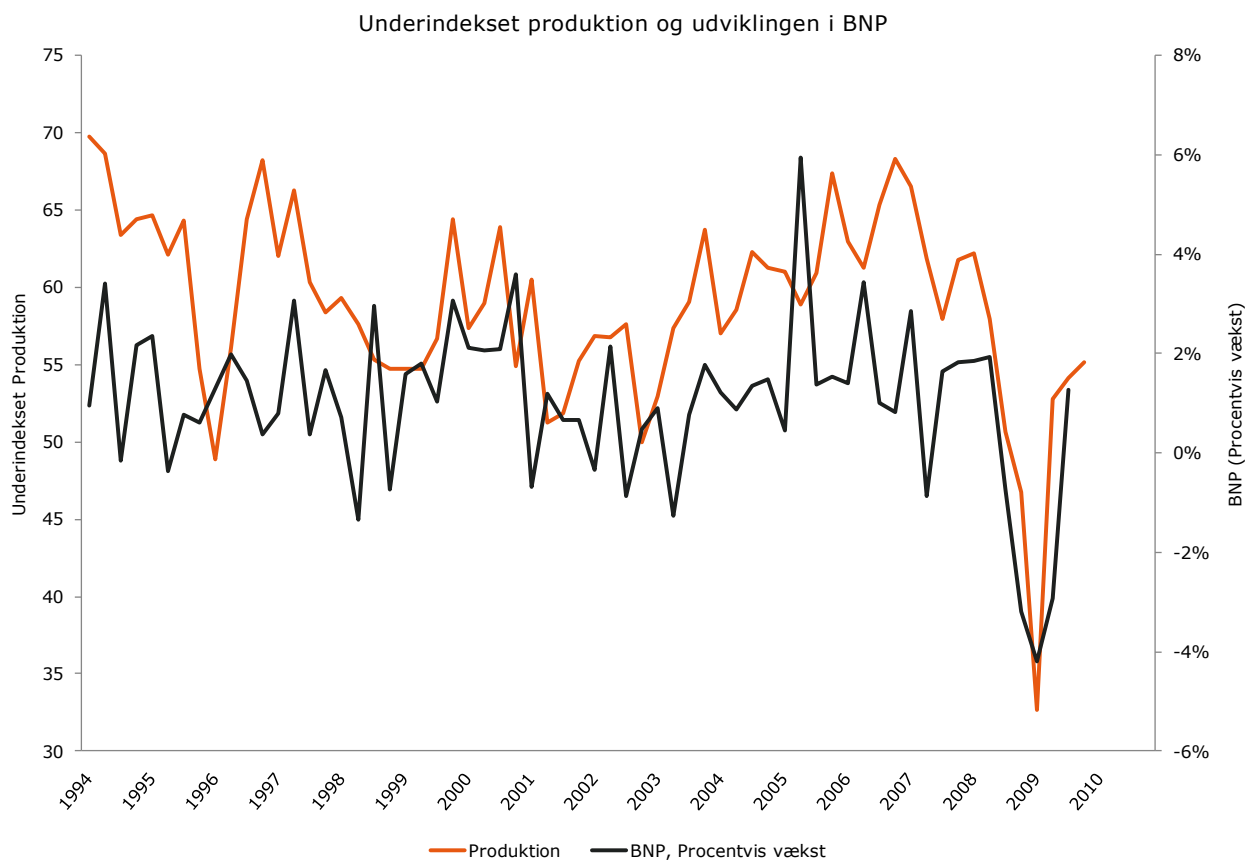


Underindekset for indkøbspriser udviste i marts vækst for fjerde måned i træk. Indekset udviste således et niveau på 50,1, hvilket dog er 5,9 (red.) procentpoint lavere end sidste måned. På trods af den aftagne vækstrate, så oplever majoriteten af de danske virksomheder fortsat, at priserne er steget i forhold til sidste måned. Niveauet for 1. kvartal af 2010, der er på 52,7, ligger således også over niveauet for 4. kvartal af 2009, der var på 48,6. Underindekset for indkøbspriser har ingen indflydelse på det overordnede indeks for Dansk PMI.

Hvad er Dansk PMI?

Dansk PMI er ikke en forventningsindikator, men er derimod baseret på besvarelsen af spørgsmål omkring virksomheders faktiske aktivitet. Dermed adskiller Dansk PMI sig fra for eksempel industriens konjunkturbarometer fra Danmarks Statistik, som omfatter virksomhedernes vurdering af både faktiske forhold og deres forventninger til den nærmeste fremtid. Dansk PMI indeholder kun en slags produktionsforventninger i form af underindekset for nye ordrer.

Forskellen har en vis betydning i fortolkningen af tallene. Dansk PMI må formodes at være bedst til at vurdere aktiviteten i den nuværende periode, mens konjunkturbarometeret må være bedst til at vurdere aktiviteten i den kommende periode. Som indikator kan Dansk PMI fortælle mest om for eksempel produktionen lige nu, mens konjunkturbarometeret i højere grad vil være ledende for industriens produktion i næste måned. Det gør dog ikke Dansk PMI til en dårligere indikator, idet de fleste statistikker offentliggøres med en vis forsinkelse. Tværtimod vil Dansk PMI være mindre udsat for kraftige fald som følge af for eksempel usikkerhed på grund af faldende aktiekurser. Et sådant kraftigt fald giver sig ikke altid udslag i et fald i den realøkonomiske aktivitet.



Underindekset for produktion i Dansk PMI kan vise sig at være en udmærket indikator for, hvordan den samlede økonomiske aktivitet i Danmark udvikler sig. Ovenstående figur illustrerer sammenhængen mellem underindekset produktion i Dansk PMI og kvartalsstigningstakten i den samlede økonomiske aktivitet (BNP). Dansk PMI er i sig selv en ændringsvariabel (virksomhederne spørges om situationen i den nuværende måned i forhold til den seneste måned), hvilket betyder, at der eksisterer en sammenhæng mellem niveauet for indekset og ændringen i BNP.

Udenlandske industribarometre

Amerikansk PMI, ISM



Det sæsonkorrigerede indeks, amerikansk PMI fra ISM, udviste i februar fortsat fremgang i industriaktiviteten. Indekset tilkendegav et niveau på 56,5, hvilket dog er en tilbagegang på 1,9 (red.) procentpoint. Bemærkelsesværdigt er det, at indekset fortsætter med at vækste, hvilket nu er syvende måned i træk. Niveaufremgangen afspejler sig naturligt også i underindekset for produktion og især nye ordrer, der begge også udviser vækst. Beskæftigelsen udviser stabilisering med vækst for tredje måned i træk. Udviklingen indikerer, at industriaktiviteten fortsat vækster hos majoriteten af virksomhederne, efter en lang nedtur, som følge af den økonomiske krise, hvilket indikerer positivt for resten af 2010.

For yderligere oplysninger om det amerikanske PMI se [DILFs hjemmeside](#)

Europæisk PMI



Eurozonens PMI fra Markit tilkendegav i februar et niveau på 54,2, hvilket er en fremgang på 1,8 (red.) procentpoint. Bemærkelsesværdigt er det, at indekset vækster for femte måned i træk og tilmed til det højeste niveau siden august 2007. Fremgangen er underbygget af fortsat vækst i underindekset for produktion og nye ordrer, mens beskæftigelsen dog fortsat falder tilbage. Den nuværende udvikling afspejler, at industriaktiviteten fortsætter den positive væksttrend som afsluttede 2009, hvilket skaber overordnede positive indikationer for første kvartal af 2010.

For yderligere oplysninger om det europæiske PMI se [DILFs hjemmeside](#)

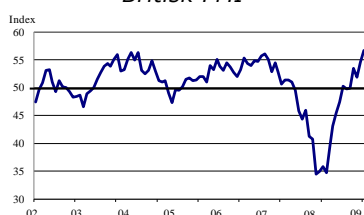
JPMorgan Global PMI



JP Morgan Global PMI udviste i februar et niveau på 55,2, hvilket dog er 0,9 procentpoint lavere end i januar. Bemærkelsesværdigt er det, at på trods af en aftagning i vækstraten, så er niveauet stadig det næsthøjeste i tæt på fire år. Fremgangen afspejler sig også i underindekset for produktion og nye ordrer, der dog også begge udviste faldende vækstrater. Produktionen udviste et niveau på 57,4, hvilket er niende måned i træk med vækst. Nye ordrer konsoliderer sig også fortsat med niveauet 56,9, hvilket er ottende måned i træk med fremgang. Bemærkelsesværdigt er det også, at beskæftigelsen fastholder væksten, hvilket er anden måned i træk. Den nuværende udvikling tilkendegiver, at den globale industriaktivitet udviser øget styrke, hvilket indikerer fortsat positivt for væksten i 2010.

For yderligere oplysninger om JPMorgan globale PMI se [DILFs hjemmeside](#)

Britisk PMI



Det britiske PMI fra CIPS udviste i februar for femte måned i træk vækst med niveauet 56,6, hvilket dermed er uændret i forhold til januar måned. Bemærkelsesværdigt er det, at indekset fastholder med at udvise det højeste niveau i hele femten år. Væksten skyldes især de underliggende indeks for produktion og nye ordrer, der i overvejende grad influerer på industriaktiviteten, begge vækster med rekordhøje rater. Beskæftigelsen vækstede ligeledes, hvilket nu er anden måned i træk. Den nuværende udvikling indikerer, at industriaktiviteten fortsat oplever bedre vilkår og genvinder styrke, hvilket lover positivt for niveauet af 1. kvartal 2010.

For yderligere oplysninger om det britiske PMI se [DILFs hjemmeside](#)

Oversigtstabel

Indeks, sæsonkorrigeret	jan-09	feb-09	mar-09	apr-09	maj-09	jun-09	jul-09	aug-09	sep-09	okt-09	nov-09	dec-09	jan-10	feb-10	mar-10
Dansk PMI.....	30,3	29,6	32,7	35,3	41,7	42,0	46,8	42,0	37,4	48,5	46,6	49,3	56,5	54,4	54,3
Nye ordrer.....	34,7	29,1	36,4	46,4	50,0	42,4	57,3	51,8	36,6	55,7	56,4	62,5	62,6	60,4	59,0
Produktion.....	34,2	30,0	39,9	40,0	58,2	59,3	59,8	52,5	45,9	56,2	55,2	67,6	67,6	58,6	63,0
Beskæftigelse.....	25,7	19,7	24,6	19,7	19,5	26,3	30,8	29,7	29,4	37,6	37,8	39,4	45,8	46,4	45,7
Leverandørers leveringstid...	23,4	34,3	26,4	30,0	37,3	37,0	27,9	30,4	36,3	41,8	38,9	42,2	48,0	48,1	51,7
Lager af indkøbte produkter.	25,4	35,5	34,3	29,0	23,3	26,4	36,7	31,7	29,2	39,8	45,7	39,4	42,5	44,2	44,6
Indkøbspriser.....	12,4	25,7	26,2	13,6	17,2	17,3	24,6	38,2	38,8	45,9	46,8	53,1	52,0	56,0	50,1
Indkøbt mængde.....	20,2	26,3	30,9	25,3	41,4	30,1	53,1	33,7	34,5	44,9	43,1	46,5	53,2	56,8	53,3
Lager af slutprodukter.....	44,8	58,7	45,7	30,9	36,8	34,6	34,6	43,3	37,3	42,8	45,4	44,5	46,9	44,2	42,8