



Viden i netværk

kairos
commodities

Dansk PMI

November

Industriaktiviteten udviser svag vækst

København, den 1. december 2010

Dansk PMI udarbejdes af Dansk
Indkøbs- og Logistik Forum.
For yderligere information:

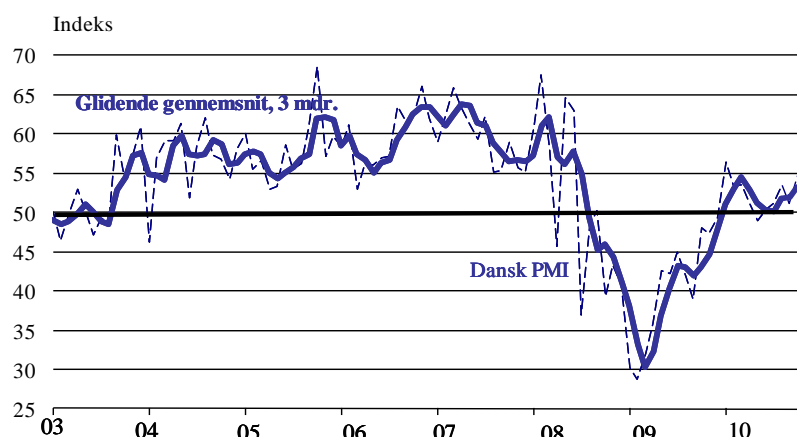
Jonas Nielsen, DILF
3321 1666, in@dilf.dk
www.dilf.dk

- Det sæsonkorrigerede indeks Dansk PMI udviste i november et niveau på 51,5, hvilket dog er 3,3 (red.) procentpoint lavere end i oktober. Indekset holder sig således fortsat over det neutrale væksthiveau, hvilket nu er sjette måned i træk med vækst. Bemærkelsesværdigt er det imidlertid, at væksthiveauet på ny er svingende, hvilket dog har været tendensen de sidste fire måneder. Generelt er industriaktiviteten inden i en periode med usikre og moderate væksthiveauer, hvilket det mere stabile tre måneders glidende gennemsnit, der udviser et niveau på 52,5, underbygger. Udviklingen afspejler således fortsat, at den danske industriaktivitet overordnet udviser sunde vækstbetingelser. Den økonomiske krise afleder dog også stadig store udfordringer, hvilket er bekymrende og afspejler sig ved usikkerhed og svingende væksthiveauer.
- Underindekset for nye ordrer og underindekset for produktion, der er de primære grundstene for udviklingen i industriaktiviteten, afspejlede i november naturligt også, at industriaktiviteten på ny udviste en aftagende vækstrate. Underindekset for nye ordrer udviste dog vækst for sjette måned i træk med niveauet på 53,3, hvilket imidlertid er en tilbagegang på 2,6 (red.) procentpoint i forhold til oktober måned. Underindekset for produktionen tilkendegav en lignende udvikling, idet der blev udvist et niveau på 55,1, hvilket er 4,4 (red.) procentpoint lavere end sidste måned. Underindekset for beskæftigelse udviste en stort set uændret vækstrate med niveauet 53,3, hvilket er beskedne 0,1 (red.) procentpoint højere end niveauet udvist i oktober.

Dansk PMI

| Indeks, sæsonkorrigeret | okt-10 | nov-10 |
|--------------------------|--------|--------|
| Dansk PMI..... | 54,8 | 51,5 |
| =-0,30*Nye ordrer..... | 55,9 | 53,3 |
| +0,25*Produktion..... | 59,5 | 55,1 |
| +0,20*Beskæftigelse..... | 53,2 | 53,3 |
| +0,15*Leveringstid..... | 45,5 | 52,6 |
| +0,10*Lager..... | 54,5 | 49,1 |

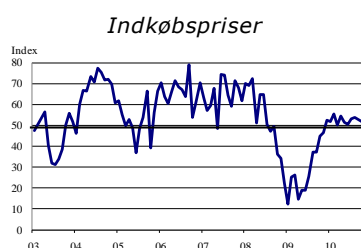
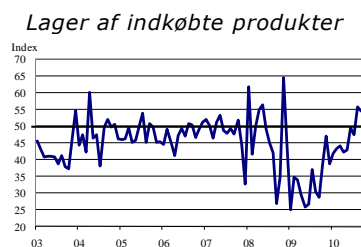
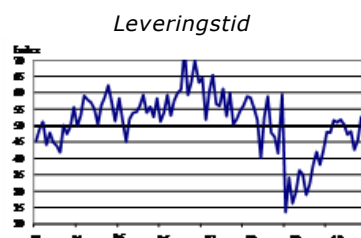
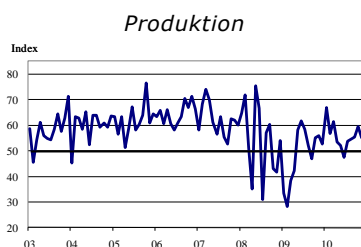
Indeksene er beregnet, så man får et indeks mellem 0 – 100 (halvdelen af de neutrale i % plus de positive i %).
Er indekset over 50, indikerer det ekspansion i økonomien



Næste offentliggørelse:
Mandag d.3.januar 2011

Dansk PMI offentliggøres hver måned af Dansk Indkøbs- og Logistik Forum (DILF). Dansk PMI er baseret på en undersøgelse blandt danske industrivirksomheder (DILFs medlemmer), som repræsenterer mindst 10 % af den samlede industriomsætning i Danmark. Dansk PMI var tidligere kendt som DILFs industribarometer i ikke-sæsonkorrigeret form. Dansk PMI er baseret på samme metode som PMI-indeksene i andre lande, herunder for eksempel det amerikanske PMI fra ISM og Eurozonens PMI. **Eftertryk er tilladt ved tydelig kildeangivelse**

Underindekset for nye ordrer og produktion udviser lavere vækst



Underindekset for nye ordrer udviste i november et niveau på 53,3, hvilket således er sjette måned i træk med vækst. Bemærkelsesværdigt er det dog også, at vækstraten på ny af aftagende, idet niveauet er 2,6 (red.) procentpoint lavere end i oktober. Den faldende ordreindgang underbygges af, at eksportordrerne også udviser faldende en vækst til niveauet 54,1. Overordnet er der dog stadig en positiv udvikling i antallet af nye ordrer, men mange virksomheder oplever dog også en uændret ordreindgang. De svingende væksthiveauer afspejler således også, at der fortsat hersker usikkerhed om hvorvidt ordretilgangen er inde i et permanent opsving.

Underindekset for produktion tilkendegav i november et niveau på 55,1, hvilket således også repræsenterer en fortsat solid fremgang. Indekset udviser hermed vækst for femte måned i træk, men dog med en tilbagegang på 4,4 (red.) procentpoint i forhold til sidste måned. Udviklingen afspejler, at der generelt fortsat er en øget aktivitet i industrien, men den faldende ordreindgang influerer i en negativ retning. Det aktuelle niveau er således et af flere truende signaler om, at der på trods af fortsat vækst, er bekymrende udsving i væksthiveauerne. Den fortsatte usikkerhed afspejler, at mange virksomheder ikke formår at opretholde et kontinuerligt produktionsniveau.

Underindekset for beskæftigelse udviste i november et niveau på 53,3, hvilket er beskedne 0,1 (red.) procentpoint højere end i oktober. Bemærkelsesværdigt er det dog, at underindekset opretholder vækst, hvilket dog fortsat er på et moderat niveau. Udviklingen sender dog et positivt signal om, at beskæftigelsen trods hårde vilkår fortsat kan udvise en sund vækstrate. Beskæftigelsen har således i en længere periode været den altoverskyggende negative faktor for industriaktiviteten. De svingende væksthiveauer i produktionen forstærker således også usikkerhedsfaktoren.

Underindekset for leveringstid tilkendegav i november et niveau på 52,6, hvilket er 7,1 (red.) procentpoint højere end i oktober. Bemærkelsesværdigt er det, at underindekset nu udviser en stigende trend, hvilket afbryder en periode på fire måneder med reduktion. Produktionen har dog stadig et forholdsvis kontrolleret niveau, hvor aktiviteten ikke burde give grund til alarmerede høje leveringstider. En forholdsvis stor andel af de danske virksomheder rapporterer således også stadig om uændrede leveringstider.

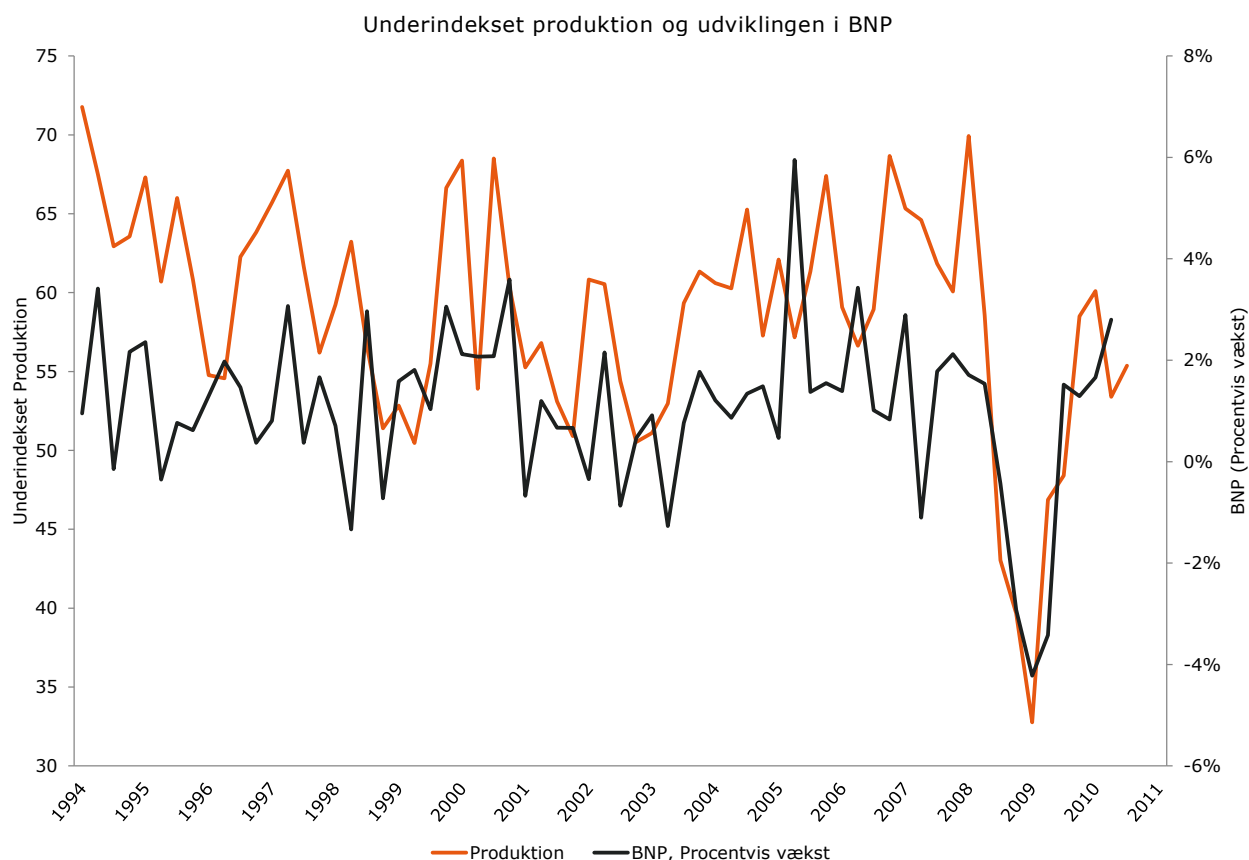
Underindekset for lager af indkøbte produkter udviste i november et niveau på 49,1, hvilket er en tilbagegang på 5,4 (red.) procentpoint i forhold til oktober måned. Bemærkelsesværdigt er det således, at indekset afbryder en periode på tre måneder med en generel forøgelse i lagre af indkøbte produkter. Udviklingen er imidlertid en naturlig udvikling i forhold til aftagningen i antallet af nye ordrer og det aktuelle produktionsniveau. Mange virksomheder rapporterer dog stadig også om uændrede lagerniveauer, hvilket kunne være et udtryk om en uændret situation.

Underindekset for indkøbspriser udviste i november et niveau på 49,7, hvilket er 2,2 (red.) procentpoint lavere end i sidste måned. Bemærkelsesværdigt er det således også, at indekset nu udviser en svag reduktion. Niveauet afspejler dog i høj grad en stort set uændret prisudvikling, hvor priserne generelt også har været stabile i 2010 med, relativt set, beskedne prisstigninger. Underindekset for indkøbspriser har ingen indflydelse på det overordnede indeks for Dansk PMI.

Hvad er Dansk PMI?

Dansk PMI er ikke en forventningsindikator, men er derimod baseret på besvarelsen af spørgsmål omkring virksomheders faktiske aktivitet. Dermed adskiller Dansk PMI sig fra for eksempel industriens konjunkturbarometer fra Danmarks Statistik, som omfatter virksomhedernes vurdering af både faktiske forhold og deres forventninger til den nærmeste fremtid. Dansk PMI indeholder kun en slags produktionsforventninger i form af underindekset for nye ordrer.

Forskellen har en vis betydning i fortolkningen af tallene. Dansk PMI må formodes at være bedst til at vurdere aktiviteten i den nuværende periode, mens konjunkturbarometeret må være bedst til at vurdere aktiviteten i den kommende periode. Som indikator kan Dansk PMI fortælle mest om for eksempel produktionen lige nu, mens konjunkturbarometeret i højere grad vil være ledende for industriens produktion i næste måned. Det gør dog ikke Dansk PMI til en dårligere indikator, idet de fleste statistikker offentliggøres med en vis forsinkelse. Tværtimod vil Dansk PMI være mindre udsat for kraftige fald som følge af for eksempel usikkerhed på grund af faldende aktiekurser. Et sådant kraftigt fald giver sig ikke altid udslag i et fald i den realøkonomiske aktivitet.



Underindekset for produktion i Dansk PMI kan vise sig at være en udmærket indikator for, hvordan den samlede økonomiske aktivitet i Danmark udvikler sig. Ovenstående figur illustrerer sammenhængen mellem underindekset produktion i Dansk PMI og kvartalsstigningstakten i den samlede økonomiske aktivitet (BNP). Dansk PMI er i sig selv en ændringsvariabel (virksomhederne spørges om situationen i den nuværende måned i forhold til den seneste måned), hvilket betyder, at der eksisterer en sammenhæng mellem niveauet for indekset og ændringen i BNP.

Udenlandske industribarometre

Amerikansk PMI, ISM



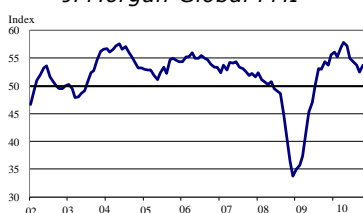
Det sæsonkorrigerede indeks, amerikansk PMI fra ISM, udviste i oktober fortsat fremgang i industriaktiviteten. Indekset tilkendegav et niveau på 56,9, hvilket er 2,5 procentpoint højere end i september. Den amerikanske industriaktivitet tilkendegiver hermed vækst for 15. måned i træk. Bemærkelsesværdigt er det, at indekset på ny udviser en højere vækstrate, hvilket indikerer at væksten, trods modgang, fortsat er dominerende. Underindekset for produktion, nye ordrer og beskæftigelsen vækster ligeledes fortsat og også med højere vækstrater. Den nuværende udvikling viser overordnet en solid vækst i industriaktiviteten, men de seneste måneder indikerer også, at opsvinget fortsat er præget af ustabilitet. For yderligere oplysninger om det amerikansk PMI se [DILFs hjemmeside](#)

Europæisk PMI



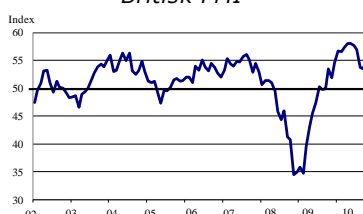
Eurozonens PMI fra Markit tilkendegav i oktober et niveau på 54,6, hvilket er en fremgang på 0,9 procentpoint i forhold til september måned. Indekset vækster overordnet for 13. måned i træk og fastholder således et robust niveau. Bemærkelsesværdigt er det, at vækstraten er stigende for første gang i tre måneder og bryder dermed det otte måneders lavpunkt som september udviste. Den generelle fremgang er underbygget af fortsat vækst i underindekset for produktion og nye ordrer, mens beskæftigelsen på ny vækster moderat for sjette måned i træk. Udviklingen i den europæiske industriaktivitet afspejler fortsat positive vækstbetingelser, men indikerer samtidig også, at industriaktivitetens vækst fortsat er skrøbelig. For yderligere oplysninger om det europæiske PMI se [DILFs hjemmeside](#)

JPMorgan Global PMI



JP Morgan Global PMI udviste i oktober et niveau på 53,7, hvilket er 1,2 procentpoint højere end i september. Den globale industriaktivitet vækster således overordnet for 16. måned i træk. Bemærkelsesværdigt er også, at det nuværende niveau på ny afspejler en højere vækstrate. Fremgangen afspejler sig naturligt i underindekset for produktion og nye ordrer, der begge vækster med højere rater. Produktionen udviste et niveau på 55,7, mens nye ordrer udviste et niveau på 53,7. Beskæftigelsen fastholder også en moderat vækst med et niveau på 52,9. Den nuværende udvikling tilkendegiver, at den globale industriaktivitet fortsat udviser fremgang, men indikerer også fortsat usikkerhed om fremtidig styrke. For yderligere oplysninger om JPMorgan globale PMI se [DILFs hjemmeside](#)

Britisk PMI



Det britiske PMI fra CIPS udviste i oktober et niveau på 54,9, hvilket er 1,4 (red.) procentpoint højere end i september måned og vækster således for 15. måned i træk. Det er første gang siden maj 2010 at indekset udviser en stigende vækstrate. De underliggende indeks for produktion, nye ordrer og beskæftigelsen afspejler alle også samme trend, Den nuværende udvikling afspejler, at den britiske industriaktivitet generelt oplever positive vækstvilkår, men væksten indikere fortsat også svaghedstegn. For yderligere oplysninger om det britiske PMI se [DILFs hjemmeside](#)

Oversigtstabel

| Indeks, sæsonkorrigeret | sep-09 | okt-09 | nov-09 | dec-09 | jan-10 | feb-10 | mar-10 | apr-10 | maj-10 | jun-10 | jul-10 | aug-10 | sep-10 | okt-10 | nov-10 |
|-------------------------------|--------|--------|--------|--------|--------|--------|--------|--------|--------|--------|--------|--------|--------|--------|--------|
| Dansk PMI..... | 39,0 | 48,0 | 47,3 | 49,3 | 56,4 | 53,6 | 53,6 | 51,3 | 49,0 | 50,4 | 51,1 | 53,6 | 51,1 | 54,8 | 51,5 |
| Nye ordrer..... | 39,0 | 55,4 | 57,1 | 62,4 | 62,4 | 59,4 | 58,3 | 53,8 | 49,1 | 58,2 | 57,3 | 58,3 | 50,4 | 55,9 | 53,3 |
| Produktion..... | 46,9 | 55,0 | 56,0 | 52,6 | 67,0 | 56,7 | 61,4 | 53,4 | 52,2 | 47,3 | 53,7 | 54,5 | 55,5 | 59,5 | 55,1 |
| Beskæftigelse..... | 30,8 | 36,3 | 37,0 | 40,3 | 45,6 | 45,9 | 44,2 | 49,5 | 43,1 | 40,1 | 45,3 | 50,8 | 46,4 | 53,2 | 53,3 |
| Leverandørers leveringstid... | 38,0 | 41,9 | 37,9 | 42,3 | 48,1 | 47,9 | 51,5 | 50,9 | 51,7 | 50,4 | 47,2 | 48,3 | 42,6 | 45,5 | 52,6 |
| Lager af indkøbte produkter. | 28,8 | 38,7 | 47,0 | 38,8 | 41,8 | 43,4 | 44,1 | 42,2 | 43,0 | 49,6 | 47,4 | 55,8 | 54,6 | 54,5 | 49,1 |
| Indkøbspriser..... | 37,2 | 44,7 | 46,4 | 52,5 | 51,8 | 55,6 | 50,0 | 54,6 | 51,5 | 50,4 | 53,2 | 53,7 | 52,8 | 51,9 | 49,7 |
| Indkøbt mængde..... | 34,3 | 45,2 | 43,9 | 46,5 | 55,1 | 56,0 | 52,2 | 58,3 | 45,1 | 51,6 | 52,2 | 54,1 | 51,3 | 51,7 | 47,6 |
| Lager af slutprodukter..... | 36,4 | 43,0 | 46,1 | 43,6 | 46,7 | 44,5 | 43,4 | 48,9 | 47,5 | 54,3 | 52,6 | 61,2 | 60,5 | 55,0 | 47,0 |