



Viden i netværk

kairos
commodities

Dansk PMI

September

Industriaktiviteten vokster svagt

København, den 1. oktober 2010

Dansk PMI udarbejdes af Dansk
Indkøbs- og Logistik Forum.
For yderligere information:

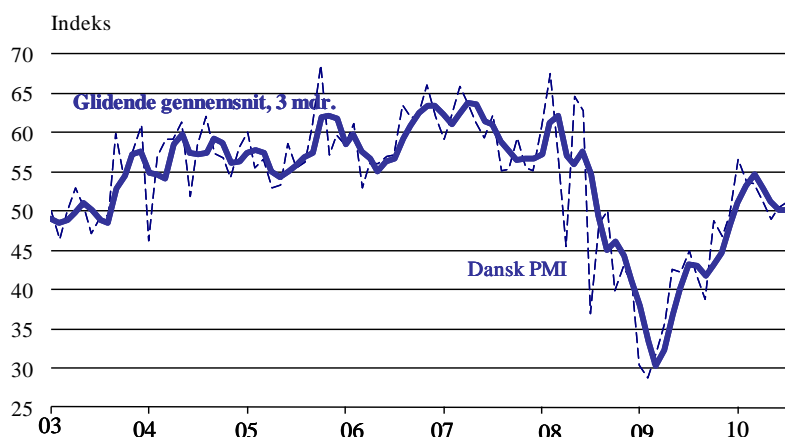
Jonas Nielsen, DILF
3321 1666, jn@dilf.dk
www.dilf.dk

- Det sæsonkorrigerede indeks Dansk PMI udviste i september et niveau på 50,6, hvilket dog er 2,9 (red.) procentpoint lavere end i august. Indekset holder sig således svagt over det neutrale væksthiveau, hvilket således er fjerde måned i træk med vækst. Udviklingen afspejler dog også, at mange virksomheder generelt har oplevet uændrede vækstbetingelser, hvilket resulterer i det moderate væksthiveau. Dette underbygges også af det mere stabile tre måneders glidende gennemsnit, der udviser et niveau på 51,7. Gennemsnittet repræsenterer også niveauet for 3. kvartal af 2010, der ligger beskedent under niveauet for 1. halvår af 2010, der var på 52,4. På trods af en svag vækstreduktion i 3. kvartal i forhold til især indledningen på 2010, så udviser den danske industriaktivitet generelt stadig sunde vækstbetingelser hos majoriteten af danske virksomheder. Den økonomiske krise afleder dog stadig store udfordringer, hvilket fortsat giver usikkerhed og ustabile væksthiveauer.
- Underindekset for nye ordrer og underindekset for produktion, der er de primære grundstene for udviklingen i industriaktiviteten, afspejlede i september, at industriaktiviteten på ny udviste faldende vækstrater. Den altoverskyggende negative udvikling stod nye ordrer for, der, på trods af fremgang for fjerde måned i træk, blot udviste et niveau 50,6, hvilket er markante 7,7 (red.) procentpoint lavere end i august. Underindekset for produktionen tilkendegav derimod en uændret vækstrate med niveauet 54,2. Bekymrende er det også, at beskæftigelsesindekset på ny udviser en reduktion med niveauet 45,5. Udviklingen er bemærkelsesværdig, idet august måned trods alt tilkendegav en beskedent vækstrate.

Dansk PMI

Indeks, sæsonkorrigeret	aug-10	sep-10
Dansk PMI.....	53,5	50,6
=0,30*Nye ordrer.....	58,3	50,6
+0,25*Produktion.....	54,2	54,2
+0,20*Beskæftigelse.....	50,1	45,5
+0,15*Leveringstid.....	47,8	41,7
+0,10*Lager.....	56,1	55,2

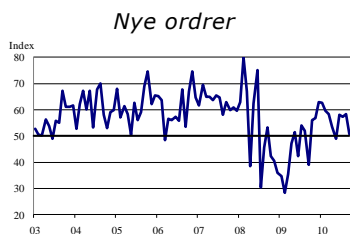
Indeksene er beregnet, så man får et indeks mellem 0 – 100 (halvdelen af de neutrale i % plus de positive i %). Er indekset over 50, indikerer det ekspansion i økonomien



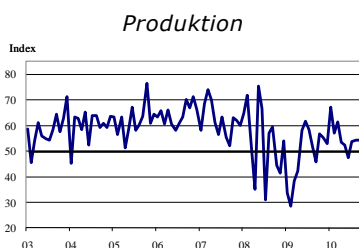
Næste offentliggørelse:
Mandag d.1.november 2010

Dansk PMI offentliggøres hver måned af Dansk Indkøbs- og Logistik Forum (DILF). Dansk PMI er baseret på en undersøgelse blandt danske industrivirksomheder (DILFs medlemmer), som repræsenterer mindst 10 % af den samlede industriomsætning i Danmark. Dansk PMI var tidligere kendt som DILFs industribarometer i ikke-sæsonkorrigeret form. Dansk PMI er baseret på samme metode som PMI-indeksene i andre lande, herunder for eksempel det amerikanske PMI fra ISM og Eurozonens PMI. **Eftertryk er tilladt ved tydelig kildeangivelse**

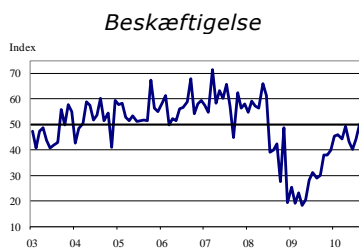
Underindekset for nye ordrer og produktion vækster



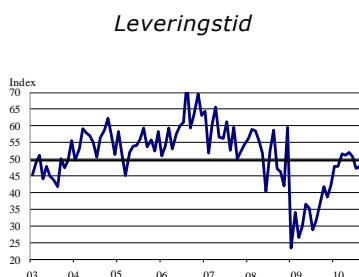
Underindekset for nye ordrer udviste i september et niveau på 50,6, hvilket således er fjerde måned i træk med vækst. Bemærkelsesværdigt er det imidlertid, at niveauet er markante 7,7 (red.) procentpoint lavere end i august. Positivt er det dog, at eksportordrerne udviser et fortsat højt niveau på 58,2. Afmatningen i antallet af nye ordrer underbygges af, at niveauet for 3. kvartal af 2010, der var på 55,4, ligger under gennemsnittet for 1. halvår af 2010, der var på 56,8. Den generelle udvikling i antallet af nye ordrer afspejler således også, at der er usikkerhed og ustabile niveauer.



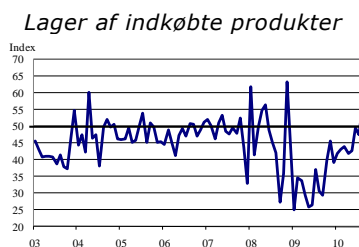
Underindekset for produktion tilkendegav i september et niveau på 54,2, der således forholder sig uændret i forhold til sidste måned. Indekset fastholder hermed en solid vækst, hvilket nu er tredje måned i træk. Udviklingen indikerer generelt, at der fortsat er en øget aktivitet i industrien, men den svigtende ordreindgang kan forventes, at influere negativt på fremtidige produktionsniveauer. Produktionen har således også været svagt aftagende i forhold til årets indledning. Niveauet for 3. kvartal af 2010, der var på 54,0, ligger således under gennemsnittet for 1. halvår af 2010, der var på 56,4.



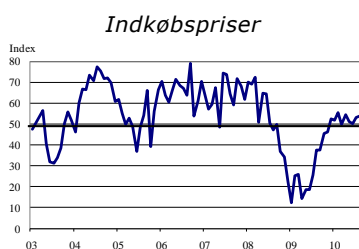
Underindekset for beskæftigelse udviste i september et niveau på 45,5, hvilket er dog markante 4,6 (red.) procentpoint lavere end i august. Bemærkelsesværdigt er det, at underindekset på ny skifter trend efter, at august måned udviste et beskedent vækstniveau på 50,1. Udviklingen afspejler således, at beskæftigelsen fortsat er hårdt ramt, som følge af den økonomiske krise. Beskæftigelsen har imidlertid i en længere periode været en negativ faktor for industriaktiviteten, hvilket underbygges af, at niveauet for 1. halvår af 2010, der var på 44,7, ligger i overensstemmende trend med det aktuelle niveau for 3. kvartal af 2010, der er på 46,7.



Underindekset for leveringstid tilkendegav i september et niveau på 41,7, hvilket hele er 6,1 (red.) procentpoint lavere end i august. Den voksende reduktionsrate er den umiddelbare kulmination på tre måneder med faldende leveringstider. Den aktuelle afmatning i industriaktiviteten har således en indflydelse på leveringstider, der nu falder markant. Gennemsnittet for 1. halvår af 2010, der var på 50,2, ligger således også over niveauet for 3. kvartal af 2010, der er på 45,6.



Underindekset for lager af indkøbte produkter udviste i september et niveau på 55,2, hvilket er dog en tilbagegang på 0,9 (red.) procentpoint. Bemærkelsesværdigt er således, at indekset fastholder væksten for anden måned i træk, hvilket afspejler en generel forøgelse i lagre af indkøbte produkter. Mange virksomheder rapporterer dog stadig også om uændrede lagerniveauer. Det aktuelle niveau for 3. kvartal af 2010, der er på 52,9, ligger således også over niveauet for 1. halvår af 2010, der var på 43,9.

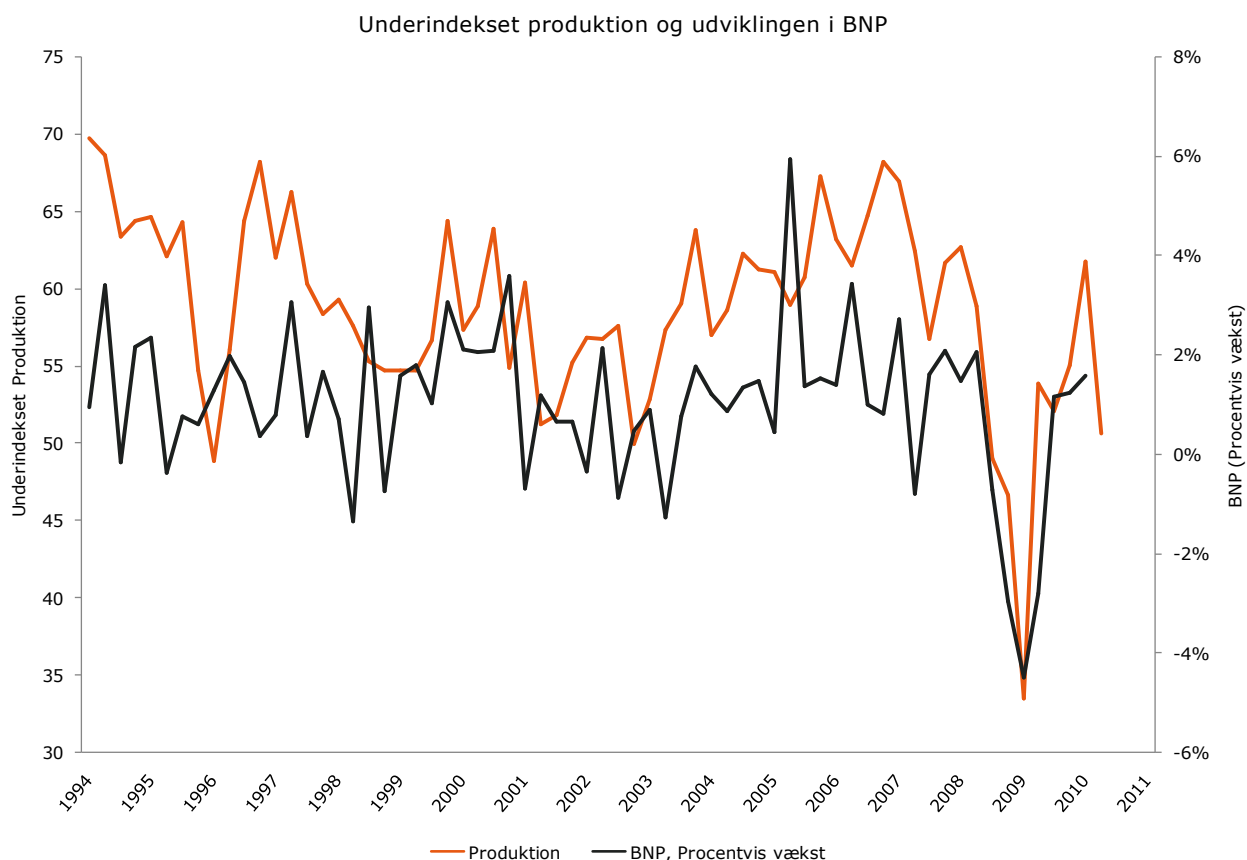


Underindekset for indkøbspriser udviste i september fortsat prisstigninger, idet indekset tilkendegav et niveau på 53,1, hvilket dog er 0,6 (red.) procentpoint lavere end i august. Bemærkelsesværdigt er det, at indekset nu har været over det neutrale vækstniveau tre måneder i træk. Prisniveauet har dog generelt udvist relative stabile niveauer over året, hvor niveauet for 3. kvartal af 2010 var på 53,3, mens gennemsnittet for 1. halvår af 2010 var på 52,2. Underindekset for indkøbspriser har ingen indflydelse på det overordnede indeks for Dansk PMI.

Hvad er Dansk PMI?

Dansk PMI er ikke en forventningsindikator, men er derimod baseret på besvarelsen af spørgsmål omkring virksomheders faktiske aktivitet. Dermed adskiller Dansk PMI sig fra for eksempel industriens konjunkturbarometer fra Danmarks Statistik, som omfatter virksomhedernes vurdering af både faktiske forhold og deres forventninger til den nærmeste fremtid. Dansk PMI indeholder kun en slags produktionsforventninger i form af underindekset for nye ordrer.

Forskellen har en vis betydning i fortolkningen af tallene. Dansk PMI må formodes at være bedst til at vurdere aktiviteten i den nuværende periode, mens konjunkturbarometeret må være bedst til at vurdere aktiviteten i den kommende periode. Som indikator kan Dansk PMI fortælle mest om for eksempel produktionen lige nu, mens konjunkturbarometeret i højere grad vil være ledende for industriens produktion i næste måned. Det gør dog ikke Dansk PMI til en dårligere indikator, idet de fleste statistikker offentliggøres med en vis forsinkelse. Tværtimod vil Dansk PMI være mindre udsat for kraftige fald som følge af for eksempel usikkerhed på grund af faldende aktiekurser. Et sådant kraftigt fald giver sig ikke altid udslag i et fald i den realøkonomiske aktivitet.



Underindekset for produktion i Dansk PMI kan vise sig at være en udmærket indikator for, hvordan den samlede økonomiske aktivitet i Danmark udvikler sig. Ovenstående figur illustrerer sammenhængen mellem underindekset produktion i Dansk PMI og kvartalsstigningstakten i den samlede økonomiske aktivitet (BNP). Dansk PMI er i sig selv en ændringsvariabel (virksomhederne spørges om situationen i den nuværende måned i forhold til den seneste måned), hvilket betyder, at der eksisterer en sammenhæng mellem niveauet for indekset og ændringen i BNP.

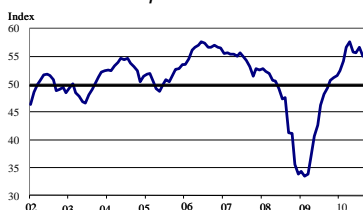
Udenlandske industribarometre

Amerikansk PMI, ISM



Det sæsonkorrigerede indeks, amerikansk PMI fra ISM, udviste i august fortsat fremgang i industriaktiviteten. Indekset tilkendegav et niveau på 56,3, hvilket er 0,8 procentpoint højere end i juli. Den amerikanske industriaktivitet tilkendegiver hermed vækst for 13. måned i træk. Bemærkelsesværdigt er det, at indekset på ny udviser en højere vækstrate, hvilket er et positivt tegn efter tre måneder med faldende vækstrater. Underindekset for produktion, nye ordrer og beskæftigelsen vækster ligeledes fortsat, hvilket således underbygger fremgangen. Den nuværende udvikling viser overordnet en solid vækst i industriaktiviteten, men de forudgående måneder indikerer, at opsvinget fortsat er præget af ustabilitet. For yderligere oplysninger om det amerikansk PMI se [DILFs hjemmeside](#)

Europæisk PMI



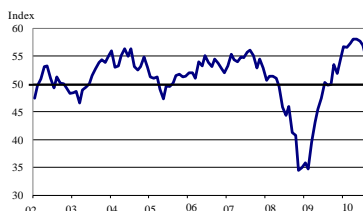
Eurozonens PMI fra Markit tilkendegav i august et niveau på 55,1, hvilket er en tilbagegang på 1,6 procentpoint i forhold til juli måned. Indekset vækster dog overordnet for 11. måned i træk og fastholder således et robust niveau. Bemærkelsesværdigt er det dog, at det nuværende niveau er det laveste udvist i seks måneder. Den generelle fremgang er underbygget af fortsat vækst i underindekset for produktion og nye ordrer, der dog også udviser lavere vækstrater. Beskæftigelsen vækster på ny moderat, hvilket er fjerde måned i træk. Udviklingen i industriaktiviteten afspejler fortsat forbedrede vækstbetingelser, men indikerer samtidig også, at industriaktivitetens vækst fortsat er skrøbelig, hvilket de aktuelle lavere vækstrater også underbygger. For yderligere oplysninger om det europæiske PMI se [DILFs hjemmeside](#)

JPMorgan Global PMI



JP Morgan Global PMI udviste i august et niveau på 53,8, hvilket dog er 0,5 procentpoint lavere end i juli. Den globale industriaktivitet vækster dog fortsat, på trods af en lavere vækstrate, for 14. måned i træk. Bemærkelsesværdigt er det dog, at det nuværende niveau er det laveste i ni måneder. Vækstniveauet afspejler sig også i underindekset for produktion og nye ordrer, der dog begge vækster, men også med en lavere rate end i juli. Produktionen udviste et niveau på 55,5, mens nye ordrer udviste et niveau på 52,5. Beskæftigelsen fastholder også en moderat vækst, hvilket således er ottende måned i træk med fremgang. Den nuværende udvikling tilkendegiver, at den globale industriaktivitet fortsat udviser fremgang, men aftagningen i vækstraterne indikerer fortsat usikkerhed om fremtidig styrke. For yderligere oplysninger om JPMorgan globale PMI se [DILFs hjemmeside](#)

Britisk PMI



Det britiske PMI fra CIPS udviste i august et niveau på 54,3, hvilket dog er 2,6 (red.) procentpoint lavere end i juli måned. På trods af vækst for 11. måned i træk, så er det bemærkelsesværdigt at nuværende niveau er det laveste udvist i ni måneder. De underliggende indeks for produktion, nye ordrer og beskæftigelsen afspejler alle også samme trend, hvor der fortsat udvises fremgang, men med en lavere vækstrate. Den nuværende udvikling afspejler, at den britiske industriaktivitet fortsat oplever bedre vækstvilkår, men den aktuelle vækstreduktion indikerer også svaghedstegn.

For yderligere oplysninger om det britiske PMI se [DILFs hjemmeside](#)

Oversigtstabel

Indeks, sæsonkorrigeret	jul-09	aug-09	sep-09	okt-09	nov-09	dec-09	jan-10	feb-10	mar-10	apr-10	maj-10	jun-10	jul-10	aug-10	sep-10
Dansk PMI.....	44,9	41,8	38,7	48,7	46,8	49,5	56,6	53,7	53,6	51,3	48,9	50,4	51,1	53,5	50,6
Nye ordrer.....	54,1	52,0	39,1	55,9	56,8	62,8	62,6	59,5	58,2	53,4	48,8	58,0	57,2	58,3	50,6
Produktion.....	58,3	51,9	45,7	56,7	55,5	52,8	67,1	57,0	61,4	53,4	52,3	47,3	53,6	54,2	54,2
Beskæftigelse.....	31,2	28,8	29,9	38,1	38,0	39,9	45,5	45,8	44,3	49,2	43,3	40,1	44,4	50,1	45,5
Leverandørers leveringstid...	28,8	31,8	37,2	41,7	38,6	42,2	47,9	47,9	51,6	51,1	52,0	50,7	47,3	47,8	41,7
Lager af indkøbte produkter.	37,1	30,7	29,3	39,8	45,6	39,1	41,8	43,2	44,0	41,9	42,8	49,5	47,5	56,1	55,2
Indkøbspriser.....	25,6	37,4	37,5	45,4	46,2	52,6	51,9	55,6	49,9	54,3	51,2	50,0	53,0	53,7	53,1
Indkøbt mængde.....	51,3	33,8	34,7	44,8	42,5	46,5	54,8	55,9	52,1	58,4	46,0	51,7	52,6	54,6	51,8
Lager af slutprodukter.....	34,9	41,3	37,4	42,2	44,9	43,9	46,7	44,0	43,2	49,2	47,5	54,8	52,7	61,9	61,6