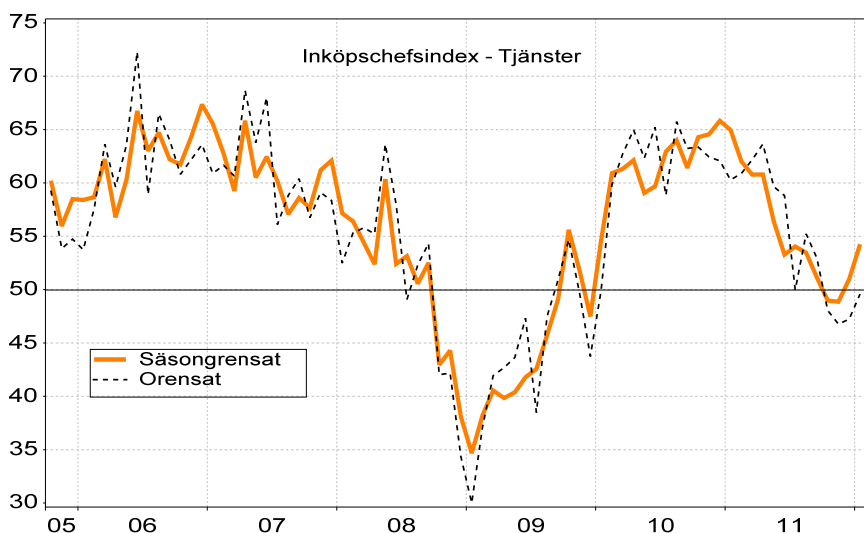


Inköpschefsindex – tjänster

2012 02 03

PMI – tjänster steg till 54,3 i januari: konjunkturen förbättras i tjänstesektorn

- Inköpschefsindex för tjänster (PMI-tjänster) steg med 3,3 indexenheter i januari 2012 till 54,3 jämfört med 51,0 i december, vilket är den största uppgången sedan juli 2010. Det tyder på att höstens konjunkturförsvagning i tjänsteföretagen har upphört och istället har en återhämtning inletts, även om enskilda månader ska tolkas med viss försiktighet.
- Samtliga delindex i PMI-tjänster steg i januari. Ordergången svarade för det största positiva bidraget till att PMI-totalt ökade, följt av affärsvolym, sysselsättning och leverantörernas leveranstider. Orderstockarna ökade likaså och befinner sig åter i tillväxtzonen efter att ha befunnit sig under 50-strecket fem månader i rad.
- Affärsplanerna för det närmaste halvåret har reviderats upp och tyder på att företagen blivit mer optimistiska om konjunkturutsikterna. Det förbättrade orderläget är ytterligare en bidragande orsak till de mer expansiva planerna.
- Index för leverantörernas insatsvarupriser steg till 55,0 i januari från 54,3 i december och signalerar en måttlig kostnadsökning i tjänsteföretagen.



PMI – tjänster

(Purchasing Managers' Index - Services)

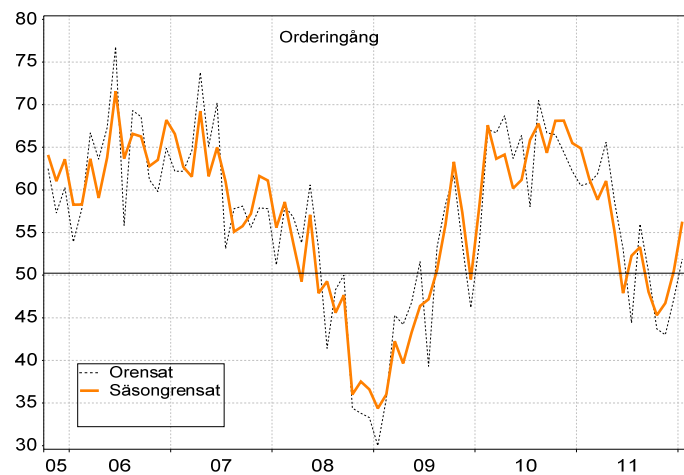
Säsongrensat

2012	jan	54,3
	dec	51,0
	nov	48,9
	okt	49,0
	sep	51,1
	aug	53,5
	jul	54,1
	jun	53,3
	maj	56,4
	apr	60,8
	mar	60,8
	feb	62,0
2011	jan	65,0

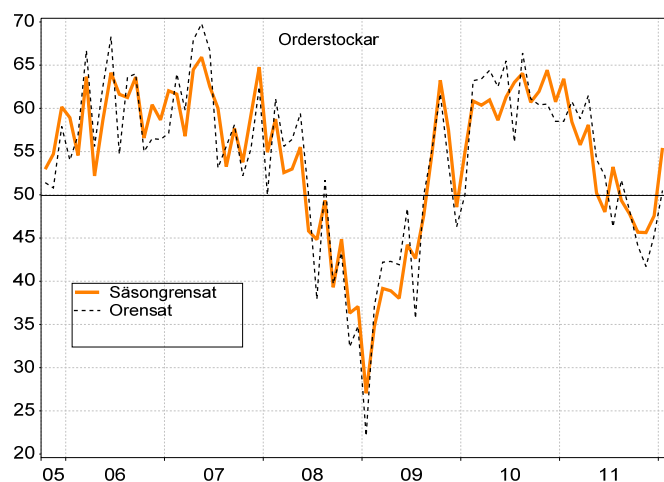
Nästa publicering av Inköpschefsindex – tjänster: Måndagen den 5 mars 2012

Inköpschefsindex för den svenska privata tjänstesektorn (**PMI – tjänster**) steg i januari 2012 till 54,3 från 51,0 i december. Det är den högsta indexnivån sedan maj förra året och innebär att konjunkturen har förbättrats för de privata tjänsteföretagen under årets första månad. Den globala konjunkturosäkerheten kvarstår dock varför det är för tidigt att bedöma om det är en vändning i konjunkturen. Jämfört med i januari förra året då aktivitetsnivån i tjänstesektorn var som högst har totalindexet fallit med 12 indexenheter.

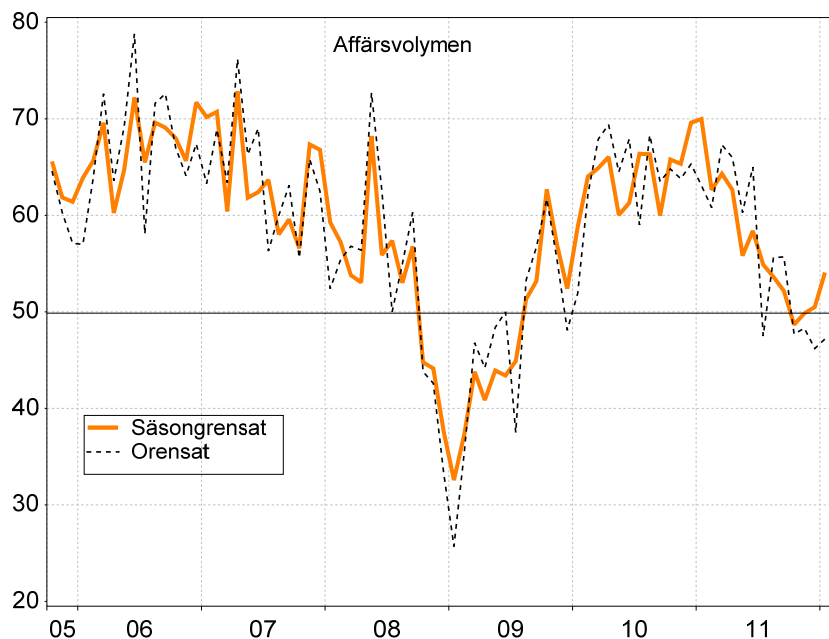
Delindexet för **orderingången** uppgick till 56,3 i december, vilket är en ökning med 5,8 indexenheter från december, och svarade för det största positiva bidraget till att totalindexet steg. Det är andra månaden i rad som indexet befinner sig i tillväxtzonen och tyder på att höstens nedgång i orderingången har stannat upp. Istället är det en växande andel tjänsteföretag som anger att antalet nya order har ökat eller varit oförändrat den senaste månaden.



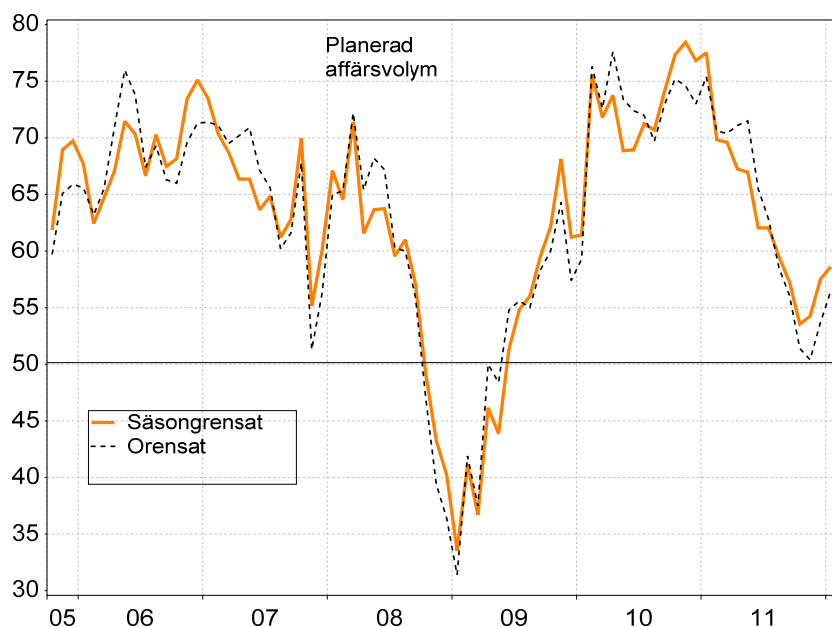
Det förbättrade orderläget bidrog till att **orderstockarna** steg i januari med 7,8 indexenheter till 55,4 från 47,6 i december och nådde därmed den högsta nivån sedan april 2011. Omslaget i orderstockarna sker dock från en låg nivå då indexet för orderstockarna har fallit fem månader i rad.



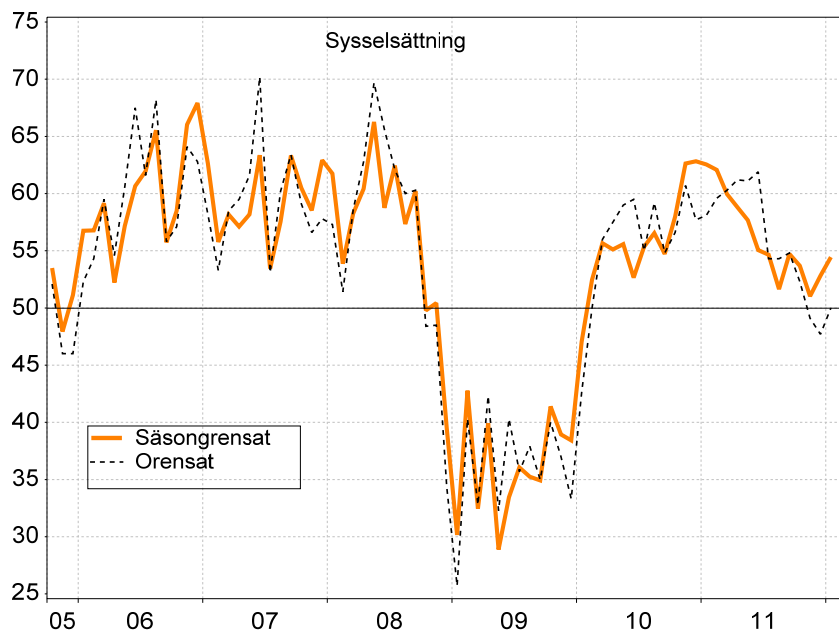
Det säsongrensade delindexet för **affärsvolymen/produktionen** steg med 3,6 indexenheter till 54,1 i januari jämfört med 50,5 i december och sammanfaller med att orderingången till tjänsteföretagen förbättrades. Samtidigt kan det vara en rekyl i affärsvolymtillväxten efter den tydliga avmattningen under hösten 2011 som följde av den växande osäkerheten i spåren av eurozonens statsfinansiella kris.



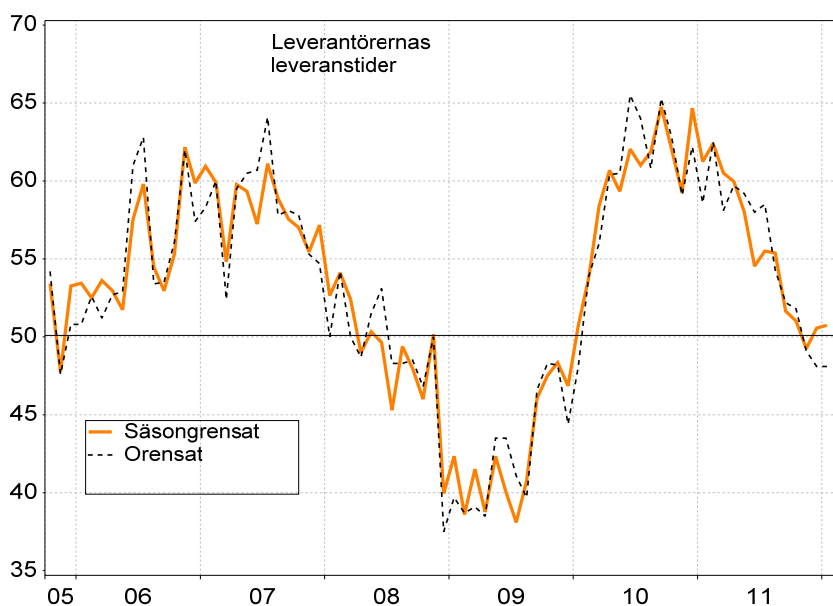
Index för *planerad affärsvolym* ökade till 58,6 i januari från 57,5 månaden innan och innebär att tjänsteföretagen har reviderat upp sina produktionsplaner för det närmaste halvåret. Det tyder på att företagen har en ljusare syn om konjunkturläget jämfört med i höstas, vilket delvis stöds av företagens stigande orderingång.



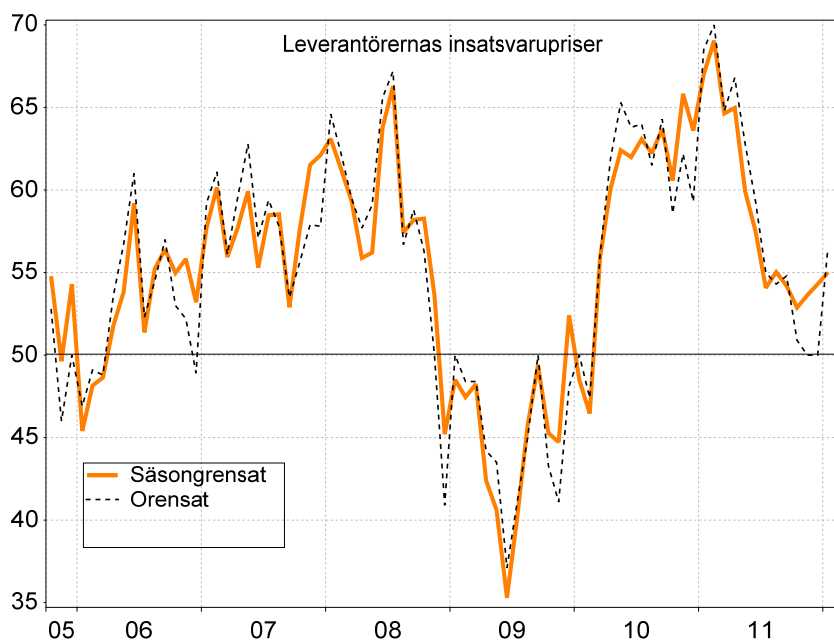
Delindex för **sysselsättningen** uppgick till 54,4 i januari jämfört med 52,8 i december. Det innebär att tjänsteföretagen har blivit mer benägna att nyanställa. Även om konjunkturen i tjänsteföretagen är väsentligt svagare jämfört med i början av 2011, har företagen varit försiktiga med att minska personalstyrkan det senaste året, varför delindexet för sysselsättningen ännu inte hamnat under 50-strecket.



Delindex för **leverantörernas leveranstider** ökade med marginella 0,1 indexenheter till 50,7 i januari jämfört med föregående månad. Även om leveranstiderna steg något är det dock alltjämt ett relativt dämpat efterfrågetryck i tjänsteföretagen som framträder, inte minst jämfört med i början av 2011 då indexet pendlade kring 60-strecket.



Index för *leverantörernas insatsvarupriser* steg för tredje månaden i rad och nådde 55,0 i januari, jämfört med 54,3 i december. Det finns en övervikt av företag som rapporterar om oförändrade eller stigande rå- och insatsvarupriser. Trots att det säsongrensade indexet har stigit under de senaste månaderna är pristrycket från den privata tjänstesektorn alltjämt på en låg nivå, drivet av en dämpad konjunktur och lägre insatsvarupriser.



Inköpschefsindex – tjänster
avseende januari månad 2012, fortsättning

Silf / Swedbanks Inköpschefsindex, säsongrensat

	PMI-tjänster Ingår i PMI-tjänster					Övriga nyckeltal		Prognos
	Total index	Affärsvolym	Leverantöremas leveranstider	Nya Order	Sysselsättning	Orderstock	Leverantöremas insatsvarupriser	Planerad affärsvolym
2006 okt	61,7	68,0	55,3	62,8	58,5	56,6	55,0	68,2
nov	64,3	65,6	62,2	63,5	66,0	60,4	55,8	73,4
dec	67,4	71,7	59,9	68,2	67,9	58,7	53,2	75,1
2007 jan	65,6	70,2	60,9	66,6	62,6	62,0	57,7	73,5
feb	62,8	70,7	59,9	62,7	55,8	61,6	60,2	70,3
mar	59,2	60,4	54,8	61,6	58,2	56,8	55,9	68,7
apr	65,8	72,9	59,8	69,3	57,1	64,5	57,7	66,4
maj	60,5	61,8	59,3	61,6	58,2	65,9	59,9	66,4
jun	62,5	62,4	57,2	65,0	63,4	62,5	55,3	63,6
jul	60,2	63,7	61,1	61,0	53,5	60,0	58,5	64,8
aug	57,1	58,0	58,9	55,1	57,5	53,3	58,5	61,2
sep	58,6	59,6	57,6	55,8	63,3	57,7	52,9	62,8
okt	57,7	56,6	57,0	57,2	60,5	53,8	57,6	70,0
nov	61,2	67,3	55,5	61,6	58,5	59,2	61,5	55,1
dec	62,1	66,8	57,2	61,1	62,9	64,8	62,1	60,1
2008 jan	57,1	59,3	52,6	55,6	61,7	54,9	63,1	67,1
feb	56,4	57,2	54,1	58,6	53,9	58,7	61,3	64,5
mar	54,4	53,8	52,4	53,8	58,3	52,6	59,3	71,4
apr	52,4	53,1	49,0	49,3	60,4	53,0	55,9	61,6
maj	60,4	68,2	50,3	57,1	66,3	55,5	56,2	63,7
jun	52,4	55,9	49,6	47,9	58,8	45,8	63,8	63,7
jul	53,1	57,4	45,3	49,3	62,5	44,8	66,3	59,5
aug	50,6	53,0	49,4	45,6	57,3	49,4	57,4	61,0
sep	52,5	56,8	48,0	47,7	60,2	39,3	58,2	57,1
okt	43,0	44,8	46,0	36,0	49,8	44,9	58,3	49,1
nov	44,3	44,1	50,2	37,5	50,4	36,3	53,6	43,2
dec	38,1	37,6	40,0	36,6	39,5	37,1	45,2	40,2
2009 jan	34,7	32,6	42,3	34,4	30,1	27,0	48,5	33,5
feb	38,2	37,3	38,6	36,0	42,8	34,7	47,5	41,1
mar	40,5	43,8	41,5	42,3	32,5	39,2	48,2	36,7
apr	39,8	40,9	38,8	39,7	39,9	38,9	42,4	46,2
maj	40,4	43,9	42,3	43,3	28,9	38,0	40,6	43,9
juni	41,8	43,4	40,0	46,4	33,5	44,2	35,3	51,3
juli	42,6	44,9	38,1	47,2	36,1	42,6	40,2	54,8
aug	45,7	51,3	40,8	50,6	35,2	47,7	45,7	56,0
sep	49,1	53,2	46,1	56,0	34,9	54,8	49,4	59,5
okt	55,6	62,7	47,5	63,3	41,4	63,3	45,3	62,2
nov	51,8	56,9	48,4	57,3	38,9	57,5	44,7	68,1
dec	47,5	52,4	46,9	49,5	38,4	48,6	52,4	61,2
2010 jan	54,6	58,8	50,7	58,1	47,0	54,9	48,5	61,4
feb	60,9	64,0	53,8	67,6	52,5	60,8	46,5	75,5
mar	61,3	64,9	58,4	63,7	55,7	60,4	55,9	71,8
apr	62,1	66,1	60,7	64,2	55,1	61,0	60,1	73,8
maj	59,1	60,0	59,3	60,2	55,6	58,6	62,4	68,9
juni	59,7	61,3	62,0	61,2	52,7	61,3	62,0	68,9
juli	62,9	66,4	61,0	65,9	55,4	63,0	63,1	71,2
aug	64,0	66,3	61,9	67,8	56,5	64,1	62,2	70,7
sep	61,4	60,0	64,8	64,4	54,7	60,7	63,7	74,2
okt	64,3	65,8	62,0	68,1	58,0	62,0	60,6	77,4
nov	64,6	65,3	59,3	68,1	62,6	64,4	65,8	78,4
dec	65,8	69,6	64,7	65,5	62,8	60,8	63,6	76,8
2011 jan	65,0	70,0	61,2	64,9	62,5	63,4	67,0	77,5
feb	62,0	62,6	62,4	61,3	62,1	58,4	69,1	69,8
mar	60,8	64,3	60,5	58,9	60,0	55,8	64,6	69,6
apr	60,8	62,7	60,0	61,1	58,8	58,1	65,0	67,3
maj	56,4	55,8	58,0	55,1	57,7	50,2	59,9	67,0
juni	53,3	58,4	54,5	47,9	55,1	48,0	57,5	62,0
juli	54,1	54,9	55,5	52,3	54,7	53,2	54,1	62,0
aug	53,5	53,6	55,4	53,3	51,6	49,4	55,0	59,5
sep	51,1	52,2	51,7	48,1	54,7	47,8	54,2	57,3
okt	49,0	48,7	51,0	45,3	53,7	45,7	52,9	53,6
nov	48,9	49,8	49,3	46,7	51,0	45,6	53,6	54,2
dec	51,0	50,5	50,6	50,5	52,8	47,6	54,3	57,5
2012 jan	54,3	54,1	50,7	56,3	54,4	55,4	55,0	58,6

Inköpschefsindex – tjänster
avseende januari månad 2012, fortsättning

Sif / Swedbanks Inköpschefsindex, icke - säsongrensat

	PMI-tjänster Ingår i PMI-tjänster					Övriga nyckeltal		Prognos	
	Total index	Affärsvolym	Leverantörens leveranstider	Nya Order	Sysselsättning	Orderstock	Leverantörens insatsvarupriser	Planerad affärsvolym	
2006 okt	60,8	67,0	56,1	61,2	57,1	55,0	53,0	66,0	
nov	62,2	64,1	62,0	59,8	64,1	56,5	52,2	69,6	
dec	63,6	67,4	57,4	64,9	62,8	56,4	48,9	71,3	
2007 jan	60,9	63,3	58,3	62,2	58,2	57,1	59,2	71,4	
feb	61,7	68,9	60,0	62,2	53,3	64,0	61,1	71,1	
mar	60,6	63,4	52,4	64,6	58,5	59,8	56,1	69,5	
apr	68,7	76,2	59,5	73,8	59,5	67,9	59,5	70,2	
maj	63,8	66,3	60,5	65,1	61,6	69,8	62,8	70,9	
jun	68,0	69,0	60,7	70,2	70,2	66,7	57,1	67,1	
jul	56,1	56,3	64,1	53,1	53,1	53,1	59,4	65,6	
aug	58,8	60,0	57,8	57,8	60,2	55,6	57,8	60,2	
sep	60,4	63,1	58,1	58,1	63,4	58,1	53,5	61,6	
okt	56,7	55,6	57,8	55,6	59,1	52,2	55,6	67,8	
nov	59,1	65,8	55,3	57,9	56,6	55,3	57,9	51,3	
dec	58,4	62,5	54,7	57,8	57,8	62,5	57,8	56,3	
2008 jan	52,5	52,4	50,0	51,2	57,3	50,0	64,6	65,0	
feb	55,3	55,4	54,2	58,1	51,4	61,1	62,2	65,3	
mar	55,8	56,8	50,0	56,8	58,6	55,6	59,5	72,2	
apr	55,2	56,4	48,7	53,8	62,8	56,4	57,7	65,4	
maj	63,6	72,7	51,5	60,6	69,7	59,4	59,1	68,2	
jun	58,0	62,5	53,1	53,1	65,6	50,0	65,6	67,2	
jul	49,1	50,0	48,3	41,4	62,1	37,9	67,2	60,3	
aug	52,3	55,0	48,3	48,3	60,0	51,7	56,7	60,0	
sep	54,3	60,3	48,5	50,0	60,3	39,7	58,8	55,9	
okt	42,0	43,8	46,8	34,4	48,4	43,3	56,3	46,9	
nov	42,2	42,6	50,0	33,8	48,5	32,4	50,0	39,4	
dec	34,4	33,3	37,5	33,3	34,4	34,8	40,9	36,4	
2009 jan	30,0	25,7	39,7	30,0	25,7	22,1	50,0	31,4	
feb	37,1	35,5	38,7	35,5	40,3	37,1	48,4	41,9	
mar	41,9	46,8	39,1	45,3	32,8	42,2	48,4	37,5	
apr	42,7	44,2	38,5	44,2	42,3	42,3	44,2	50,0	
maj	43,6	48,4	43,5	46,8	32,3	41,9	43,5	48,4	
juni	47,3	50,0	43,5	51,6	40,3	48,4	37,1	54,8	
juli	38,5	37,5	41,1	39,3	35,7	35,7	41,1	55,6	
aug	47,5	53,3	39,7	53,3	37,9	50,0	45,0	55,0	
sep	50,9	56,7	46,6	58,3	35,0	55,2	50,0	58,3	
okt	54,7	61,7	48,3	61,7	40,0	61,7	43,3	60,0	
nov	49,7	55,4	48,2	53,6	37,0	53,6	41,1	64,3	
dec	43,7	48,1	44,4	46,2	33,3	46,3	48,1	57,4	
2010 jan	49,9	51,9	48,1	53,7	42,6	50,0	50,0	59,3	
feb	59,8	62,2	53,9	67,1	50,0	63,2	47,4	76,3	
mar	62,7	67,9	56,0	66,7	56,0	63,4	56,1	72,6	
apr	65,0	69,4	60,4	68,7	57,5	64,4	61,9	77,6	
maj	62,3	64,5	60,5	63,7	59,0	62,5	65,3	73,4	
juni	65,2	67,9	65,5	66,4	59,5	65,5	63,8	72,4	
juli	58,9	59,0	64,0	58,0	55,0	56,1	64,0	72,0	
aug	65,8	68,3	60,8	70,5	59,2	66,4	61,5	69,7	
sep	63,2	63,5	65,3	66,7	54,8	61,1	64,3	73,0	
okt	63,4	64,8	62,8	66,5	56,6	60,4	58,6	75,2	
nov	62,5	63,8	59,1	64,4	60,7	60,5	62,2	74,6	
dec	62,1	65,3	62,2	62,2	57,7	58,5	59,3	73,0	
2011 jan	60,3	63,1	58,6	60,5	58,1	58,5	68,5	75,4	
feb	60,9	60,8	62,5	60,8	59,6	60,8	70,0	70,6	
mar	62,2	67,3	58,1	61,9	60,3	58,8	64,8	70,4	
apr	63,6	66,0	59,7	65,6	61,2	61,5	66,8	71,1	
maj	59,6	60,3	59,2	58,6	61,1	54,1	62,8	71,5	
juni	58,8	65,0	58,0	53,1	61,9	52,2	59,3	65,5	
juli	50,0	47,5	58,5	44,4	54,3	46,3	55,0	62,8	
aug	55,2	55,6	54,3	56,0	54,3	51,7	54,3	58,5	
sep	53,0	55,7	52,2	50,4	54,8	48,2	54,8	56,1	
okt	48,0	47,7	51,8	43,7	52,3	44,1	50,9	51,4	
nov	46,8	48,3	49,1	43,0	49,1	41,7	50,0	50,4	
dec	47,2	46,2	48,1	47,2	47,7	45,3	50,0	53,7	
2012 jan	49,6	47,2	48,1	51,9	50,0	50,5	56,5	56,5	

Silf / Swedbanks Inköpschefsindex för tjänster – mål och metodik

<i>Historik</i>	Silf och Swedbank AB, publ gör den första gemensamma – interna – beräkningen av "Inköpschefsindex för den privata tjänstesektorn" för de fyra ingående komponenterna under 2005. I december 2010 offentliggjordes indextalet för första gången. Förebild var det amerikanska inköpschefsindexet för övriga näringslivet, Non-Manufacturing Index, och det svenska PMI som för första gången publicerades i november 1994.								
<i>Deltagare</i>	Över 200 inköpschefer i den privata tjänstesektorn.								
<i>Publicering</i>	Tredje vardagen i varje månad, kl 08.30.								
<i>Undersökningsperiod</i>	Jämförelse med föregående månad.								
<i>Sammansättning av PMI – tjänster (%)</i>	<table border="0"> <tr> <td>Orderingång (i det egna företaget)</td> <td>35</td> </tr> <tr> <td>Affärsvolym (i det egna företaget)</td> <td>25</td> </tr> <tr> <td>Sysselsättning (i det egna företaget)</td> <td>20</td> </tr> <tr> <td>Leverantörernas leveranstider</td> <td>20</td> </tr> </table>	Orderingång (i det egna företaget)	35	Affärsvolym (i det egna företaget)	25	Sysselsättning (i det egna företaget)	20	Leverantörernas leveranstider	20
Orderingång (i det egna företaget)	35								
Affärsvolym (i det egna företaget)	25								
Sysselsättning (i det egna företaget)	20								
Leverantörernas leveranstider	20								
<i>Övriga nyckeltal (ingår ej i PMI – tjänster)</i>	Orderstock Leverantörernas insatsvarupriser Planerad affärsvolym närmaste halvåret								
<i>Mål</i>	Snabb konjunkturindikator Enkel statistik och lätt tolkning Statistik med relativt korta publiceringsintervaller Ständig kontakt med välinformerad yrkesgrupp								
<i>Beräkning</i>	Enligt s k diffusionsindex. Positiva förändringar tas fram i procent för de fem delindexarna. Till detta tal adderas den procentuella andelen oförändrade svar multiplicerat med 0,5. Sedan viktas de olika delindexarna enligt ovan för att komma fram till totalindex. Inköpschefsindex för tjänster anger inga aktivitetsnivåer utan månadsvisa förändringar av konjunkturen i tjänstesektorn. De säsongrensade siffrorna redovisas i första hand.								
<i>"Break even"</i>	Skiljelinjen mellan upp- och nedgång i konjunkturen bland tjänsteföretagen har – i linje med amerikansk praxis – fastställts till 50. Någon överdriven exakt tillämpning av denna gräns eller "neutral tillväxtzon bör dock inte göras. 49,7 eller 50,3 ger inte särskilt olikartade konjunktursignaler utifrån totalindexet för PMI – tjänster.								

Vid framtagningen och analysen av Inköpschefsindex för privata tjänsteföretag (PMI – tjänster) tror vi oss ha använt tillförlitliga källor och bearbetningsrutiner. Swedbank AB (publ) och Silf kan dock inte garantera analysernas riktighet eller fullständighet och kan inte ansvara för eventuell felaktighet eller brist i grundmaterialet eller bearbetningen därav. Läsarna uppmanas att basera eventuella beslut även på annat underlag.

Varken Swedbank, Silf eller dess anställda eller andra medarbetare skall kunna göras ansvariga för förlust eller skada, direkt eller indirekt, på grund av eventuella fel eller brister i analys som redovisas i Inköpschefsindex.