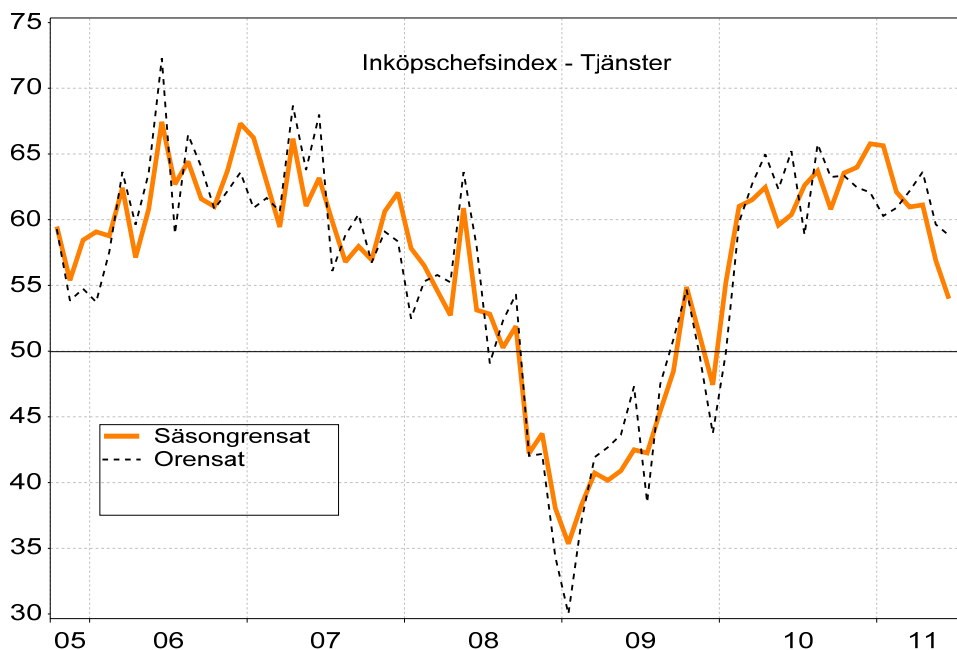


Inköpschefsindex – tjänster

2011 07 05

PMI – tjänster föll till 54,0 i juni: Konjunkturdämpning i tjänsteföretagen när orderingången bromsar in.

- Totalindexet för inköpsindexet för tjänster (PMI – tjänster) sjönk till 54,0 i juni jämfört med 56,9 i maj. Indexet befinner sig dock alltjämt i tillväxtzonen men utfallet för årets andra kvartal visar dock på en tydlig nedväxling i konjunkturen för den privata tjänstesektorn.
- Orderingången är den delkomponent i PMI – tjänster som svarade för den största nedgången mellan maj och juni och hamnade för första gången på två år utanför tillväxtzonen. Sysselsättning och leverantörernas leveranstider bidrog också till att PMI – tjänster sjönk medan indexet för affärsvolymen steg.
- Tjänsteföretagens affärsplaner för det närmaste halvåret har justerats ned, men befinner sig fortfarande i tillväxtzonens övre del. Det tyder också på att företagen har en positiv syn om konjunkturen trots avmattningen de senaste månaderna.
- Prisindex för leverantörernas insatsvarupriser föll i juni med 2,1 indexenheter till 58,4 från 60,5 i maj. En dämpning av konjunkturutvecklingen, samt en avmattning av globala insatsvarupriser, bidrar sannolikt till ett avtagande kostnadstryck för svenska tjänsteföretag.



PMI – tjänster

(Purchasing Managers' Index - Services)

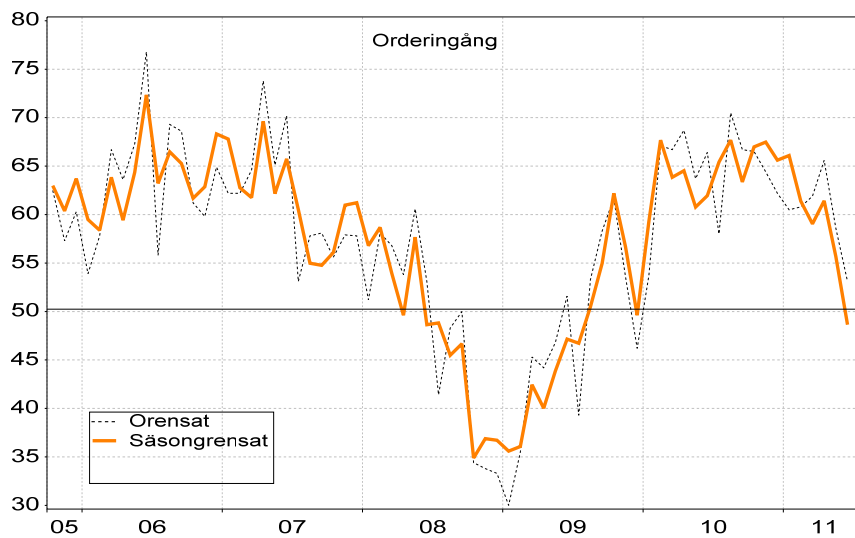
Säsongrensat

2011	jun	54,0
	maj	56,9
	apr	61,1
	mar	61,0
	feb	62,1
	jan	65,6
2010	dec	65,8
	nov	62,0
	okt	63,6
	sep	60,8
	aug	63,7
	jul	62,6
	jun	60,4

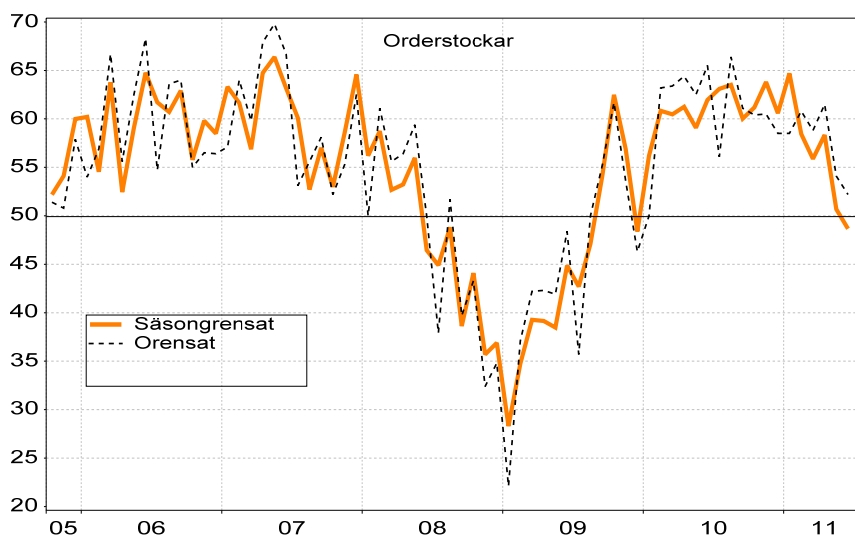
Nästa publicering av Inköpschefsindex – tjänster: Onsdagen den 3 augusti 2011

Inköpschefsindex för den svenska privata tjänstesektorn (**PMI – tjänster**) minskade till 54,0 i juni jämfört med 56,9 månaden innan. Det är den lägsta nivån sedan december 2009. Därmed förstärktes den nedåtgående trenden som inleddes under början av innevarande år.

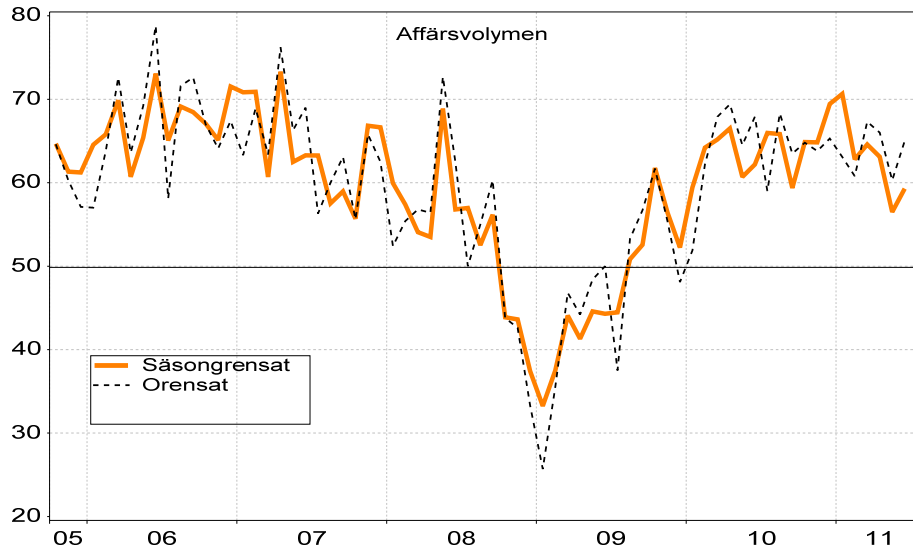
Delindexet för **orderingången** föll med hela 7,1 indexenheter till 48,6 i juni från 55,7 i maj. Det betyder att det finns en övervikt av företag som anger minskade eller oförändrade antal order, vilket är första gången sedan slutet av 2009. Eftersom orderingången är volatil inte minst under sommarmånaderna är det för tidigt att säga om detta är en varaktig eller temporär nedgång. Orderläget de närmaste månaderna kommer därför att vara särskilt intressant att följa.



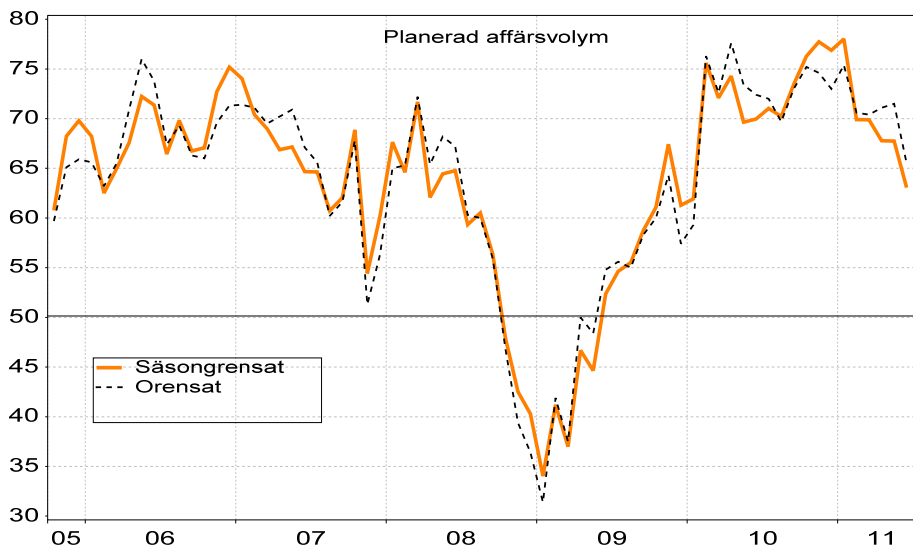
Den avtagande orderingången återspeglas även i orderstockarna. I juni sjönk indexet för företagens *orderstockar* till 48,7 från 50,7 i maj och innebär att orderstockarna inte ökar bland landets tjänsteföretag. Det sker dock efter 18 månader i rad med växande antal order varför orderstocksvolymen torde vara på en hög nivå.



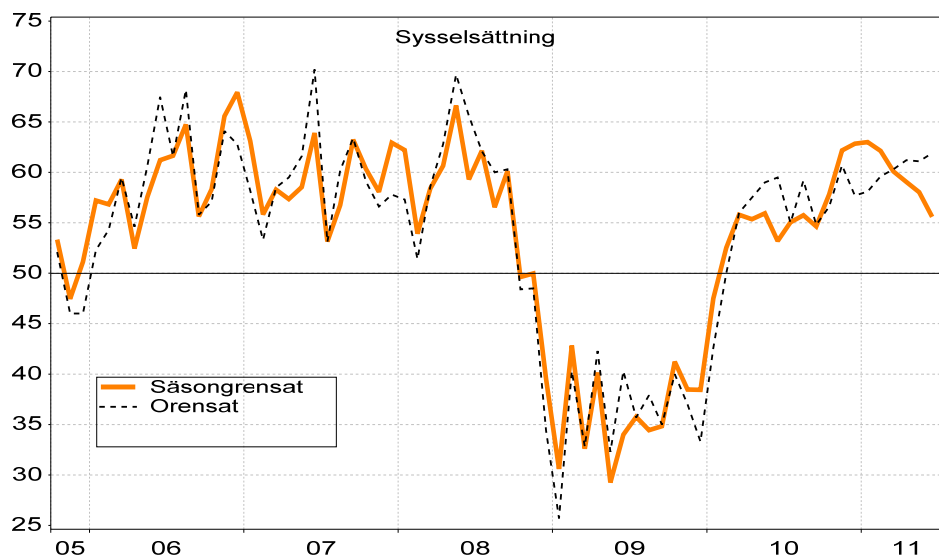
Delindex för **affärsvolymen/produktionen** är den enda delkomponent i totalindexet för tjänster, som inte föll mellan maj och juni. Indexet steg till 59,3 från 56,5, men genomsnittet för årets andra kvartal visar dock på att produktionen i tjänstesektorn växer i en långsammare takt jämfört med kvartalet innan.



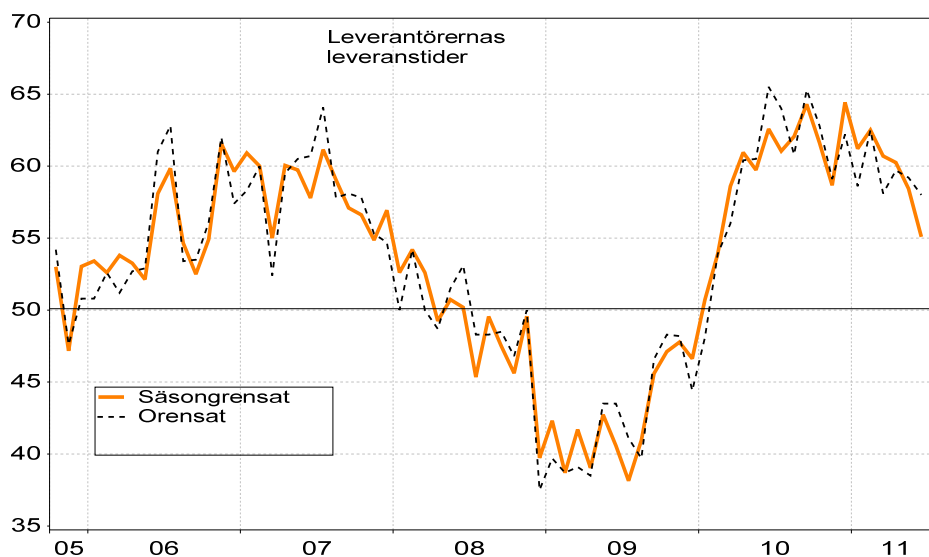
Index för *planerad affärsvolym* blev 63,1 i juni, en nedgång med 4,6 indexenheter jämfört med månaden innan. Trenden med en gradvis svagare ökning i antalet nya order bidrar sannolikt till att affärsvolymen för det närmaste halvåret förväntas växa i en lägre takt. Att den planerade affärsvolymen alltjämt befinner sig i den övre delen av tillväxtzonen betyder dock att tjänsteföretagen har fortsatt tillit till affärsutvecklingen framöver.



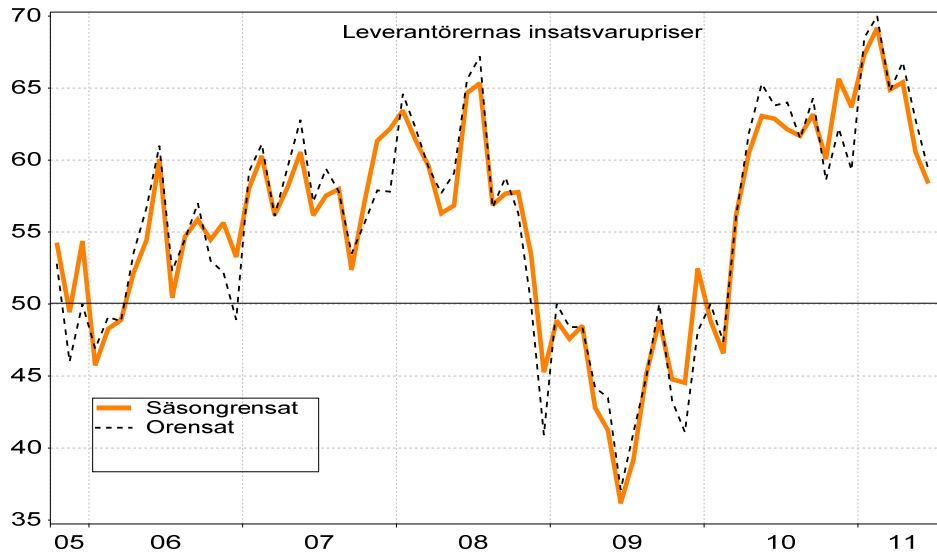
Delindex för **sysselsättningen** sjönk till 55,6 i juni jämfört med 58,0 i maj. Det är femte månaden i rad som indexet faller och har sedan januari i år sjunkit med 7,4 indexenheter. Trots en svagare sysselsättningstillväxt de senaste månaderna är indexet alltfjämt på en högre nivå jämfört med ifjol.



Delindex för **leverantörernas leveranstider** blev 55,1 i juni jämfört med 58,4 i maj. Efterfrågetrycket i den privata tjänstesektorn stiger därmed i en lugnare takt och som samvarierar väl när inströmningen av nya order ökar i en mindre omfattning. Sedan i juni ifjol har indexet fallit med 7,5 indexenheter.



Index för *leverantörernas insatsvarupriser* sjönk med 2,1 indexenheter till 58,4 i juni. Färre tjänsteföretag rapporterar stigande eller oförändrade inköpspriser, vilket kan bero på en avmattning i de globala insatsvarupriserna samt att kronförstärkningen i högre grad slår igenom.



Silf / Swedbanks Inköpschefsindex, säsongrensat

	PMI -tjänster Ingår i PMI-tjänster					Övriga nyckeltal		Prognos
	Total index	Affärsvolym	Leverantörernas leveranstider	Nya Order	Sysselsättning	Orderstock	Leverantörernas insatsvarupriser	Planerad affärsvolym
2006								
jan	59.1	64.5	53.4	59.5	57.2	60.2	45.7	68.2
feb	58.8	65.8	52.6	58.4	56.8	54.5	48.3	62.5
mar	62.4	69.9	53.8	63.8	59.3	63.8	48.9	65.0
apr	57.1	60.7	53.3	59.4	52.5	52.4	52.2	67.6
maj	60.8	65.4	52.1	64.4	57.5	59.1	54.4	72.2
jun	67.5	73.1	58.1	72.3	61.2	64.8	60.1	71.4
jul	62.7	65.1	59.8	63.2	61.7	61.7	50.4	66.4
aug	64.4	69.1	54.7	66.5	64.7	60.7	54.7	69.8
sep	61.6	68.5	52.5	65.3	55.6	62.9	55.9	66.7
okt	61.0	67.1	54.9	61.7	58.3	55.8	54.5	67.1
nov	63.7	65.1	61.6	62.9	65.6	59.8	55.6	72.7
dec	67.3	71.5	59.6	68.3	67.9	58.5	53.3	75.2
2007								
jan	66.2	70.8	60.9	67.8	63.1	63.3	58.0	74.0
feb	62.9	70.9	60.0	62.8	55.8	61.6	60.3	70.4
mar	59.4	60.7	55.0	61.7	58.3	56.9	56.2	69.0
apr	66.2	73.3	60.1	69.6	57.4	64.7	58.1	66.9
maj	61.0	62.5	59.7	62.2	58.5	66.4	60.5	67.1
jun	63.2	63.3	57.8	65.7	63.9	63.2	56.2	64.7
jul	59.9	63.3	61.1	60.5	53.2	60.1	57.5	64.6
aug	56.8	57.5	59.1	55.0	56.7	52.7	58.0	60.7
sep	58.0	59.0	57.1	54.8	63.2	57.0	52.4	62.0
okt	56.9	55.7	56.6	56.1	60.3	53.0	57.1	68.9
nov	60.6	66.8	54.9	61.0	58.1	58.6	61.3	54.4
dec	62.1	66.6	56.9	61.2	62.9	64.6	62.2	60.2
2008								
jan	57.8	59.9	52.6	56.8	62.2	56.2	63.4	67.6
feb	56.5	57.4	54.2	58.7	53.9	58.7	61.4	64.6
mar	54.6	54.1	52.6	53.9	58.4	52.7	59.6	71.7
apr	52.7	53.5	49.3	49.6	60.7	53.2	56.3	62.1
maj	60.9	68.9	50.7	57.7	66.6	56.0	56.8	64.4
jun	53.1	56.8	50.2	48.6	59.3	46.5	64.7	64.8
jul	52.8	57.0	45.3	48.8	62.2	44.9	65.3	59.3
aug	50.3	52.5	49.6	45.5	56.5	48.8	56.9	60.5
sep	51.9	56.2	47.5	46.7	60.1	38.6	57.7	56.3
okt	42.2	43.9	45.6	34.9	49.6	44.1	57.8	48.0
nov	43.7	43.6	49.6	36.9	50.0	35.7	53.4	42.5
dec	38.1	37.4	39.7	36.7	39.5	36.9	45.3	40.3
2009								
jan	35.4	33.2	42.3	35.6	30.6	28.3	48.8	34.0
feb	38.3	37.5	38.7	36.1	42.8	34.7	47.6	41.2
mar	40.7	44.1	41.7	42.4	32.6	39.3	48.5	37.0
apr	40.2	41.3	39.1	40.0	40.2	39.1	42.8	46.7
maj	40.9	44.6	42.7	43.9	29.2	38.5	41.2	44.6
juni	42.5	44.3	40.6	47.1	34.0	44.9	36.2	52.4
juli	42.2	44.5	38.1	46.7	35.8	42.7	39.2	54.6
aug	45.5	50.8	41.0	50.5	34.4	47.1	45.2	55.5
sep	48.5	52.6	45.6	55.0	34.8	54.1	48.9	58.7
okt	54.9	61.8	47.1	62.2	41.2	62.5	44.8	61.1
nov	51.2	56.4	47.8	56.7	38.5	56.9	44.5	67.4
dec	47.4	52.2	46.6	49.6	38.4	48.4	52.5	61.3
2010								
jan	55.3	59.4	50.7	59.3	47.5	56.2	48.8	61.9
feb	61.0	64.2	53.9	67.7	52.5	60.8	46.6	75.6
mar	61.5	65.2	58.6	63.8	55.8	60.5	56.2	72.1
apr	62.5	66.5	61.0	64.5	55.4	61.2	60.5	74.3
maj	59.6	60.7	59.7	60.8	55.9	59.1	63.0	69.6
juni	60.4	62.2	62.6	61.9	53.2	62.0	62.9	70.0
juli	62.6	66.0	61.0	65.4	55.1	63.1	62.1	71.0
aug	63.7	65.8	62.1	67.7	55.7	63.5	61.7	70.2
sep	60.8	59.4	64.3	63.4	54.6	60.0	63.2	73.4
okt	63.6	64.9	61.6	67.0	57.8	61.2	60.1	76.3
nov	64.0	64.8	58.7	67.5	62.2	63.8	65.6	77.7
dec	65.8	69.4	64.4	65.6	62.8	60.6	63.7	76.9
2011								
jan	65.6	70.6	61.2	66.1	63.0	64.7	67.3	78.0
feb	62.1	62.8	62.5	61.4	62.1	58.4	69.2	69.9
mar	61.0	64.6	60.7	59.0	60.1	55.9	64.9	69.9
apr	61.1	63.1	60.3	61.4	59.1	58.3	65.4	67.8
maj	56.9	56.5	58.4	55.7	58.0	50.7	60.5	67.7
juni	54.0	59.3	55.1	48.6	55.6	48.7	58.4	63.1

Silf / Swedbanks Inköpschefsindex, icke - säsongrensat

	PMI-tjänster Ingår i PMI-tjänster					Övriga nyckeltal		Prognos	
	Total index	Affärsvolym	Leverantörernas leveranstider	Nya Order	Sysselsättning	Orderstock	Leverantörernas insatsvarupriser	Planerad affärsvolym	
2006 jan	53.7	57.0	50.8	53.9	52.3	54.0	46.9	65.6	
feb	57.5	63.8	52.6	57.8	54.3	56.9	49.1	63.2	
mar	63.6	72.6	51.2	66.7	59.5	66.7	48.8	65.5	
apr	59.6	63.6	52.7	63.6	54.6	55.6	53.6	70.9	
maj	63.6	69.2	52.9	67.3	60.6	62.5	56.7	76.0	
jun	72.3	78.8	61.0	76.8	67.5	68.3	61.0	73.8	
jul	58.9	58.1	62.8	55.8	61.6	54.7	52.3	67.4	
aug	66.5	71.6	53.4	69.3	68.2	63.6	54.5	69.3	
sep	64.0	72.6	53.5	68.6	55.8	64.0	57.0	66.3	
okt	60.8	67.0	56.1	61.2	57.1	55.0	53.0	66.0	
nov	62.2	64.1	62.0	59.8	64.1	56.5	52.2	69.6	
dec	63.6	67.4	57.4	64.9	62.8	56.4	48.9	71.3	
2007 jan	60.9	63.3	58.3	62.2	58.2	57.1	59.2	71.4	
feb	61.7	68.9	60.0	62.2	53.3	64.0	61.1	71.1	
mar	60.7	63.4	52.4	64.6	58.5	59.8	56.1	69.5	
apr	68.7	76.2	59.5	73.8	59.5	67.9	59.5	70.2	
maj	63.8	66.3	60.5	65.1	61.6	69.8	62.8	70.9	
jun	68.0	69.0	60.7	70.2	70.2	66.7	57.1	67.1	
jul	56.1	56.3	64.1	53.1	53.1	53.1	59.4	65.6	
aug	58.8	60.0	57.8	57.8	60.2	55.6	57.8	60.2	
sep	60.4	63.1	58.1	58.1	63.4	58.1	53.5	61.6	
okt	56.7	55.6	57.8	55.6	59.1	52.2	55.6	67.8	
nov	59.1	65.8	55.3	57.9	56.6	55.3	57.9	51.3	
dec	58.4	62.5	54.7	57.8	57.8	62.5	57.8	56.3	
2008 jan	52.5	52.4	50.0	51.2	57.3	50.0	64.6	65.0	
feb	55.3	55.4	54.2	58.1	51.4	61.1	62.2	65.3	
mar	55.8	56.8	50.0	56.8	58.6	55.6	59.5	72.2	
apr	55.3	56.4	48.7	53.8	62.8	56.4	57.7	65.4	
maj	63.6	72.7	51.5	60.6	69.7	59.4	59.1	68.2	
jun	58.0	62.5	53.1	53.1	65.6	50.0	65.6	67.2	
jul	49.0	50.0	48.3	41.4	62.1	37.9	67.2	60.3	
aug	52.3	55.0	48.3	48.3	60.0	51.7	56.7	60.0	
sep	54.3	60.3	48.5	50.0	60.3	39.7	58.8	55.9	
okt	42.0	43.8	46.8	34.4	48.4	43.3	56.3	46.9	
nov	42.2	42.6	50.0	33.8	48.5	32.4	50.0	39.4	
dec	34.4	33.3	37.5	33.3	34.4	34.8	40.9	36.4	
2009 jan	30.0	25.7	39.7	30.0	25.7	22.1	50.0	31.4	
feb	37.1	35.5	38.7	35.5	40.3	37.1	48.4	41.9	
mar	41.9	46.8	39.1	45.3	32.8	42.2	48.4	37.5	
apr	42.7	44.2	38.5	44.2	42.3	42.3	44.2	50.0	
maj	43.6	48.4	43.5	46.8	32.3	41.9	43.5	48.4	
juni	47.3	50.0	43.5	51.6	40.3	48.4	37.1	54.8	
juli	38.5	37.5	41.1	39.3	35.7	35.7	41.1	55.6	
aug	47.5	53.3	39.7	53.3	37.9	50.0	45.0	55.0	
sep	50.9	56.7	46.6	58.3	35.0	55.2	50.0	58.3	
okt	54.7	61.7	48.3	61.7	40.0	61.7	43.3	60.0	
nov	49.6	55.4	48.2	53.6	37.0	53.6	41.1	64.3	
dec	43.7	48.1	44.4	46.2	33.3	46.3	48.1	57.4	
2010 jan	49.9	51.9	48.1	53.7	42.6	50.0	50.0	59.3	
feb	59.8	62.2	53.9	67.1	50.0	63.2	47.4	76.3	
mar	62.7	67.9	56.0	66.7	56.0	63.4	56.1	72.6	
apr	65.0	69.4	60.4	68.7	57.5	64.4	61.9	77.6	
maj	62.3	64.5	60.5	63.7	59.0	62.5	65.3	73.4	
juni	65.2	67.9	65.5	66.4	59.5	65.5	63.8	72.4	
juli	58.9	59.0	64.0	58.0	55.0	56.1	64.0	72.0	
aug	65.8	68.3	60.8	70.5	59.2	66.4	61.5	69.7	
sep	63.2	63.5	65.3	66.7	54.8	61.1	64.3	73.0	
okt	63.4	64.8	62.8	66.5	56.6	60.4	58.6	75.2	
nov	62.5	63.8	59.1	64.4	60.7	60.5	62.2	74.6	
dec	62.1	65.3	62.2	62.2	57.7	58.5	59.3	73.0	
2011 jan	60.3	63.1	58.6	60.5	58.1	58.5	68.5	75.4	
feb	60.9	60.8	62.5	60.8	59.6	60.8	70.0	70.6	
mar	62.2	67.3	58.1	61.9	60.3	58.8	64.8	70.4	
apr	63.6	66.0	59.7	65.6	61.2	61.5	66.8	71.1	
maj	59.6	60.3	59.2	58.6	61.1	54.1	62.8	71.5	
juni	58.8	65.0	58.0	53.1	61.9	52.2	59.3	65.5	

Silf / Swedbanks Inköpschefsindex för tjänster – mål och metodik

<i>Historik</i>	Silf och Swedbank AB, publ gör den första gemensamma – interna – beräkningen av "Inköpschefsindex för den privata tjänstesektorn" för de fem ingående komponenterna under 2005. I december 2010 offentliggjordes indextalet för första gången. Förebild var det amerikanska inköpschefsindexet för övriga näringslivet, Non-Manufacturing Index, och det svenska PMI som för första gången publicerades i november 1994.								
<i>Deltagare</i>	Över 200 inköpschefer i den privata tjänstesektorn.								
<i>Publicering</i>	Tredje vardagen i varje månad, kl 08.30.								
<i>Undersökningsperiod</i>	Jämförelse med föregående månad.								
<i>Sammansättning av PMI – tjänster (%)</i>	<table border="0"> <tr> <td>Orderingång (i det egna företaget)</td> <td>35</td> </tr> <tr> <td>Affärsvolym (i det egna företaget)</td> <td>25</td> </tr> <tr> <td>Sysselsättning (i det egna företaget)</td> <td>20</td> </tr> <tr> <td>Leverantörernas leveranstider</td> <td>20</td> </tr> </table>	Orderingång (i det egna företaget)	35	Affärsvolym (i det egna företaget)	25	Sysselsättning (i det egna företaget)	20	Leverantörernas leveranstider	20
Orderingång (i det egna företaget)	35								
Affärsvolym (i det egna företaget)	25								
Sysselsättning (i det egna företaget)	20								
Leverantörernas leveranstider	20								
<i>Övriga nyckeltal (ingår ej i PMI – tjänster)</i>	<p>Orderstock</p> <p>Leverantörernas insatsvarupriser</p> <p>Planerad affärsvolym närmaste halvåret</p>								
<i>Mål</i>	<p>Snabb konjunkturindikator</p> <p>Enkel statistik och lätt tolkning</p> <p>Statistik med relativt korta publiceringsintervaller</p> <p>Ständig kontakt med välinformerad yrkesgrupp</p>								
<i>Beräkning</i>	Enligt s k diffusionsindex. Positiva förändringar tas fram i procent för de fem delindexarna. Till detta tal adderas den procentuella andelen oförändrade svar multiplicerat med 0,5. Sedan viktas de olika delindexarna enligt ovan för att komma fram till totalindex. Inköpschefsindex för tjänster anger inga aktivitetsnivåer utan månadsvisa förändringar av konjunkturen i tjänstesektorn. De säsongrensade siffrorna redovisas i första hand.								
<i>"Break even"</i>	Skiljelinjen mellan upp- och nedgång i konjunkturen bland tjänsteföretagen har – i linje med amerikansk praxis – fastställts till 50. Någon överdriven exakt tillämpning av denna gräns eller "neutral tillväxtzon bör dock inte göras. 49,7 eller 50,3 ger inte särskilt olikartade konjunktursignaler utifrån totalindexet för PMI – tjänster.								

Vid framtagningen och analysen av Inköpschefsindex för privata tjänsteföretag (PMI – tjänster) tror vi oss ha använt tillförlitliga källor och bearbetningsrutiner. Swedbank AB (publ) och Silf kan dock inte garantera analysernas riktighet eller fullständighet och kan inte ansvara för eventuell felaktighet eller brist i grundmaterialet eller bearbetningen därav. Läsarna uppmanas att basera eventuella beslut även på annat underlag.

Varken Swedbank, Silf eller dess anställda eller andra medarbetare skall kunna göras ansvariga för förlust eller skada, direkt eller indirekt, på grund av eventuella fel eller brister i analyser som redovisas i Inköpschefsindex.