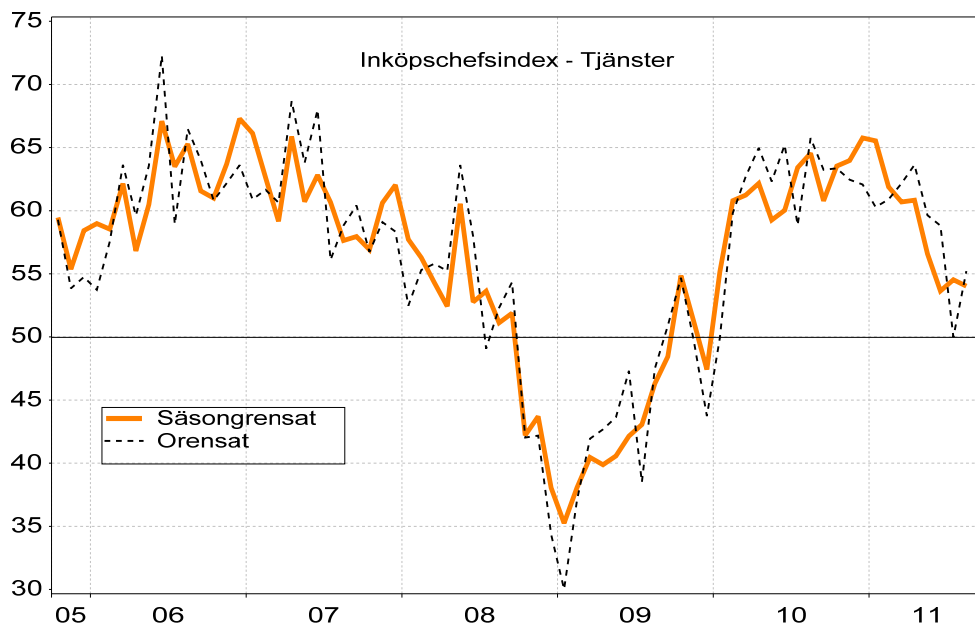


# Inköpschefsindex – tjänster

2011 09 05

## PMI – tjänster föll till 54,0 i augusti: lugnare affärsutveckling dämpar tjänstekonjunkturen

- Totalindex för inköpschefsindexet för tjänster (PMI-tjänster) sjönk till 54,0 i augusti jämfört med 54,5 i juli. Indexet befinner sig alltjämt i tillväxtzonen, och den snabba avmattning som observerats sedan början av året förefaller ha brutits.
- Såväl delindex för affärsvolymen som för sysselsättningen föll tillbaka under augusti, medan orderingången bidrog positivt till utvecklingen av PMI-tjänster. Leverantörernas leveranstider var oförändrade mellan juli och augusti.
- Även tjänsteföretagens affärsplaner mattades av något under augusti, men från nivåer som befinner sig inom den övre delen av tillväxtzonen. Index för orderstockarna föll marginellt under 50-strecket.
- Index för insatsvarupriserna ökade något under augusti, vilket bromsade upp den fallande trend vi sett under 2011. En avmattning i kostnadstrycket avspeglar den globala konjunkturdämpningen.



### PMI – tjänster

(Purchasing Managers' Index - Services)

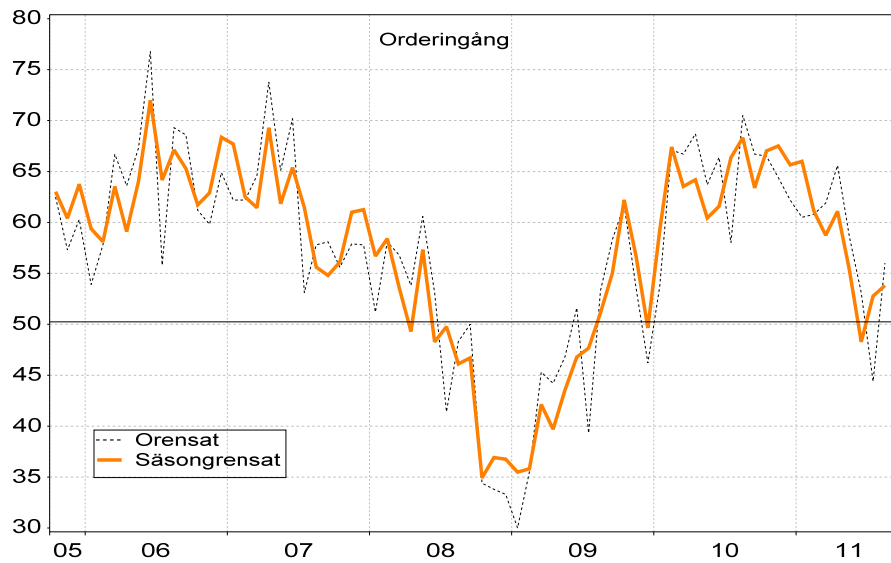
#### Säsongrensat

<b>2011</b>	<b>aug</b>	<b>54,0</b>
	jul	54,5
	jun	53,6
	maj	56,6
	apr	60,8
	mar	60,7
	feb	61,9
	jan	65,5
<b>2010</b>	dec	65,8
	nov	64,0
	okt	63,5
	sep	60,8
	aug	64,6

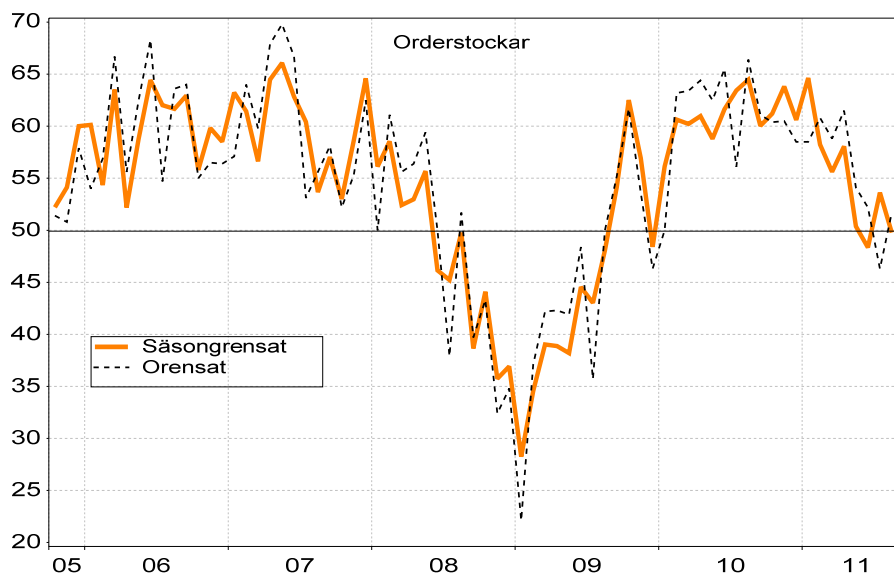
Nästa publicering av Inköpschefsindex – tjänster: Onsdagen den 5 oktober 2011

Inköpschefsindex för den svenska privata tjänstesektorn (**PMI – tjänster**) minskade till 54,0 i augusti jämfört med 54,5 i juli. Därmed vände uppgången av indexet från föregående månad nedåt, vilket innebär att den avtagande aktivitetstakten i tjänstesektorn under året fortsätter. Totalindexet befinner sig dock alltså i tillväxtzonen.

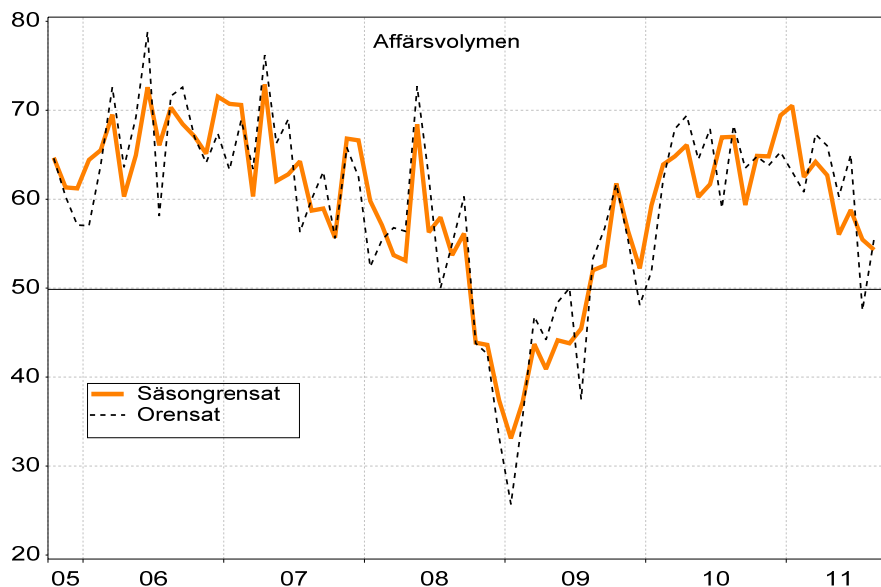
Delindexet för **orderingen** steg till 53,8 i augusti jämfört med 52,8 i juli. Det tyder på att efter den kraftiga avmatningen under början av sommaren erfar allt fler tjänsteföretag en växande ordergång. Det är också den enda delkomponent i totalindexet som steg under augusti månad.



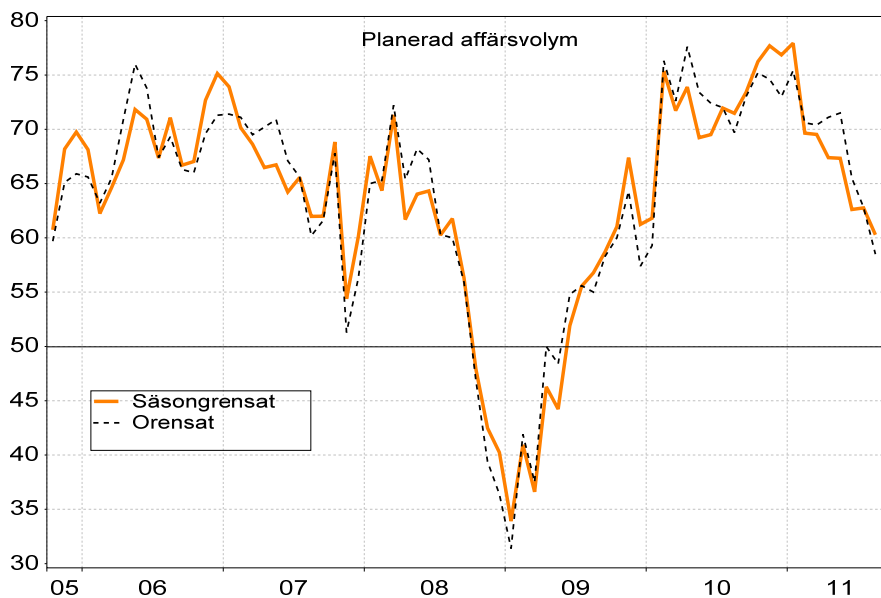
Indexet för företagens *orderstockar* minskade med 3,8 indexenheter till 49,8 i augusti från 53,6 i juli. Trots ökningen i företagens ordergång avstannade ökningen i orderstockarna. Det kan tyda på att företagen efter semestrarna har betat av order i en större omfattning.



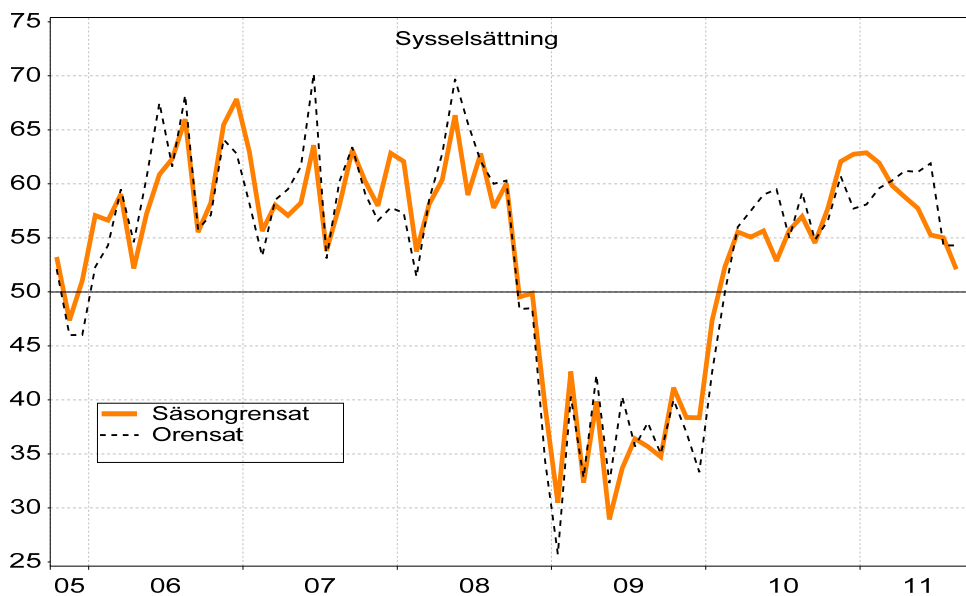
Delindex för **affärsvolymen/produktionen** föll till 54,3 i augusti från 55,5 i juli. Trots nedgången befinner sig indexet inom tillväxtzonen, även om en tydlig avmattning i konjunkturen kan skönjas.



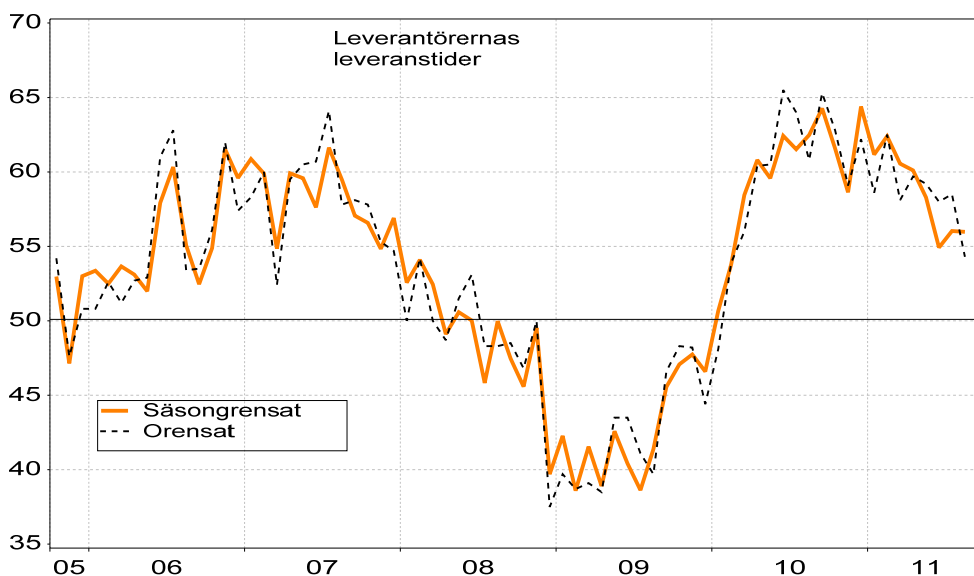
Index för *planerad affärsvolym* sjönk till 60,3 i augusti från 62,8 i juli. Därmed fortsätter det branta fallet som har registrerats sedan början av året. Tjänsteföretagen reviderar i större utsträckning ned sina produktionsplaner, men många förutser alltjämt en fortsatt expansion.



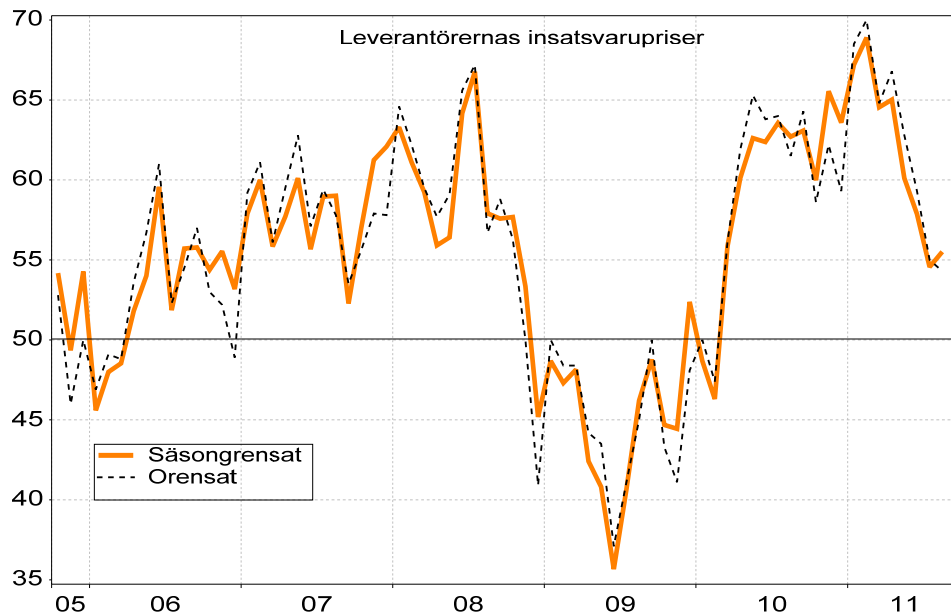
Delindex för **sysselsättningen** föll till 52,1 i augusti jämfört med 55,0 i juli. En majoritet av företagen nyanställer dock eller håller personalstyrkan oförändrad men denna andel har sjunkit påtagligt sedan februari i år. I takt med att tjänsteföretagen planerar för en långsammare ökningstakt i produktionen, ökar sannolikheten för en lägre sysselsättningsstillväxt i den privata tjänstesektorn.



Delindex för **leverantörernas leveranstider** hamnade på 56,0 i augusti, oförändrat jämfört med juli. Efterfrågetrycket inom tjänstesektorn ligger därmed kvar väl inom tillväxtzonen.



Index för *leverantörernas insatsvarupriser* steg till 55,5 i augusti från 54,6 i juli. Trots uppgången har indexet för leverantörernas insatsvarupriser, sett under hela 2011, indikerat på ett fallande pristryck, vilket sammanfaller med den globala konjunkturavmattningen.



Inköpschefsindex – tjänster  
avseende augusti månad 2011, fortsättning

Silf / Swedbanks Inköpschefsindex, säsongrensat

	PMI -tjänster Ingår i PMI-tjänster					Övriga nyckeltal		Prognos
	Total index	Affärsvolym	Leverantörernas leveranstider	Nya Order	Sysselsättning	Orderstock	Leverantörernas insatsvarupriser	Planerad affärsvolym
<b>2006</b>								
jan	59.0	64.4	53.4	59.4	57.1	60.1	45.6	68.1
feb	58.5	65.5	52.5	58.1	56.6	54.3	48.0	62.2
mar	62.2	69.5	53.7	63.5	59.0	63.5	48.5	64.6
apr	56.8	60.3	53.1	59.1	52.2	52.2	51.8	67.2
maj	60.5	64.9	52.0	64.0	57.2	58.8	54.0	71.8
jun	67.1	72.6	57.9	72.0	60.9	64.4	59.6	70.9
jul	63.5	66.1	60.3	64.2	62.3	62.0	51.9	67.4
aug	65.3	70.3	55.1	67.1	66.0	61.7	55.7	71.1
sep	61.6	68.5	52.5	65.3	55.5	62.9	55.8	66.7
okt	61.0	67.1	54.9	61.7	58.2	55.8	54.4	67.0
nov	63.7	65.1	61.5	62.9	65.5	59.8	55.5	72.7
dec	67.3	71.5	59.6	68.3	67.8	58.5	53.2	75.1
<b>2007</b>								
jan	66.1	70.7	60.9	67.7	63.0	63.2	57.9	73.9
feb	62.6	70.6	59.9	62.5	55.6	61.4	60.0	70.1
mar	59.2	60.3	54.9	61.4	58.0	56.6	55.8	68.6
apr	65.9	72.9	59.9	69.3	57.1	64.5	57.7	66.5
maj	60.7	62.0	59.6	61.8	58.2	66.1	60.1	66.7
jun	62.8	62.8	57.6	65.4	63.6	62.8	55.7	64.2
jul	60.7	64.3	61.6	61.5	53.8	60.4	59.0	65.6
aug	57.6	58.7	59.5	55.6	58.0	53.7	59.0	62.0
sep	58.0	59.0	57.1	54.8	63.1	57.0	52.3	62.0
okt	56.9	55.7	56.6	56.1	60.2	53.0	57.0	68.8
nov	60.6	66.8	54.8	61.0	58.0	58.6	61.2	54.4
dec	62.0	66.6	56.9	61.2	62.8	64.6	62.1	60.1
<b>2008</b>								
jan	57.7	59.8	52.6	56.7	62.1	56.1	63.3	67.5
feb	56.3	57.1	54.1	58.4	53.7	58.5	61.1	64.3
mar	54.3	53.7	52.5	53.6	58.1	52.4	59.2	71.3
apr	52.4	53.1	49.1	49.3	60.4	53.0	55.9	61.7
maj	60.6	68.4	50.6	57.3	66.3	55.7	56.4	64.0
jun	52.8	56.3	50.0	48.3	59.0	46.1	64.2	64.3
jul	53.6	58.0	45.8	49.8	62.8	45.2	66.8	60.3
aug	51.1	53.7	50.0	46.1	57.8	49.8	57.9	61.8
sep	51.9	56.2	47.5	46.7	60.0	38.6	57.6	56.3
okt	42.2	43.9	45.6	34.9	49.5	44.1	57.7	47.9
nov	43.7	43.6	49.5	36.9	49.9	35.7	53.3	42.5
dec	38.0	37.4	39.7	36.7	39.4	36.9	45.2	40.2
<b>2009</b>								
jan	35.2	33.1	42.3	35.5	30.5	28.2	48.7	33.9
feb	38.1	37.2	38.6	35.8	42.6	34.5	47.3	40.9
mar	40.5	43.7	41.6	42.1	32.3	39.0	48.1	36.6
apr	39.9	40.9	38.9	39.7	39.9	38.9	42.4	46.3
maj	40.6	44.1	42.6	43.5	28.9	38.2	40.8	44.2
juni	42.1	43.8	40.4	46.8	33.7	44.5	35.7	51.9
juli	43.1	45.5	38.6	47.7	36.4	43.0	40.7	55.6
aug	46.3	52.0	41.4	51.1	35.7	48.1	46.2	56.8
sep	48.4	52.6	45.6	55.0	34.7	54.1	48.8	58.7
okt	54.9	61.8	47.1	62.2	41.1	62.5	44.7	61.0
nov	51.2	56.4	47.7	56.7	38.4	56.9	44.4	67.4
dec	47.4	52.2	46.6	49.6	38.3	48.4	52.4	61.2
<b>2010</b>								
jan	55.2	59.3	50.7	59.2	47.4	56.1	48.7	61.8
feb	60.8	63.9	53.8	67.4	52.3	60.6	46.3	75.3
mar	61.2	64.8	58.5	63.5	55.5	60.2	55.8	71.7
apr	62.2	66.1	60.8	64.2	55.1	61.0	60.1	73.9
maj	59.3	60.2	59.6	60.4	55.6	58.8	62.6	69.2
juni	60.0	61.7	62.4	61.6	52.9	61.6	62.4	69.5
juli	63.4	67.0	61.5	66.4	55.7	63.4	63.6	72.0
aug	64.6	67.0	62.5	68.3	57.0	64.5	62.7	71.5
sep	60.8	59.4	64.3	63.4	54.5	60.0	63.1	73.4
okt	63.5	64.9	61.6	67.0	57.7	61.2	60.0	76.2
nov	64.0	64.8	58.6	67.5	62.1	63.8	65.5	77.7
dec	65.8	69.4	64.4	65.6	62.7	60.6	63.6	76.8
<b>2011</b>								
jan	65.5	70.5	61.2	66.0	62.9	64.6	67.2	77.9
feb	61.9	62.5	62.4	61.1	61.9	58.2	68.9	69.6
mar	60.7	64.2	60.6	58.7	59.8	55.6	64.5	69.5
apr	60.8	62.7	60.1	61.1	58.8	58.1	65.0	67.4
maj	56.6	56.0	58.3	55.3	57.7	50.4	60.1	67.3
juni	53.6	58.8	54.9	48.3	55.3	48.3	57.9	62.6
juli	54.5	55.5	56.0	52.8	55.0	53.6	54.6	62.8
aug	54.0	54.3	56.0	53.8	52.1	49.8	55.5	60.3

Inköpschefsindex – tjänster  
avseende augusti månad 2011, fortsättning

Silf / Swedbanks Inköpschefsindex, icke - säsongrensat

	PMI -tjänster Ingår i PMI-tjänster					Övriga nyckeltal	Prognos	
	Total index	Affärsvolym	Leverantörernas leveranstider	Nya Order	Sysselsättning		Orderstock	Leverantörernas insatsvarupriser
<b>2006</b>								
jan	53.7	57.0	50.8	53.9	52.3	54.0	46.9	65.6
feb	57.6	63.8	52.6	57.8	54.3	56.9	49.1	63.2
mar	63.6	72.6	51.2	66.7	59.5	66.7	48.8	65.5
apr	59.6	63.6	52.7	63.6	54.6	55.6	53.6	70.9
maj	63.6	69.2	52.9	67.3	60.6	62.5	56.7	76.0
jun	72.3	78.8	61.0	76.8	67.5	68.3	61.0	73.8
jul	58.9	58.1	62.8	55.8	61.6	54.7	52.3	67.4
aug	66.5	71.6	53.4	69.3	68.2	63.6	54.5	69.3
sep	64.0	72.6	53.5	68.6	55.8	64.0	57.0	66.3
okt	60.8	67.0	56.1	61.2	57.1	55.0	53.0	66.0
nov	62.2	64.1	62.0	59.8	64.1	56.5	52.2	69.6
dec	63.6	67.4	57.4	64.9	62.8	56.4	48.9	71.3
<b>2007</b>								
jan	60.9	63.3	58.3	62.2	58.2	57.1	59.2	71.4
feb	61.7	68.9	60.0	62.2	53.3	64.0	61.1	71.1
mar	60.6	63.4	52.4	64.6	58.5	59.8	56.1	69.5
apr	68.7	76.2	59.5	73.8	59.5	67.9	59.5	70.2
maj	63.8	66.3	60.5	65.1	61.6	69.8	62.8	70.9
jun	68.0	69.0	60.7	70.2	70.2	66.7	57.1	67.1
jul	56.1	56.3	64.1	53.1	53.1	53.1	59.4	65.6
aug	58.8	60.0	57.8	57.8	60.2	55.6	57.8	60.2
sep	60.4	63.1	58.1	58.1	63.4	58.1	53.5	61.6
okt	56.7	55.6	57.8	55.6	59.1	52.2	55.6	67.8
nov	59.1	65.8	55.3	57.9	56.6	55.3	57.9	51.3
dec	58.4	62.5	54.7	57.8	57.8	62.5	57.8	56.3
<b>2008</b>								
jan	52.5	52.4	50.0	51.2	57.3	50.0	64.6	65.0
feb	55.3	55.4	54.2	58.1	51.4	61.1	62.2	65.3
mar	55.8	56.8	50.0	56.8	58.6	55.6	59.5	72.2
apr	55.2	56.4	48.7	53.8	62.8	56.4	57.7	65.4
maj	63.6	72.7	51.5	60.6	69.7	59.4	59.1	68.2
jun	58.0	62.5	53.1	53.1	65.6	50.0	65.6	67.2
jul	49.1	50.0	48.3	41.4	62.1	37.9	67.2	60.3
aug	52.3	55.0	48.3	48.3	60.0	51.7	56.7	60.0
sep	54.3	60.3	48.5	50.0	60.3	39.7	58.8	55.9
okt	42.0	43.8	46.8	34.4	48.4	43.3	56.3	46.9
nov	42.2	42.6	50.0	33.8	48.5	32.4	50.0	39.4
dec	34.4	33.3	37.5	33.3	34.4	34.8	40.9	36.4
<b>2009</b>								
jan	30.0	25.7	39.7	30.0	25.7	22.1	50.0	31.4
feb	37.1	35.5	38.7	35.5	40.3	37.1	48.4	41.9
mar	41.9	46.8	39.1	45.3	32.8	42.2	48.4	37.5
apr	42.7	44.2	38.5	44.2	42.3	42.3	44.2	50.0
maj	43.6	48.4	43.5	46.8	32.3	41.9	43.5	48.4
juni	47.3	50.0	43.5	51.6	40.3	48.4	37.1	54.8
juli	38.5	37.5	41.1	39.3	35.7	35.7	41.1	55.6
aug	47.5	53.3	39.7	53.3	37.9	50.0	45.0	55.0
sep	50.9	56.7	46.6	58.3	35.0	55.2	50.0	58.3
okt	54.7	61.7	48.3	61.7	40.0	61.7	43.3	60.0
nov	49.7	55.4	48.2	53.6	37.0	53.6	41.1	64.3
dec	43.7	48.1	44.4	46.2	33.3	46.3	48.1	57.4
<b>2010</b>								
jan	49.9	51.9	48.1	53.7	42.6	50.0	50.0	59.3
feb	59.8	62.2	53.9	67.1	50.0	63.2	47.4	76.3
mar	62.7	67.9	56.0	66.7	56.0	63.4	56.1	72.6
apr	65.0	69.4	60.4	68.7	57.5	64.4	61.9	77.6
maj	62.3	64.5	60.5	63.7	59.0	62.5	65.3	73.4
juni	65.2	67.9	65.5	66.4	59.5	65.5	63.8	72.4
juli	58.9	59.0	64.0	58.0	55.0	56.1	64.0	72.0
aug	65.8	68.3	60.8	70.5	59.2	66.4	61.5	69.7
sep	63.2	63.5	65.3	66.7	54.8	61.1	64.3	73.0
okt	63.4	64.8	62.8	66.5	56.6	60.4	58.6	75.2
nov	62.5	63.8	59.1	64.4	60.7	60.5	62.2	74.6
dec	62.1	65.3	62.2	62.2	57.7	58.5	59.3	73.0
<b>2011</b>								
jan	60.3	63.1	58.6	60.5	58.1	58.5	68.5	75.4
feb	60.9	60.8	62.5	60.8	59.6	60.8	70.0	70.6
mar	62.2	67.3	58.1	61.9	60.3	58.8	64.8	70.4
apr	63.6	66.0	59.7	65.6	61.2	61.5	66.8	71.1
maj	59.6	60.3	59.2	58.6	61.1	54.1	62.8	71.5
juni	58.8	65.0	58.0	53.1	61.9	52.2	59.3	65.5
juli	50.0	47.5	58.5	44.4	54.3	46.3	55.0	62.8
aug	55.2	55.6	54.3	56.0	54.3	51.7	54.3	58.5

## Silf / Swedbanks Inköpschefsindex för tjänster – mål och metodik

<i>Historik</i>	Silf och Swedbank AB, publ gör den första gemensamma – interna – beräkningen av "Inköpschefsindex för den privata tjänstesektorn" för de fem ingående komponenterna under 2005. I december 2010 offentliggjordes indextalet för första gången. Förebild var det amerikanska inköpschefsindexet för övriga näringslivet, Non-Manufacturing Index, och det svenska PMI som för första gången publicerades i november 1994.	
<i>Deltagare</i>	Över 200 inköpschefer i den privata tjänstesektorn.	
<i>Publicering</i>	Tredje vardagen i varje månad, kl 08.30.	
<i>Undersökningsperiod</i>	Jämförelse med föregående månad.	
<i>Sammansättning av PMI – tjänster (%)</i>	Orderingång (i det egna företaget)	35
	Affärsvolym (i det egna företaget)	25
	Sysselsättning (i det egna företaget)	20
	Leverantörernas leveranstider	20
<i>Övriga nyckeltal (ingår ej i PMI – tjänster)</i>	Orderstock Leverantörernas insatsvarupriser Planerad affärsvolym närmaste halvåret	
<i>Mål</i>	Snabb konjunkturindikator Enkel statistik och lätt tolkning Statistik med relativt korta publiceringsintervaller Ständig kontakt med välinformerad yrkesgrupp	
<i>Beräkning</i>	Enligt s k diffusionsindex. Positiva förändringar tas fram i procent för de fem delindexarna. Till detta tal adderas den procentuella andelen oförändrade svar multiplicerat med 0,5. Sedan viktas de olika delindexarna enligt ovan för att komma fram till totalindex. Inköpschefsindex för tjänster anger inga aktivitetsnivåer utan månadsvisa förändringar av konjunkturen i tjänstesektorn. De säsongrensade siffrorna redovisas i första hand.	
<i>"Break even"</i>	Skiljelinjen mellan upp- och nedgång i konjunkturen bland tjänsteföretagen har – i linje med amerikansk praxis – fastställts till 50. Någon överdriven exakt tillämpning av denna gräns eller "neutral tillväxtzon bör dock inte göras. 49,7 eller 50,3 ger inte särskilt olikartade konjunktursignaler utifrån totalindexet för PMI – tjänster.	

Vid framtagningen och analysen av Inköpschefsindex för privata tjänsteföretag (PMI – tjänster) tror vi oss ha använt tillförlitliga källor och bearbetningsrutiner. Swedbank AB (publ) och Silf kan dock inte garantera analysernas riktighet eller fullständighet och kan inte ansvara för eventuell felaktighet eller brist i grundmaterialet eller bearbetningen därav. Läsarna uppmanas att basera eventuella beslut även på annat underlag.

Varken Swedbank, Silf eller dess anställda eller andra medarbetare skall kunna göras ansvariga för förlust eller skada, direkt eller indirekt, på grund av eventuella fel eller brister i analyser som redovisas i Inköpschefsindex.