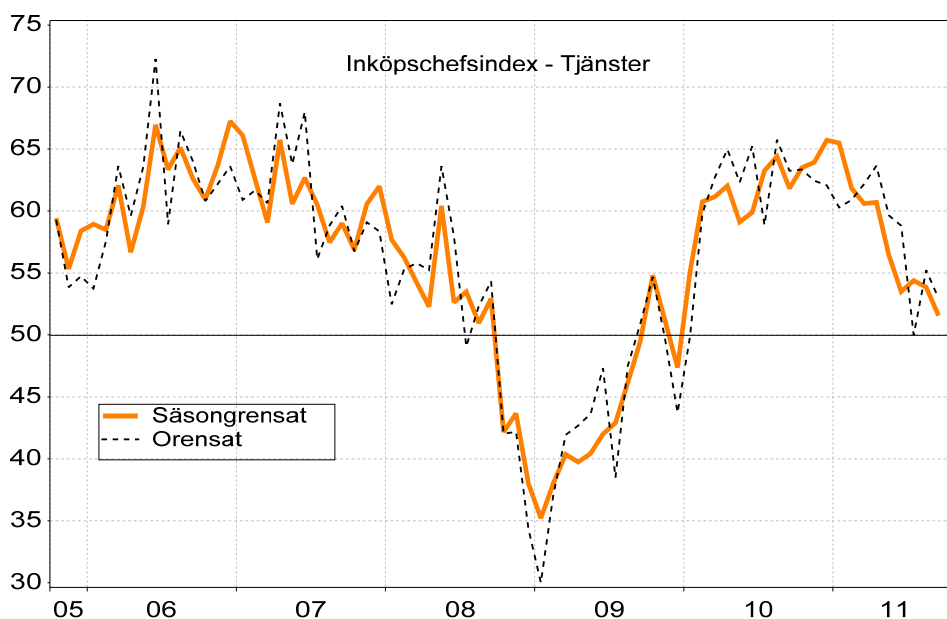


Inköpschefsindex – tjänster

2011 10 05

PMI – tjänster föll till 51,6 i september: Tjänstekonjunkturen dämpas när orderingen krymper

- Totalindex för Inköpschefsindex för tjänster (PMI-tjänster) sjönk till 51,6 i september jämfört med 53,9 i augusti. Den nedåtgående trend som observerats under året, men som bromsades upp under sommarmånaderna, föreföll därmed ha fortsatt. Indexet närmade sig 50-strecket, vilket signalerar att expansionen i tjänstesektorn har dämpats.
- Samtliga delindex, förutom för sysselsättningen, föll tillbaka. Störst nedgång svarade delindexet för orderingen för, vilket sjönk under tillväxtstrecket. Även delindexen för affärsvolym och leverantörernas leveranstider minskade. Delindexet för sysselsättningen gick emot strömmen och steg med 3,1 indexenheter till 55,1.
- Tjänsteföretagens affärsplaner reviderades ned under september, och indexnivån är nu den lägsta sedan augusti 2009. Ett flertal företag har dock alltjämt en positiv syn på konjunkturutvecklingen.
- Prisindex för leverantörernas insatsvarupriser föll tillbaka något under september, men alltjämt möter många företag stigande priser. Den globala konjunkturavmattningen har än så länge inte fullt slagit igenom på kostnadstrycket för svenska tjänsteföretag.



PMI – tjänster

(Purchasing Managers' Index - Services)

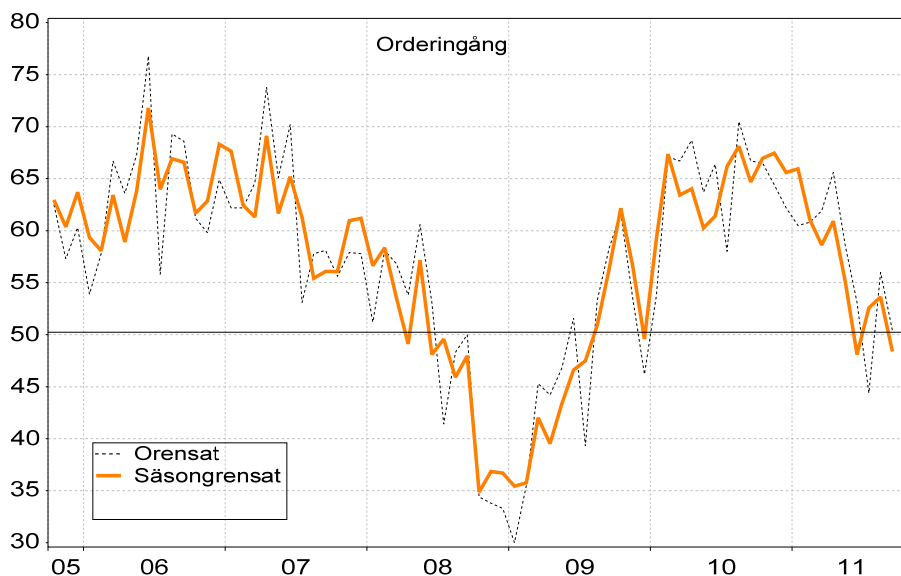
Säsongrensat

2011	sep	51,6
	aug	53,9
	jul	54,4
	jun	53,5
	maj	56,4
	apr	60,7
	mar	60,6
	feb	61,8
	jan	65,5
2010	dec	65,7
	nov	63,9
	okt	63,5
	sep	61,8

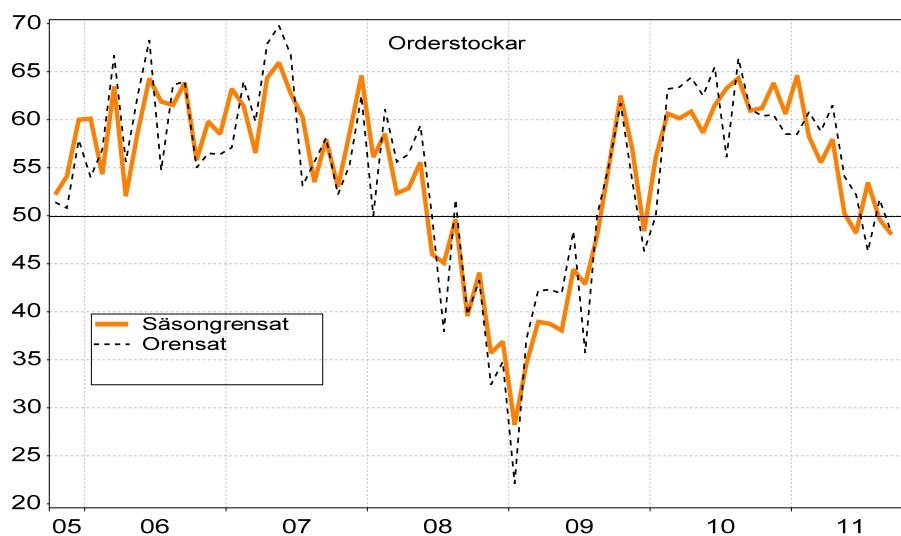
Nästa publicering av Inköpschefsindex – tjänster: Torsdagen den 3 november 2011

Inköpschefsindex för den svenska privata tjänstesektorn (**PMI – tjänster**) minskade till 51,6 i september jämfört med 53,9 i augusti. Den nedåtgående trenden som kunnat skönjas sedan början av året fortsatte därmed. Indexnivån närmade sig 50-strecket, vilket indikerar att expansionstakten i tjänstesektorn har mattats av.

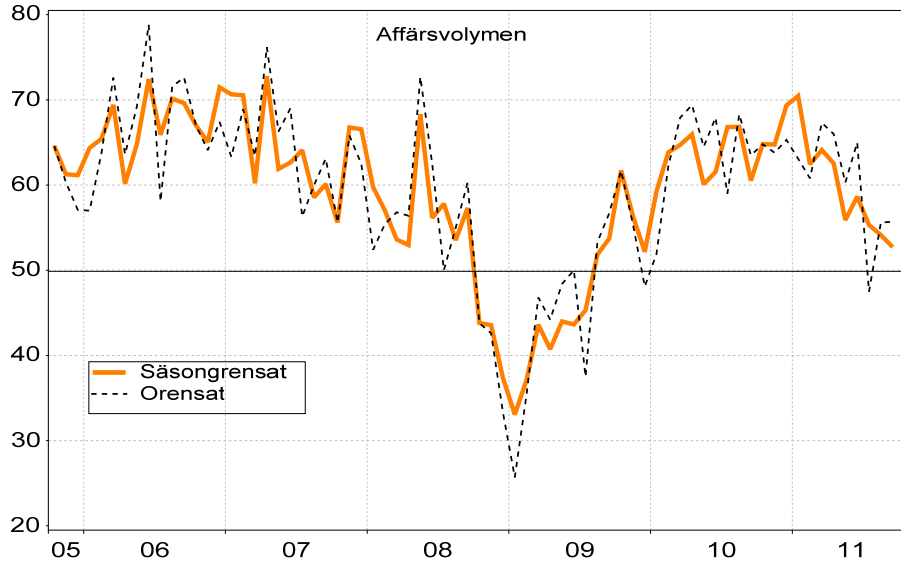
Delindexet för **orderingen** föll med 5,2 indexenheter till 48,4 i september från 53,6 i augusti. Därmed var delindexet tillbaka under 50-strecket efter uppgången under sensommarmånaderna. En översikt av tjänsteföretagen rapporterade om minskad ordergång.



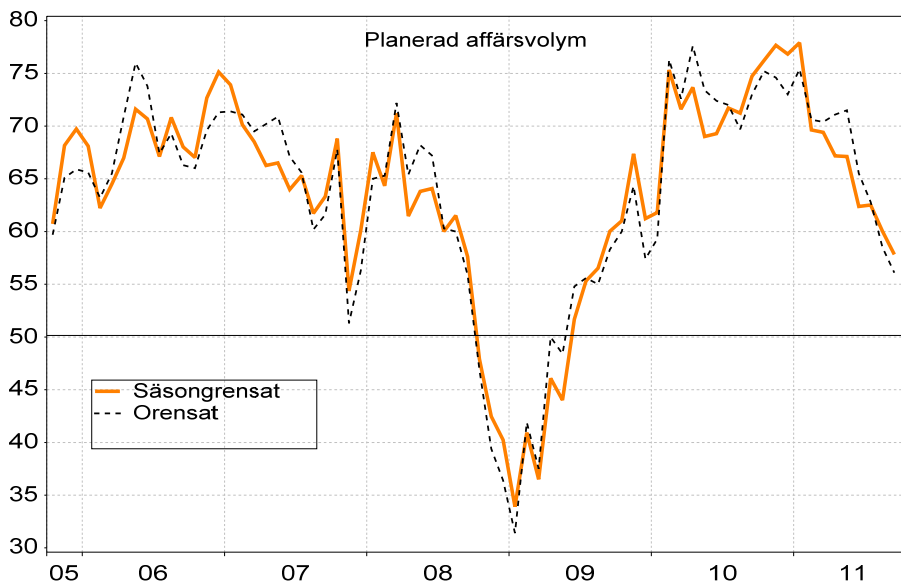
Indexet för företagens *orderstockar* minskade till 48,0 i september från 49,6 i augusti. Det innebär krympande orderstockar för en majoritet av tjänsteföretagen, vilket sammanföll med minskningen av delindexet för orderingen under samma månad.



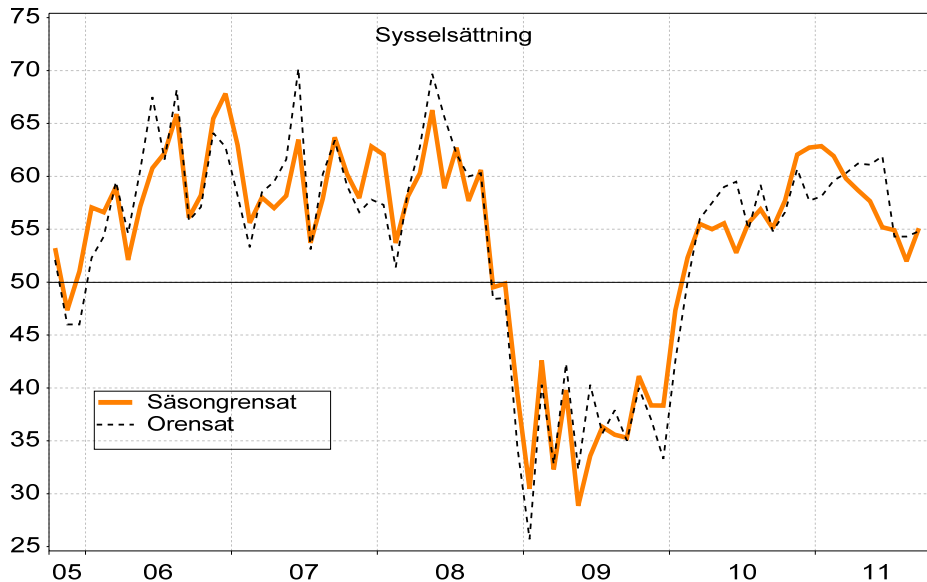
Delindex för **affärsvolymen/produktionen** föll till 52,7 i september jämfört med 54,1 i augusti. Även om delindexet fortsatt befann sig inom tillväxtzonen, dvs. en majoritet av tjänsteföretagen angav en växande affärsvolym, tyder indexutvecklingen på att tillväxttakten har dämpats under månaden.



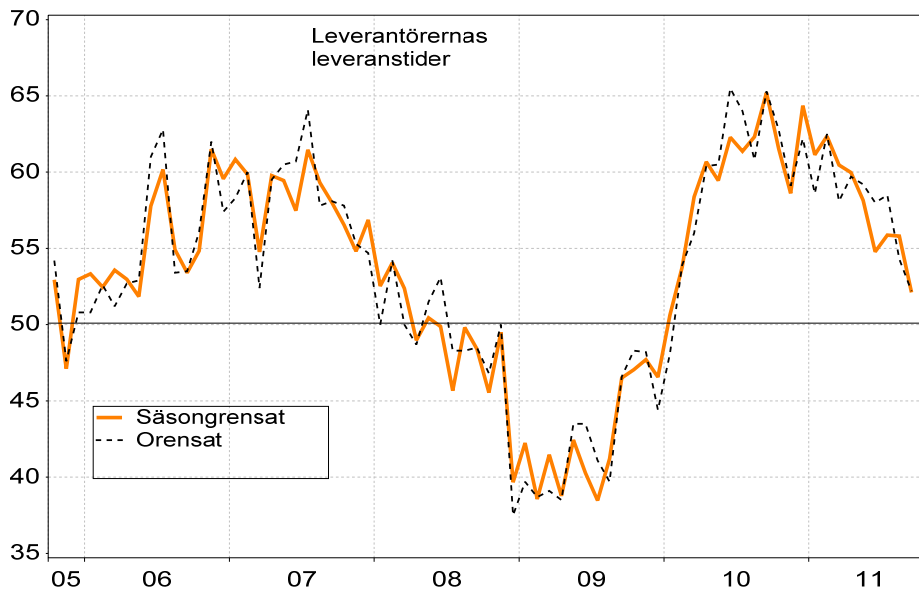
Index för *planerad affärsvolym* minskade från 60,0 i augusti till 57,8 i september. Minskningen av såväl orderingen som orderstockarna sammanföll med att tjänsteföretagen även reviderade ned sina produktionsplaner. Även om företagen avser att öka produktionen det kommande halvåret är planerna nu mera försiktiga än tidigare.



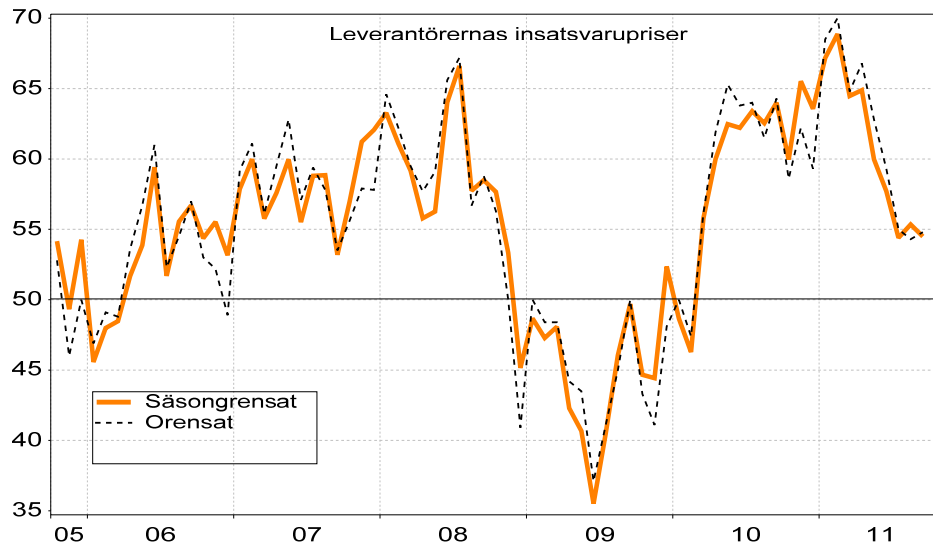
Delindex för **sysselsättningen** ökade till 55,1 i september från 52,0 i augusti, och var därmed det enda delindex som steg under perioden. Sysselsättningstillväxten bland tjänsteföretagen vände uppåt efter att ha dämpats sedan årsskiftet. Att affärsvolymen alltjämt planeras öka kan ha bidragit till att anställningsbehovet inom tjänstesektorn, efter att ha anpassats nedåt, återigen växte.



Delindex för **leverantörernas leveranstider** sjönk till 52,1 i september från 55,8 i augusti. Efterfrågetrycket i tjänstesektorn dämpades samtidigt som tillväxten av även orderingen och orderstockarna föll tillbaka.



Index för *leverantörernas insatsvarupriser* föll tillbaka något till 54,5 i september jämfört med 55,3 i augusti. Den hastiga dämpningen av insatsvarupriserna som skett under året förefaller emellertid ha stoppats upp under sommaren och början av hösten. Pristrycket för tjänsteföretagen var dock fortfarande högt och den globala konjunkturavmattningen har ännu inte fullt slagit igenom på priserna.



Silf / Swedbanks Inköpschefsindex, säsongrensat

	PMI -tjänster Ingår i PMI-tjänster					Övriga nyckeltal		Prognos
	Total index	Affärsvolym	Leverantörernas leveranstider	Nya Order	Sysselsättning	Orderstock	Leverantörernas insatsvarupriser	Planerad affärsvolym
2006 sep	62.6	69.6	53.4	66.6	56.1	63.8	56.7	68.0
okt	60.9	67.0	54.8	61.7	58.2	55.8	54.4	67.0
nov	63.7	65.1	61.5	62.9	65.5	59.8	55.5	72.7
dec	67.2	71.5	59.6	68.3	67.8	58.5	53.2	75.1
2007 jan	66.1	70.7	60.8	67.6	63.0	63.2	57.9	73.9
feb	62.6	70.5	59.9	62.5	55.6	61.4	60.0	70.1
mar	59.1	60.2	54.8	61.3	58.0	56.5	55.8	68.5
apr	65.7	72.8	59.8	69.1	57.0	64.3	57.6	66.3
maj	60.6	61.9	59.4	61.7	58.2	65.9	60.0	66.5
jun	62.7	62.6	57.5	65.2	63.5	62.7	55.5	64.0
jul	60.5	64.1	61.5	61.3	53.7	60.3	58.8	65.3
aug	57.5	58.5	59.3	55.4	57.9	53.5	58.8	61.7
sep	59.0	60.1	58.0	56.1	63.7	57.9	53.2	63.3
okt	56.9	55.6	56.5	56.1	60.2	53.0	57.0	68.8
nov	60.6	66.8	54.8	61.0	58.0	58.6	61.2	54.4
dec	62.0	66.6	56.9	61.2	62.8	64.6	62.1	60.1
2008 jan	57.7	59.8	52.5	56.6	62.1	56.1	63.3	67.5
feb	56.2	57.0	54.1	58.4	53.7	58.5	61.1	64.3
mar	54.2	53.6	52.4	53.5	58.1	52.3	59.2	71.2
apr	52.3	53.0	49.0	49.1	60.3	52.8	55.8	61.5
maj	60.4	68.3	50.4	57.2	66.3	55.5	56.3	63.8
jun	52.6	56.1	49.9	48.1	58.9	46.0	64.0	64.1
jul	53.5	57.8	45.7	49.6	62.7	45.1	66.6	60.0
aug	51.0	53.5	49.8	45.9	57.7	49.6	57.7	61.5
sep	52.9	57.3	48.4	48.0	60.6	39.5	58.5	57.6
okt	42.2	43.8	45.5	34.9	49.5	44.1	57.7	47.9
nov	43.7	43.6	49.5	36.9	49.9	35.7	53.3	42.5
dec	38.0	37.4	39.7	36.7	39.4	36.9	45.2	40.2
2009 jan	35.2	33.1	42.2	35.4	30.5	28.2	48.7	33.9
feb	38.0	37.1	38.6	35.8	42.6	34.5	47.3	40.9
mar	40.4	43.6	41.5	42.0	32.3	38.9	48.1	36.5
apr	39.7	40.8	38.8	39.5	39.8	38.7	42.3	46.1
maj	40.4	44.0	42.4	43.4	28.9	38.0	40.7	44.0
juni	42.0	43.6	40.3	46.6	33.6	44.4	35.5	51.7
juli	42.9	45.3	38.5	47.5	36.3	42.9	40.5	55.3
aug	46.1	51.8	41.2	50.9	35.6	47.9	46.0	56.5
sep	49.5	53.7	46.5	56.3	35.3	55.0	49.7	60.0
okt	54.8	61.7	47.0	62.2	41.1	62.5	44.7	61.0
nov	51.1	56.4	47.7	56.7	38.4	56.9	44.4	67.4
dec	47.4	52.2	46.6	49.6	38.3	48.4	52.4	61.2
2010 jan	55.1	59.3	50.6	59.1	47.4	56.1	48.7	61.8
feb	60.8	63.8	53.8	67.4	52.3	60.6	46.3	75.3
mar	61.2	64.7	58.4	63.4	55.5	60.1	55.8	71.6
apr	62.0	66.0	60.7	64.0	55.0	60.8	60.0	73.7
maj	59.1	60.1	59.4	60.3	55.6	58.6	62.5	69.0
juni	59.9	61.5	62.3	61.4	52.8	61.5	62.2	69.3
juli	63.3	66.8	61.4	66.2	55.6	63.3	63.4	71.7
aug	64.4	66.8	62.3	68.1	56.9	64.3	62.5	71.2
sep	61.8	60.5	65.2	64.7	55.1	60.9	64.0	74.7
okt	63.5	64.8	61.5	67.0	57.7	61.2	60.0	76.2
nov	63.9	64.8	58.6	67.5	62.1	63.8	65.5	77.7
dec	65.7	69.4	64.4	65.6	62.7	60.6	63.6	76.8
2011 jan	65.5	70.5	61.1	65.9	62.9	64.6	67.2	77.9
feb	61.8	62.4	62.4	61.1	61.9	58.2	68.9	69.6
mar	60.6	64.1	60.5	58.6	59.8	55.5	64.5	69.4
apr	60.7	62.6	60.0	60.9	58.7	57.9	64.9	67.2
maj	56.4	55.9	58.1	55.2	57.7	50.2	60.0	67.1
juni	53.5	58.6	54.8	48.1	55.2	48.2	57.7	62.4
juli	54.4	55.3	55.9	52.6	54.9	53.5	54.4	62.5
aug	53.9	54.1	55.8	53.6	52.0	49.6	55.3	60.0
sep	51.6	52.7	52.1	48.4	55.1	48.0	54.5	57.8

Silf / Swedbanks Inköpschefsindex, icke - säsongrensat

	PMI -tjänster Ingår i PMI-tjänster					Övriga nyckeltal		Prognos
	Total index	Affärsvolym	Leverantörernas leveranstider	Nya Order	Sysselsättning	Orderstock	Leverantörernas insatsvarupriser	Planerad affärsvolym
2006 sep	64.0	72.6	53.5	68.6	55.8	64.0	57.0	66.3
okt	60.8	67.0	56.1	61.2	57.1	55.0	53.0	66.0
nov	62.2	64.1	62.0	59.8	64.1	56.5	52.2	69.6
dec	63.6	67.4	57.4	64.9	62.8	56.4	48.9	71.3
2007 jan	60.9	63.3	58.3	62.2	58.2	57.1	59.2	71.4
feb	61.7	68.9	60.0	62.2	53.3	64.0	61.1	71.1
mar	60.6	63.4	52.4	64.6	58.5	59.8	56.1	69.5
apr	68.7	76.2	59.5	73.8	59.5	67.9	59.5	70.2
maj	63.8	66.3	60.5	65.1	61.6	69.8	62.8	70.9
jun	68.0	69.0	60.7	70.2	70.2	66.7	57.1	67.1
jul	56.1	56.3	64.1	53.1	53.1	53.1	59.4	65.6
aug	58.8	60.0	57.8	57.8	60.2	55.6	57.8	60.2
sep	60.4	63.1	58.1	58.1	63.4	58.1	53.5	61.6
okt	56.7	55.6	57.8	55.6	59.1	52.2	55.6	67.8
nov	59.1	65.8	55.3	57.9	56.6	55.3	57.9	51.3
dec	58.4	62.5	54.7	57.8	57.8	62.5	57.8	56.3
2008 jan	52.5	52.4	50.0	51.2	57.3	50.0	64.6	65.0
feb	55.3	55.4	54.2	58.1	51.4	61.1	62.2	65.3
mar	55.8	56.8	50.0	56.8	58.6	55.6	59.5	72.2
apr	55.2	56.4	48.7	53.8	62.8	56.4	57.7	65.4
maj	63.6	72.7	51.5	60.6	69.7	59.4	59.1	68.2
jun	58.0	62.5	53.1	53.1	65.6	50.0	65.6	67.2
jul	49.1	50.0	48.3	41.4	62.1	37.9	67.2	60.3
aug	52.3	55.0	48.3	48.3	60.0	51.7	56.7	60.0
sep	54.3	60.3	48.5	50.0	60.3	39.7	58.8	55.9
okt	42.0	43.8	46.8	34.4	48.4	43.3	56.3	46.9
nov	42.2	42.6	50.0	33.8	48.5	32.4	50.0	39.4
dec	34.4	33.3	37.5	33.3	34.4	34.8	40.9	36.4
2009 jan	30.0	25.7	39.7	30.0	25.7	22.1	50.0	31.4
feb	37.1	35.5	38.7	35.5	40.3	37.1	48.4	41.9
mar	41.9	46.8	39.1	45.3	32.8	42.2	48.4	37.5
apr	42.7	44.2	38.5	44.2	42.3	42.3	44.2	50.0
maj	43.6	48.4	43.5	46.8	32.3	41.9	43.5	48.4
juni	47.3	50.0	43.5	51.6	40.3	48.4	37.1	54.8
juli	38.5	37.5	41.1	39.3	35.7	35.7	41.1	55.6
aug	47.5	53.3	39.7	53.3	37.9	50.0	45.0	55.0
sep	50.9	56.7	46.6	58.3	35.0	55.2	50.0	58.3
okt	54.7	61.7	48.3	61.7	40.0	61.7	43.3	60.0
nov	49.7	55.4	48.2	53.6	37.0	53.6	41.1	64.3
dec	43.7	48.1	44.4	46.2	33.3	46.3	48.1	57.4
2010 jan	49.9	51.9	48.1	53.7	42.6	50.0	50.0	59.3
feb	59.8	62.2	53.9	67.1	50.0	63.2	47.4	76.3
mar	62.7	67.9	56.0	66.7	56.0	63.4	56.1	72.6
apr	65.0	69.4	60.4	68.7	57.5	64.4	61.9	77.6
maj	62.3	64.5	60.5	63.7	59.0	62.5	65.3	73.4
juni	65.2	67.9	65.5	66.4	59.5	65.5	63.8	72.4
juli	58.9	59.0	64.0	58.0	55.0	56.1	64.0	72.0
aug	65.8	68.3	60.8	70.5	59.2	66.4	61.5	69.7
sep	63.2	63.5	65.3	66.7	54.8	61.1	64.3	73.0
okt	63.4	64.8	62.8	66.5	56.6	60.4	58.6	75.2
nov	62.5	63.8	59.1	64.4	60.7	60.5	62.2	74.6
dec	62.1	65.3	62.2	62.2	57.7	58.5	59.3	73.0
2011 jan	60.3	63.1	58.6	60.5	58.1	58.5	68.5	75.4
feb	60.9	60.8	62.5	60.8	59.6	60.8	70.0	70.6
mar	62.2	67.3	58.1	61.9	60.3	58.8	64.8	70.4
apr	63.6	66.0	59.7	65.6	61.2	61.5	66.8	71.1
maj	59.6	60.3	59.2	58.6	61.1	54.1	62.8	71.5
juni	58.8	65.0	58.0	53.1	61.9	52.2	59.3	65.5
juli	50.0	47.5	58.5	44.4	54.3	46.3	55.0	62.8
aug	55.2	55.6	54.3	56.0	54.3	51.7	54.3	58.5
sep	53.1	55.7	52.2	50.4	54.8	48.2	54.8	56.1

Silf / Swedbanks Inköpschefsindex för tjänster – mål och metodik

<i>Historik</i>	Silf och Swedbank AB, publ gör den första gemensamma – interna – beräkningen av "Inköpschefsindex för den privata tjänstesektorn" för de fem ingående komponenterna under 2005. I december 2010 offentliggjordes indextalet för första gången. Förebild var det amerikanska inköpschefsindexet för övriga näringslivet, Non-Manufacturing Index, och det svenska PMI som för första gången publicerades i november 1994.								
<i>Deltagare</i>	Över 200 inköpschefer i den privata tjänstesektorn.								
<i>Publicering</i>	Tredje vardagen i varje månad, kl 08.30.								
<i>Undersökningsperiod</i>	Jämförelse med föregående månad.								
<i>Sammansättning av PMI – tjänster (%)</i>	<table border="0"> <tr> <td>Orderingång (i det egna företaget)</td> <td>35</td> </tr> <tr> <td>Affärsvolym (i det egna företaget)</td> <td>25</td> </tr> <tr> <td>Sysselsättning (i det egna företaget)</td> <td>20</td> </tr> <tr> <td>Leverantörernas leveranstider</td> <td>20</td> </tr> </table>	Orderingång (i det egna företaget)	35	Affärsvolym (i det egna företaget)	25	Sysselsättning (i det egna företaget)	20	Leverantörernas leveranstider	20
Orderingång (i det egna företaget)	35								
Affärsvolym (i det egna företaget)	25								
Sysselsättning (i det egna företaget)	20								
Leverantörernas leveranstider	20								
<i>Övriga nyckeltal (ingår ej i PMI – tjänster)</i>	<p>Orderstock</p> <p>Leverantörernas insatsvarupriser</p> <p>Planerad affärsvolym närmaste halvåret</p>								
<i>Mål</i>	<p>Snabb konjunkturindikator</p> <p>Enkel statistik och lätt tolkning</p> <p>Statistik med relativt korta publiceringsintervaller</p> <p>Ständig kontakt med välinformerad yrkesgrupp</p>								
<i>Beräkning</i>	Enligt s k diffusionsindex. Positiva förändringar tas fram i procent för de fem delindexarna. Till detta tal adderas den procentuella andelen oförändrade svar multiplicerat med 0,5. Sedan viktas de olika delindexarna enligt ovan för att komma fram till totalindex. Inköpschefsindex för tjänster anger inga aktivitetsnivåer utan månadsvisa förändringar av konjunkturen i tjänstesektorn. De säsongrensade siffrorna redovisas i första hand.								
<i>"Break even"</i>	Skiljelinjen mellan upp- och nedgång i konjunkturen bland tjänsteföretagen har – i linje med amerikansk praxis – fastställts till 50. Någon överdriven exakt tillämpning av denna gräns eller "neutral tillväxtzon bör dock inte göras. 49,7 eller 50,3 ger inte särskilt olikartade konjunktursignaler utifrån totalindexet för PMI – tjänster.								

Vid framtagningen och analysen av Inköpschefsindex för privata tjänsteföretag (PMI – tjänster) tror vi oss ha använt tillförlitliga källor och bearbetningsrutiner. Swedbank AB (publ) och Silf kan dock inte garantera analysernas riktighet eller fullständighet och kan inte ansvara för eventuell felaktighet eller brist i grundmaterialet eller bearbetningen därav. Läsarna uppmanas att basera eventuella beslut även på annat underlag.

Varken Swedbank, Silf eller dess anställda eller andra medarbetare skall kunna göras ansvariga för förlust eller skada, direkt eller indirekt, på grund av eventuella fel eller brister i analyser som redovisas i Inköpschefsindex.