

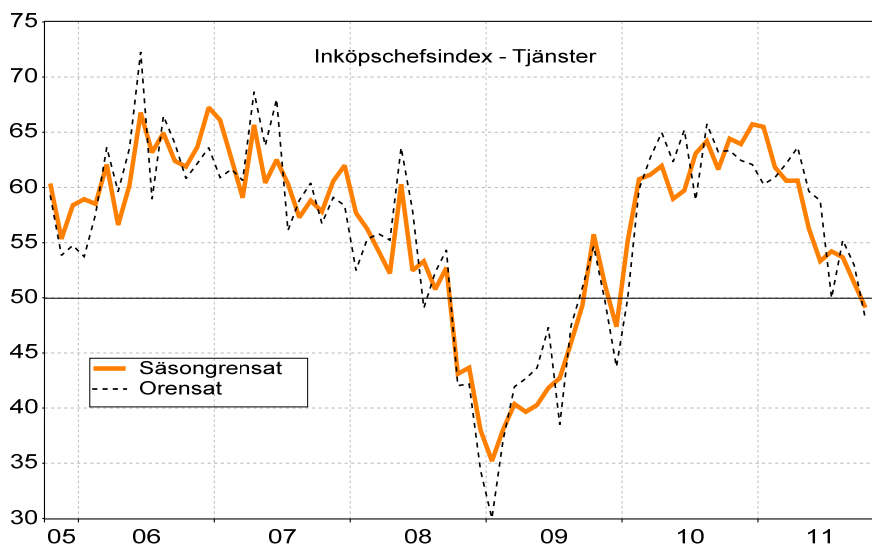


## Inköpschefsindex – tjänster

2011 11 03

### PMI – tjänster föll till 49,1 i oktober: Konjunkturen i tjänsteföretagen försvagas på bred front

- Totalindex för Inköpschefsindex för tjänster (PMI-tjänster) minskade till 49,1 i oktober jämfört med 51,4 i september, vilket är den lägsta nivån sedan slutet av 2009. Det tyder på att konjunkturåterhämtningen i den privata tjänstesektorn har stannat av, även om månatliga värden ska tas med viss försiktighet. Det står dock klart att aktiviteten i tjänstesektorn är väsentligt svagare jämfört med i våras då totalindexet pendlade kring 60-nivån.
- Samtliga delindex föll tillbaka i oktober. Störst nedgång svarade indexet för affärsvolymen tillsammans med ordergången, vilka nu befinner sig utanför tillväxtzonen. Även indexet för sysselsättning och leverantörernas leveranstider minskade men är alltså över 50-strecket.
- Den nedåtgående trenden i ordergången har lett till ytterligare nedrevideringar i tjänsteföretagens affärsplaner för det närmaste halvåret och är nu på den lägsta indexnivån på över två år. Det signalerar också om ett begränsat nyanställningsbehov i tjänsteföretagen framöver.
- Konjunkturförsvagningen bidrar till att leverantörernas insatsvarupriser stiger i en långsammare takt jämfört med tidigare i år. I oktober sjönk indexet för insatsvarupriser till 52,9 jämfört med 54,3 månaden innan.



#### PMI – tjänster

(Purchasing Managers' Index - Services)

Säsongrensat

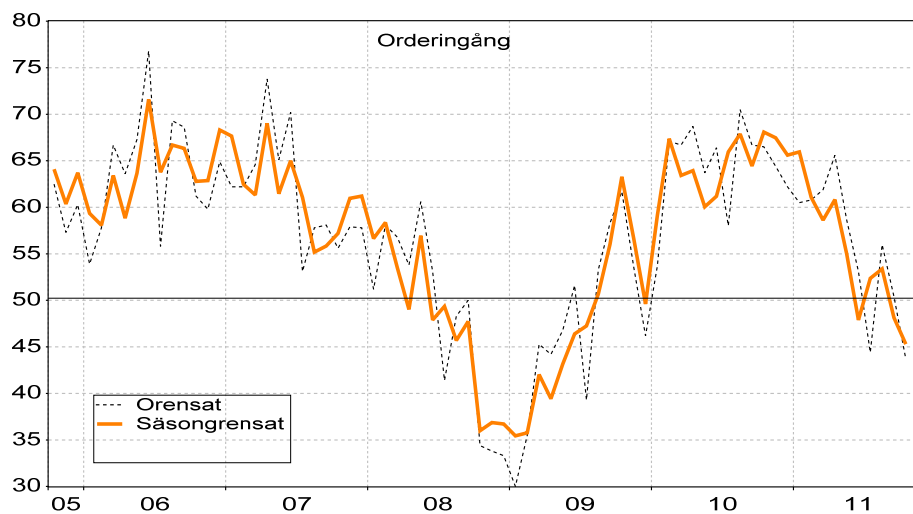
<b>2011</b>	<b>okt</b>	<b>49,1</b>
	sep	51,4
	aug	53,7
	jul	54,2
	jun	53,3
	maj	56,3
	apr	60,6
	mar	60,6
	feb	61,8
	jan	65,5
<b>2010</b>	dec	65,7
	nov	63,9
	okt	63,4

Nästa publicering av Inköpschefsindex – tjänster: Måndagen den 5 december 2011

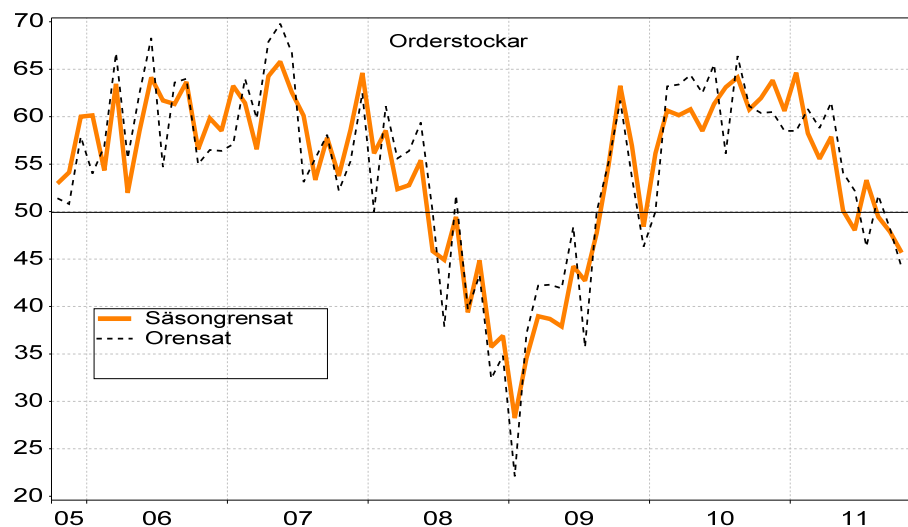
Jörgen Kennemar Swedbank, Ekonomiska sekretariatet, tfn 08-5859 7730  
Administration, tfn 08-5859 7740, ek.sekr@swedbank.se  
Sebastian Bergfelt, Sif, 073-944 6450, professionals@sif.se

Inköpschefsindex för den svenska privata tjänstesektorn (**PMI – tjänster**) sjönk till 49,1 i oktober jämfört med 51,4 månaden innan. Det är tredje månaden i rad som total indexet sjunker och är nu under 50-strecket för första gången sedan december 2009. Under den senaste tolv månadersperioden har PMI – tjänster fallit med 15,3 indexenheter, vilket visar på att konjunkturen har väsentligt försvagats bland landets privata tjänsteföretag.

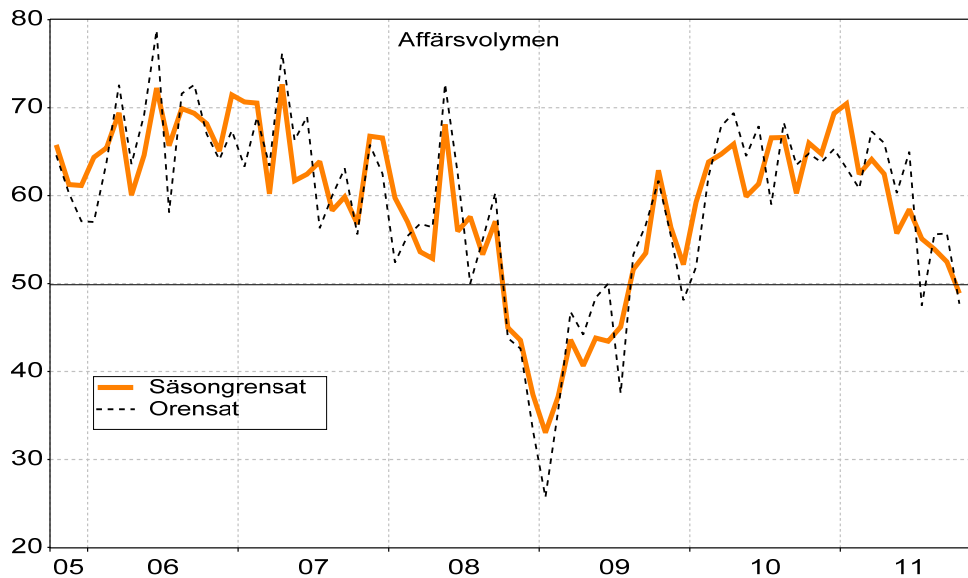
Delindexet för **ordergången** minskade med 2,8 indexenheter till 45,3 i oktober från reviderade 48,1 i september. Den nedåtgående trenden i företagens ordergång signalerar om att efterfrågeläget i den privata tjänstesektorn fortsätter att försvagas varför en växande andel företag redovisar färre antal nya order.



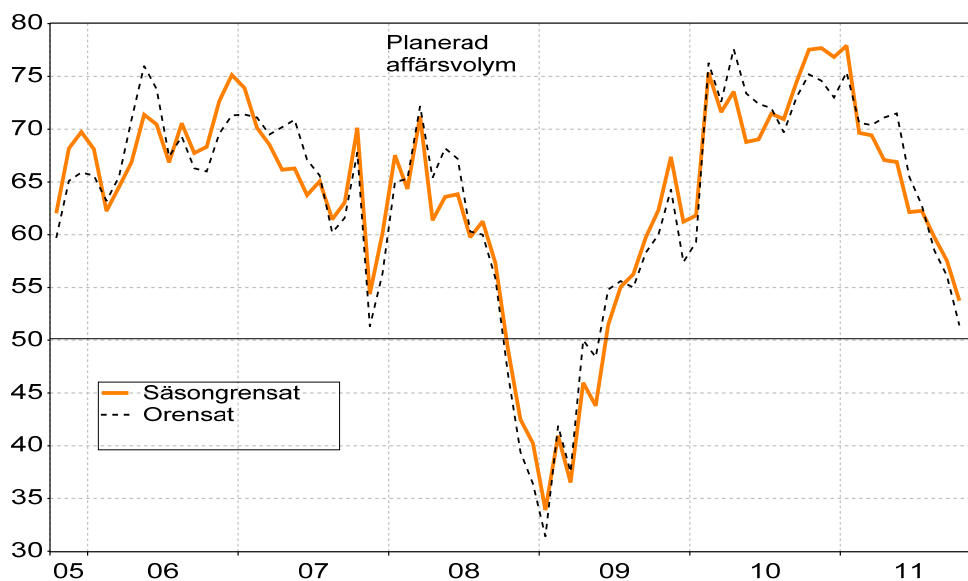
Färre antal nya order innebär att företagens *orderstockar* har börjat krympa. I oktober föll indexet för företagens orderstockar med 2,2 indexenheter till 45,7 från 47,9 i september. Det är tredje månaden i rad som företagens orderböcker har försämrats och ger en fingervisning om den framtida produktionen och företagens anställningsbehov.



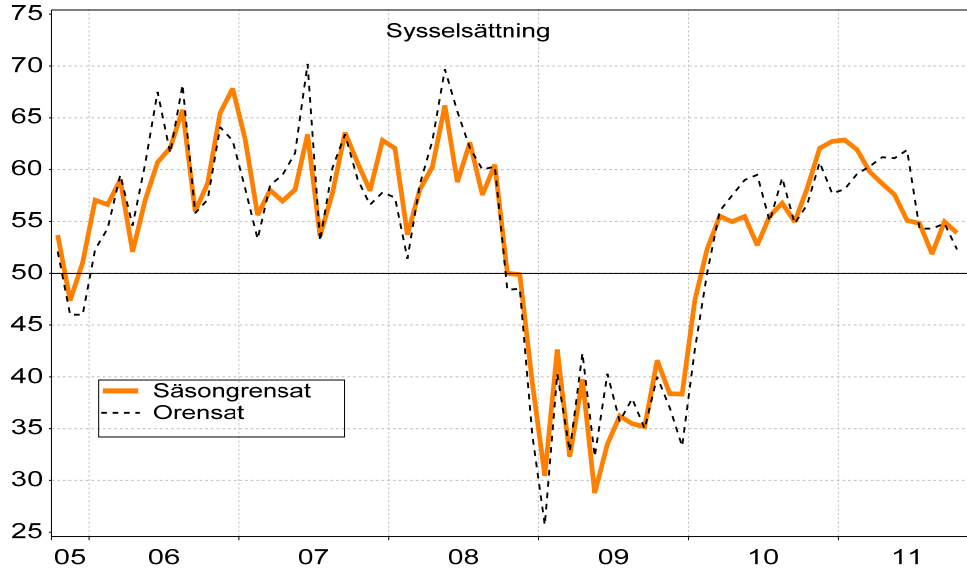
Delindex för **affärsvolymen/produktionen** föll till 48,9 i oktober jämfört med 52,5 i september, vilket är första gången sedan sommaren 2009 som delindexet befinner sig utanför tillväxtzonen. Avmattningen i produktionen förefaller rimlig med hänsyn till det försvagade orderläget. Sedan oktober förra året har delindexet fallit med 17,1 indexenheter.



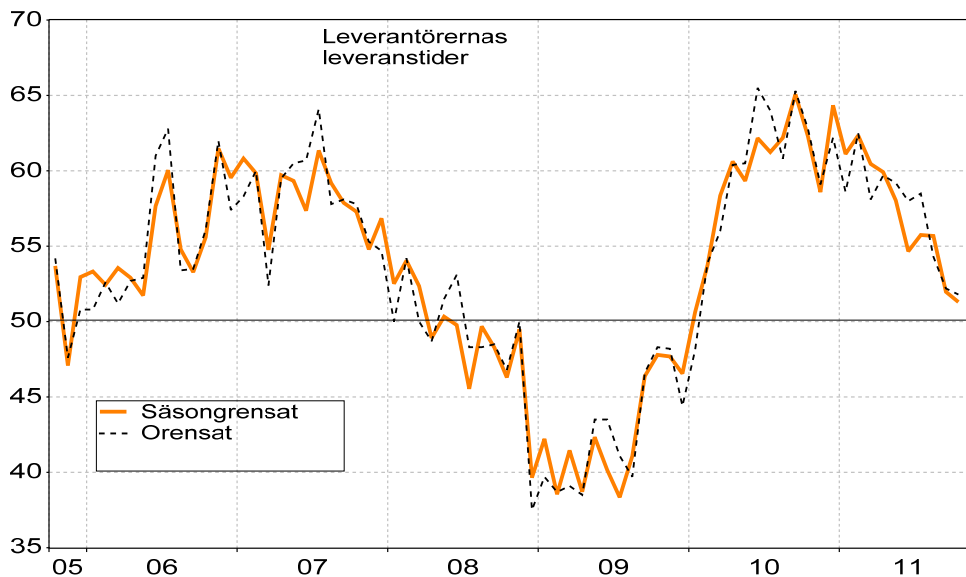
En svagare efterfrågan och krympande orderstockar bidrar till att tjänsteföretagens produktionsplaner reviderats ned ytterligare under det närmaste halvåret. I oktober sjönk index för *planerad affärsvolym* till 53,7 från 57,5 i september. Trots en osäkrare omvärldskonjunktur finns det alltså en mindre övervikt av företag som planerar att öka eller bibehålla produktionen under det närmaste halvåret.



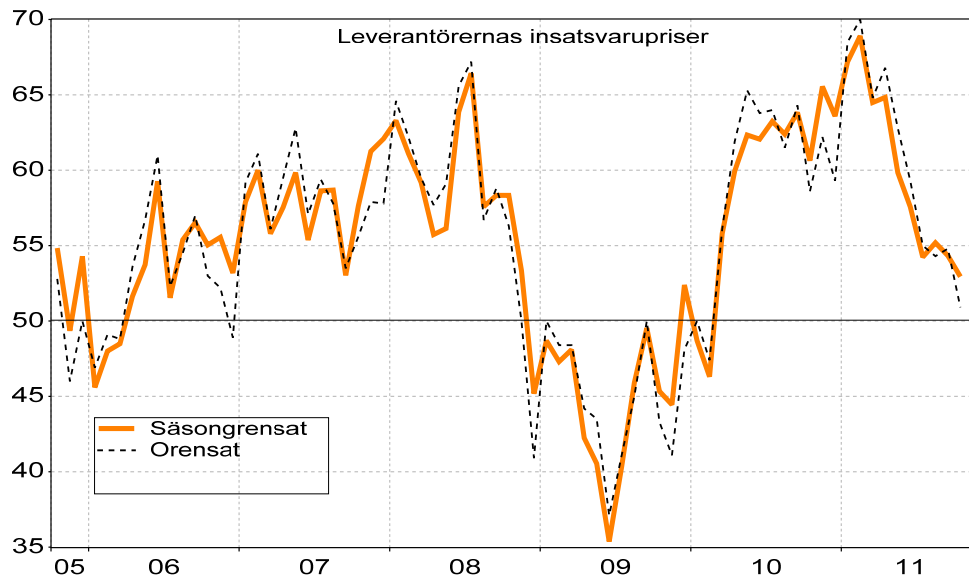
Nyanställningsbehovet i tjänstesektorn har svalnat av under 2011, men fortsätter alltjämt att vara i tillväxtzonen. I oktober sjönk delindex för **sysselsättningen** till 53,9 från 55,0 i september och är den delkomponent i PMI – tjänster som uppvisat den minsta nedgången sedan årsskiftet. Förutom att det tar tid att ställa om personalstyrkan till det rådande konjunkturläget kan det också tyda på att företagen är relativt välslimnade.



Delindex för **leverantörernas leveranstider** minskade till 51,3 i oktober från 52,0 i september och är en bekräftelse på att efterfrågetrycket i tjänstesektorn har försvagats ytterligare under höstmånaderna.



Index för *leverantörernas insatsvarupriser* minskade med 1,4 indexenheter till 52,9 i oktober från 54,3 i september. Lägre globala insatsvarupriser och en svagare konjunktur bidrar till att färre företag höjer sina insatsvarupriser. I den senaste undersökningen uppgav vart tionde företag att de ökat sina insatsvarupriser jämfört med vart fjärde för ett år sedan.



## Silf / Swedbanks Inköpschefsindex, säsongrensat

	PMI-tjänster Ingår i PMI-tjänster					Övriga nyckeltal		Prognos
	Total index	Affärsvolym	Leverantörernas leveranstider	Nya Order	Sysselsättning	Orderstock	Leverantörernas insatsvarupriser	Planerad affärsvolym
<b>2006 okt</b>	61.9	68.2	55.6	62.8	58.7	56.6	55.0	68.3
<b>nov</b>	63.7	65.1	61.5	62.9	65.5	59.8	55.6	72.7
<b>dec</b>	67.3	71.5	59.6	68.3	67.8	58.5	53.2	75.1
<b>2007 jan</b>	66.1	70.7	60.8	67.7	63.0	63.2	57.9	73.9
<b>feb</b>	62.6	70.5	59.8	62.5	55.6	61.4	60.0	70.1
<b>mar</b>	59.1	60.2	54.8	61.3	58.0	56.6	55.8	68.5
<b>apr</b>	65.7	72.7	59.7	69.0	57.0	64.3	57.5	66.2
<b>maj</b>	60.4	61.7	59.3	61.5	58.1	65.8	59.8	66.3
<b>jun</b>	62.5	62.4	57.4	65.0	63.4	62.5	55.4	63.7
<b>jul</b>	60.3	63.9	61.3	61.1	53.6	60.1	58.6	65.1
<b>aug</b>	57.3	58.3	59.2	55.2	57.8	53.3	58.7	61.5
<b>sep</b>	58.8	59.9	57.9	55.8	63.6	57.8	53.0	63.0
<b>okt</b>	57.8	56.8	57.3	57.2	60.7	53.8	57.6	70.1
<b>nov</b>	60.6	66.8	54.8	61.0	58.0	58.6	61.3	54.4
<b>dec</b>	62.0	66.6	56.9	61.2	62.8	64.6	62.1	60.1
<b>2008 jan</b>	57.7	59.8	52.5	56.7	62.1	56.1	63.3	67.5
<b>feb</b>	56.2	57.0	54.0	58.4	53.7	58.5	61.1	64.3
<b>mar</b>	54.2	53.6	52.4	53.5	58.1	52.4	59.2	71.2
<b>apr</b>	52.2	52.9	48.9	49.0	60.3	52.8	55.7	61.4
<b>maj</b>	60.3	68.1	50.3	57.0	66.2	55.4	56.1	63.6
<b>jun</b>	52.5	55.9	49.8	47.9	58.8	45.8	63.9	63.8
<b>jul</b>	53.3	57.6	45.5	49.4	62.6	44.9	66.4	59.8
<b>aug</b>	50.8	53.3	49.7	45.7	57.6	49.4	57.6	61.3
<b>sep</b>	52.7	57.1	48.3	47.7	60.5	39.4	58.3	57.3
<b>okt</b>	43.1	45.0	46.3	36.0	50.0	44.9	58.3	49.2
<b>nov</b>	43.7	43.6	49.5	36.9	49.9	35.7	53.4	42.5
<b>dec</b>	38.0	37.4	39.7	36.7	39.4	36.9	45.2	40.2
<b>2009 jan</b>	35.2	33.1	42.2	35.5	30.5	28.2	48.7	33.9
<b>feb</b>	38.0	37.1	38.5	35.8	42.6	34.5	47.3	40.9
<b>mar</b>	40.4	43.6	41.5	42.0	32.3	39.0	48.1	36.5
<b>apr</b>	39.7	40.7	38.7	39.4	39.8	38.7	42.2	46.0
<b>maj</b>	40.3	43.8	42.3	43.2	28.8	37.9	40.5	43.8
<b>juni</b>	41.8	43.4	40.2	46.4	33.5	44.2	35.4	51.4
<b>juli</b>	42.7	45.1	38.3	47.3	36.2	42.7	40.3	55.1
<b>aug</b>	46.0	51.6	41.1	50.7	35.5	47.7	45.9	56.3
<b>sep</b>	49.3	53.5	46.4	56.0	35.2	54.9	49.5	59.7
<b>okt</b>	55.8	62.9	47.8	63.3	41.6	63.3	45.3	62.3
<b>nov</b>	51.1	56.4	47.7	56.7	38.4	56.9	44.5	67.4
<b>dec</b>	47.4	52.2	46.6	49.6	38.3	48.4	52.4	61.2
<b>2010 jan</b>	55.1	59.3	50.6	59.2	47.4	56.1	48.7	61.8
<b>feb</b>	60.8	63.8	53.7	67.4	52.3	60.6	46.3	75.3
<b>mar</b>	61.2	64.7	58.4	63.4	55.5	60.2	55.8	71.6
<b>apr</b>	62.0	65.9	60.6	63.9	55.0	60.8	59.9	73.6
<b>maj</b>	59.0	59.9	59.3	60.1	55.5	58.5	62.3	68.8
<b>juni</b>	59.7	61.3	62.2	61.2	52.7	61.3	62.1	69.0
<b>juli</b>	63.1	66.6	61.2	66.0	55.5	63.1	63.2	71.5
<b>aug</b>	64.2	66.6	62.2	67.9	56.8	64.1	62.4	71.0
<b>sep</b>	61.6	60.3	65.1	64.4	55.0	60.8	63.8	74.4
<b>okt</b>	64.4	66.0	62.3	68.1	58.2	62.0	60.6	77.5
<b>nov</b>	63.9	64.8	58.6	67.5	62.1	63.8	65.6	77.7
<b>dec</b>	65.7	69.4	64.4	65.6	62.7	60.6	63.6	76.8
<b>2011 jan</b>	65.5	70.5	61.1	66.0	62.9	64.6	67.2	77.9
<b>feb</b>	61.8	62.4	62.3	61.1	61.9	58.2	68.9	69.6
<b>mar</b>	60.6	64.1	60.5	58.6	59.8	55.6	64.5	69.4
<b>apr</b>	60.6	62.5	59.9	60.8	58.7	57.9	64.8	67.1
<b>maj</b>	56.3	55.7	58.0	55.0	57.6	50.1	59.8	66.9
<b>juni</b>	53.3	58.4	54.7	47.9	55.1	48.0	57.6	62.1
<b>juli</b>	54.2	55.1	55.7	52.4	54.8	53.3	54.2	62.3
<b>aug</b>	53.7	53.9	55.7	53.4	51.9	49.4	55.2	59.8
<b>sep</b>	51.4	52.5	52.0	48.1	55.0	47.9	54.3	57.5
<b>okt</b>	49.1	48.9	51.3	45.3	53.9	45.7	52.9	53.7

## Silf / Swedbanks Inköpschefsindex, icke - säsongrensat

	PMI-tjänster Ingår i PMI-tjänster					Övriga nyckeltal	Prognos	
	Total index	Affärsvolym	Leverantörernas leveranstider	Nya Order	Sysselsättning		Orderstock	Leverantörernas insatsvarupriser
<b>2006 okt</b>	60.8	67.0	56.1	61.2	57.1	55.0	53.0	66.0
nov	62.2	64.1	62.0	59.8	64.1	56.5	52.2	69.6
dec	63.6	67.4	57.4	64.9	62.8	56.4	48.9	71.3
<b>2007 jan</b>	60.9	63.3	58.3	62.2	58.2	57.1	59.2	71.4
feb	61.7	68.9	60.0	62.2	53.3	64.0	61.1	71.1
mar	60.6	63.4	52.4	64.6	58.5	59.8	56.1	69.5
apr	68.7	76.2	59.5	73.8	59.5	67.9	59.5	70.2
maj	63.8	66.3	60.5	65.1	61.6	69.8	62.8	70.9
jun	68.0	69.0	60.7	70.2	70.2	66.7	57.1	67.1
jul	56.1	56.3	64.1	53.1	53.1	53.1	59.4	65.6
aug	58.8	60.0	57.8	57.8	60.2	55.6	57.8	60.2
sep	60.4	63.1	58.1	58.1	63.4	58.1	53.5	61.6
okt	56.7	55.6	57.8	55.6	59.1	52.2	55.6	67.8
nov	59.1	65.8	55.3	57.9	56.6	55.3	57.9	51.3
dec	58.4	62.5	54.7	57.8	57.8	62.5	57.8	56.3
<b>2008 jan</b>	52.5	52.4	50.0	51.2	57.3	50.0	64.6	65.0
feb	55.3	55.4	54.2	58.1	51.4	61.1	62.2	65.3
mar	55.8	56.8	50.0	56.8	58.6	55.6	59.5	72.2
apr	55.2	56.4	48.7	53.8	62.8	56.4	57.7	65.4
maj	63.6	72.7	51.5	60.6	69.7	59.4	59.1	68.2
jun	58.0	62.5	53.1	53.1	65.6	50.0	65.6	67.2
jul	49.1	50.0	48.3	41.4	62.1	37.9	67.2	60.3
aug	52.3	55.0	48.3	48.3	60.0	51.7	56.7	60.0
sep	54.3	60.3	48.5	50.0	60.3	39.7	58.8	55.9
okt	42.0	43.8	46.8	34.4	48.4	43.3	56.3	46.9
nov	42.2	42.6	50.0	33.8	48.5	32.4	50.0	39.4
dec	34.4	33.3	37.5	33.3	34.4	34.8	40.9	36.4
<b>2009 jan</b>	30.0	25.7	39.7	30.0	25.7	22.1	50.0	31.4
feb	37.1	35.5	38.7	35.5	40.3	37.1	48.4	41.9
mar	41.9	46.8	39.1	45.3	32.8	42.2	48.4	37.5
apr	42.7	44.2	38.5	44.2	42.3	42.3	44.2	50.0
maj	43.6	48.4	43.5	46.8	32.3	41.9	43.5	48.4
juni	47.3	50.0	43.5	51.6	40.3	48.4	37.1	54.8
juli	38.5	37.5	41.1	39.3	35.7	35.7	41.1	55.6
aug	47.5	53.3	39.7	53.3	37.9	50.0	45.0	55.0
sep	50.9	56.7	46.6	58.3	35.0	55.2	50.0	58.3
okt	54.7	61.7	48.3	61.7	40.0	61.7	43.3	60.0
nov	49.7	55.4	48.2	53.6	37.0	53.6	41.1	64.3
dec	43.7	48.1	44.4	46.2	33.3	46.3	48.1	57.4
<b>2010 jan</b>	49.9	51.9	48.1	53.7	42.6	50.0	50.0	59.3
feb	59.8	62.2	53.9	67.1	50.0	63.2	47.4	76.3
mar	62.7	67.9	56.0	66.7	56.0	63.4	56.1	72.6
apr	65.0	69.4	60.4	68.7	57.5	64.4	61.9	77.6
maj	62.3	64.5	60.5	63.7	59.0	62.5	65.3	73.4
juni	65.2	67.9	65.5	66.4	59.5	65.5	63.8	72.4
juli	58.9	59.0	64.0	58.0	55.0	56.1	64.0	72.0
aug	65.8	68.3	60.8	70.5	59.2	66.4	61.5	69.7
sep	63.2	63.5	65.3	66.7	54.8	61.1	64.3	73.0
okt	63.4	64.8	62.8	66.5	56.6	60.4	58.6	75.2
nov	62.5	63.8	59.1	64.4	60.7	60.5	62.2	74.6
dec	62.1	65.3	62.2	62.2	57.7	58.5	59.3	73.0
<b>2011 jan</b>	60.3	63.1	58.6	60.5	58.1	58.5	68.5	75.4
feb	60.9	60.8	62.5	60.8	59.6	60.8	70.0	70.6
mar	62.2	67.3	58.1	61.9	60.3	58.8	64.8	70.4
apr	63.6	66.0	59.7	65.6	61.2	61.5	66.8	71.1
maj	59.6	60.3	59.2	58.6	61.1	54.1	62.8	71.5
juni	58.8	65.0	58.0	53.1	61.9	52.2	59.3	65.5
juli	50.0	47.5	58.5	44.4	54.3	46.3	55.0	62.8
aug	55.2	55.6	54.3	56.0	54.3	51.7	54.3	58.5
sep	53.0	55.7	52.2	50.4	54.8	48.2	54.8	56.1
okt	48.0	47.7	51.8	43.7	52.3	44.1	50.9	51.4

## Silf / Swedbanks Inköpschefsindex för tjänster – mål och metodik

<i>Historik</i>	Silf och Swedbank AB, publ gör den första gemensamma – interna – beräkningen av "Inköpschefsindex för den privata tjänstesektorn" för de fem ingående komponenterna under 2005. I december 2010 offentliggjordes indextalet för första gången. Förebild var det amerikanska inköpschefsindexet för övriga näringslivet, Non-Manufacturing Index, och det svenska PMI som för första gången publicerades i november 1994.	
<i>Deltagare</i>	Över 200 inköpschefer i den privata tjänstesektorn.	
<i>Publicering</i>	Tredje vardagen i varje månad, kl 08.30.	
<i>Undersökningsperiod</i>	Jämförelse med föregående månad.	
<i>Sammansättning av PMI – tjänster (%)</i>	Orderingång (i det egna företaget)	35
	Affärsvolym (i det egna företaget)	25
	Sysselsättning (i det egna företaget)	20
	Leverantörernas leveranstider	20
<i>Övriga nyckeltal (ingår ej i PMI – tjänster)</i>	Orderstock Leverantörernas insatsvarupriser Planerad affärsvolym närmaste halvåret	
<i>Mål</i>	Snabb konjunkturindikator Enkel statistik och lätt tolkning Statistik med relativt korta publiceringsintervaller Ständig kontakt med välinformerad yrkesgrupp	
<i>Beräkning</i>	Enligt s k diffusionsindex. Positiva förändringar tas fram i procent för de fem delindexarna. Till detta tal adderas den procentuella andelen oförändrade svar multiplicerat med 0,5. Sedan viktas de olika delindexarna enligt ovan för att komma fram till totalindex. Inköpschefsindex för tjänster anger inga aktivitetsnivåer utan månadsvisa förändringar av konjunkturen i tjänstesektorn. De säsongrensade siffrorna redovisas i första hand.	
<i>"Break even"</i>	Skiljelinjen mellan upp- och nedgång i konjunkturen bland tjänsteföretagen har – i linje med amerikansk praxis – fastställts till 50. Någon överdriven exakt tillämpning av denna gräns eller "neutral tillväxtzon bör dock inte göras. 49,7 eller 50,3 ger inte särskilt olikartade konjunktursignaler utifrån totalindexet för PMI – tjänster.	

Vid framtagningen och analysen av Inköpschefsindex för privata tjänsteföretag (PMI – tjänster) tror vi oss ha använt tillförlitliga källor och bearbetningsrutiner. Swedbank AB (publ) och Silf kan dock inte garantera analysernas riktighet eller fullständighet och kan inte ansvara för eventuell felaktighet eller brist i grundmaterialet eller bearbetningen därav. Läsarna uppmanas att basera eventuella beslut även på annat underlag.

Varken Swedbank, Silf eller dess anställda eller andra medarbetare skall kunna göras ansvariga för förlust eller skada, direkt eller indirekt, på grund av eventuella fel eller brister i analyser som redovisas i Inköpschefsindex.