

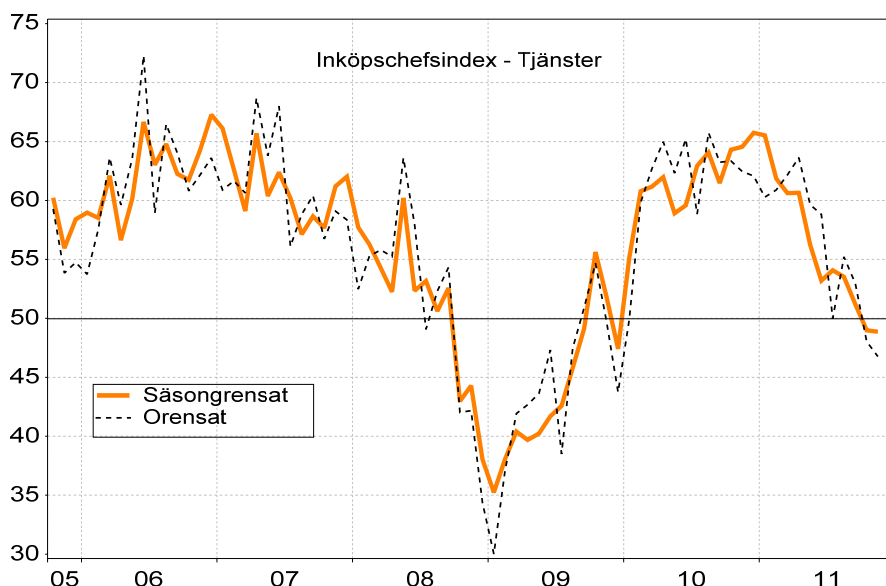


Inköpschefsindex – tjänster

2011 12 05

PMI – tjänster föll till 48,9 i november: Fortsatt dämpad konjunkturutveckling i tjänstesektorn

- Index för inköpschefsindex för tjänster (PMI-tjänster) minskade marginellt till 48,9 i november jämfört med 49,0 i oktober. Det innebär att konjunktoren inom tjänstesektorn för andra månaden i rad befinner sig utanför tillväxtzonen.
- Förändringen av delindexen gick isär. Störst nedgång svarade delindexet för sysselsättning för, även om indexnivån fortsatt hamnade över 50-strecket och därmed tyder på fortsatta anställningsbehov inom tjänstesektorn. Indexet för leverantörernas leveranstider minskade medan indexen för affärsvolym och ordergången steg från tidigare låga nivåer.
- Tjänsteföretagen reviderade upp affärsplanerna för de kommande 6 månaderna, vilket bryter den sedan början av året nedåtgående trenden. Orderstockarna var oförändrade.
- Index för leverantörernas insatsvarupriser vände upp till 53,6 under november, och signalerar ett fortsatt stigande kostnadstryck för tjänsteföretagen, även om trenden dessförinnan varit nedåtgående under 2011.



PMI – tjänster

(Purchasing Managers' Index - Services)

Säsongrensat

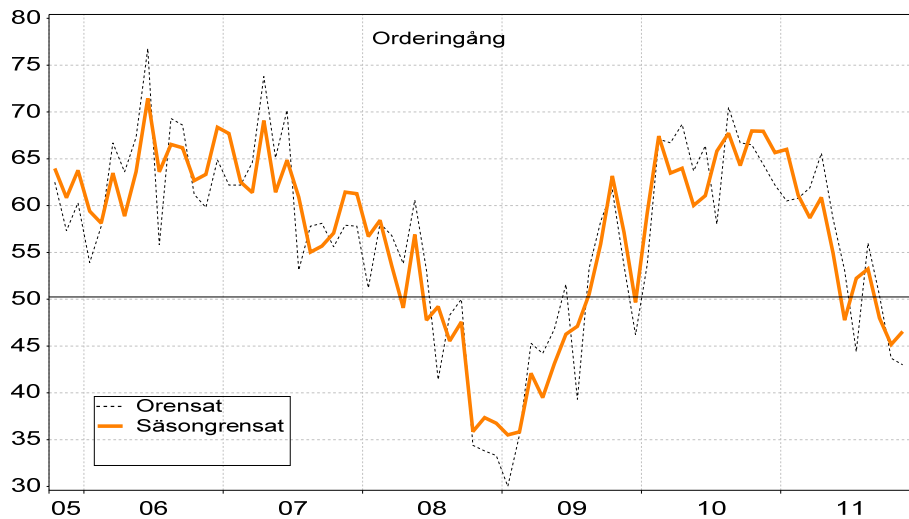
2011	nov	48,9
	okt	49,0
	sep	51,2
	aug	53,5
	jul	54,1
	jun	53,2
	maj	56,2
	apr	60,6
	mar	60,6
	feb	61,9
	jan	65,5
2010	dec	65,7
	nov	64,6

Nästa publicering av Inköpschefsindex – tjänster: Onsdagen den 4 januari 2012

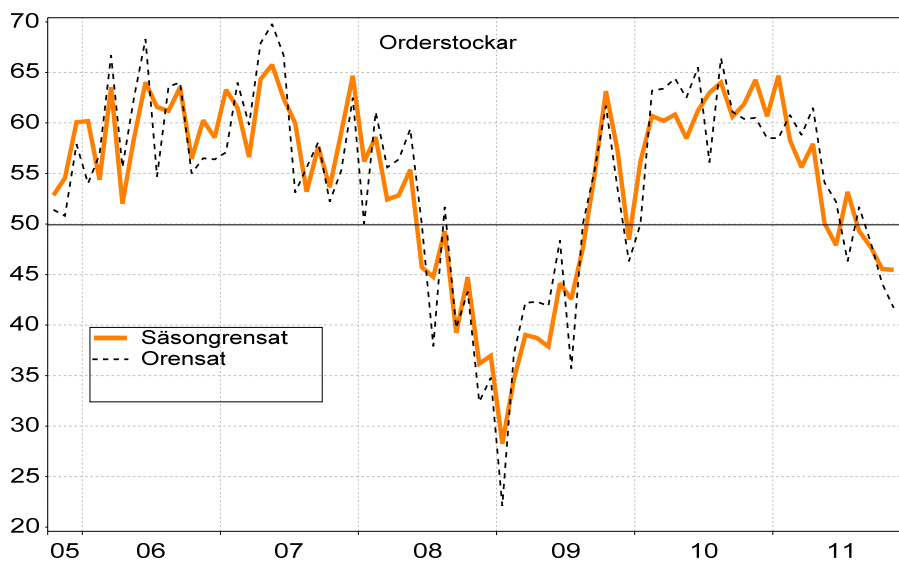


Inköpschefsindex för den svenska privata tjänstesektorn (**PMI – tjänster**) sjönk till 48,9 i november jämfört med 49,0 i oktober. Det indikerar att konjunkturutvecklingen inom tjänstesektorn var fortsatt svag, även om nedgången i indexet stannade av jämfört med den branta försämring som observerats sedan mitten av året.

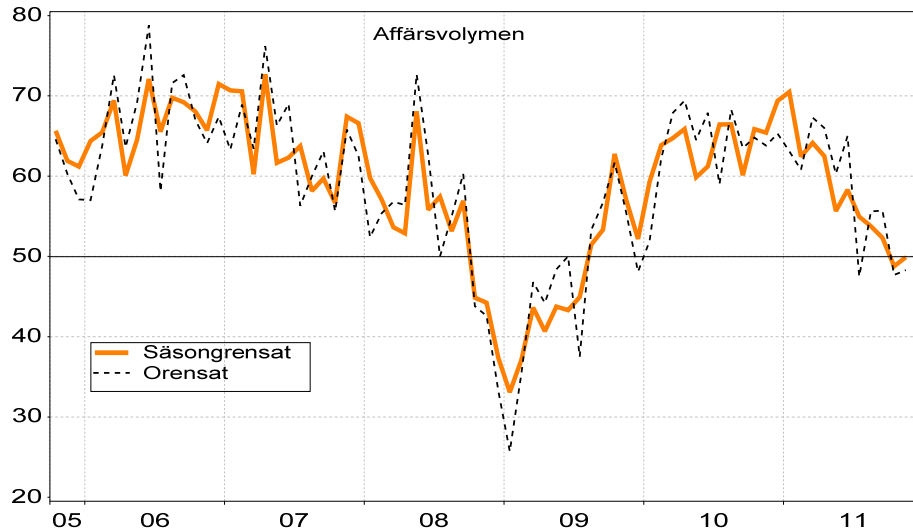
Delindexet för **ordergången** steg till 46,5 i november från 45,2 i oktober, och svarade därmed för det största positiva bidraget till totalindexet. Dock fortsatte ordergången att sjunka för flertalet av tjänsteföretagen och indexnivån befinner sig väl utanför tillväxtzonen.



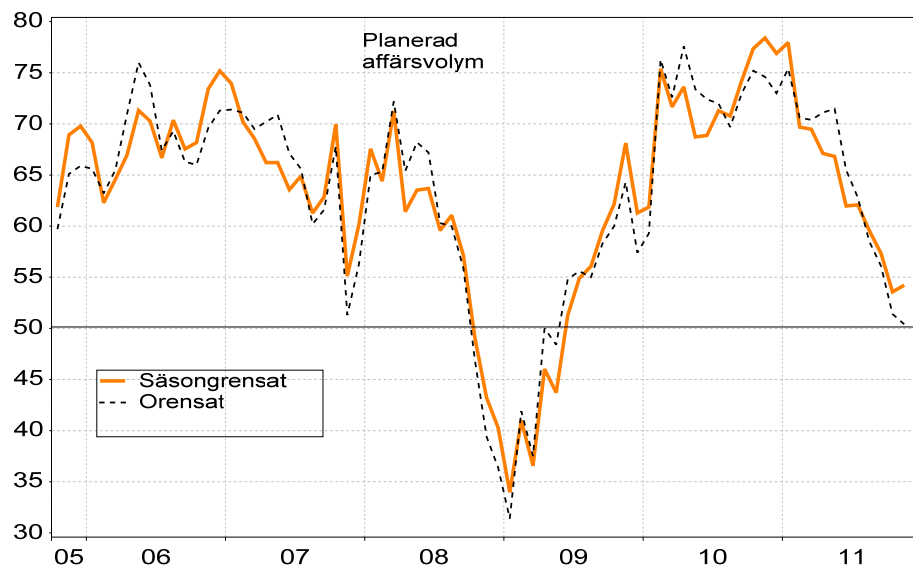
Trots att minskningen i ordergången bromsades upp förblev indexet för tjänsteföretagens *orderstockar* oförändrad på en nivå av 45,5 i november. Det innebär att flertalet företag uppgav att orderläget i november var oförändrat eller försvagat.



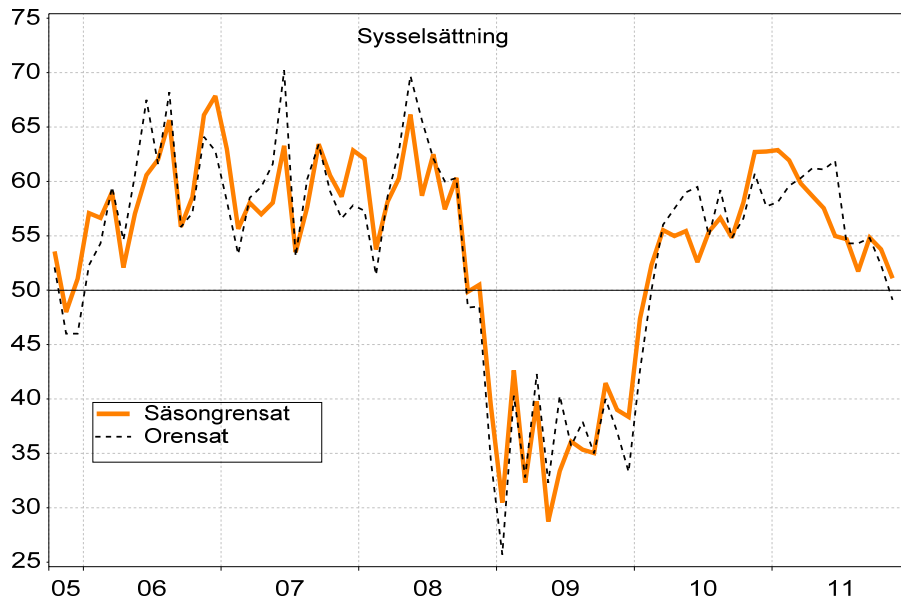
Delindex för **affärsvolymen/produktionen** steg till 49,9 i november jämfört med 48,8 i oktober. Det positiva bidraget från affärsvolymen till totalindexet sammanföll med att orderingen under månaden utvecklades mindre negativt.



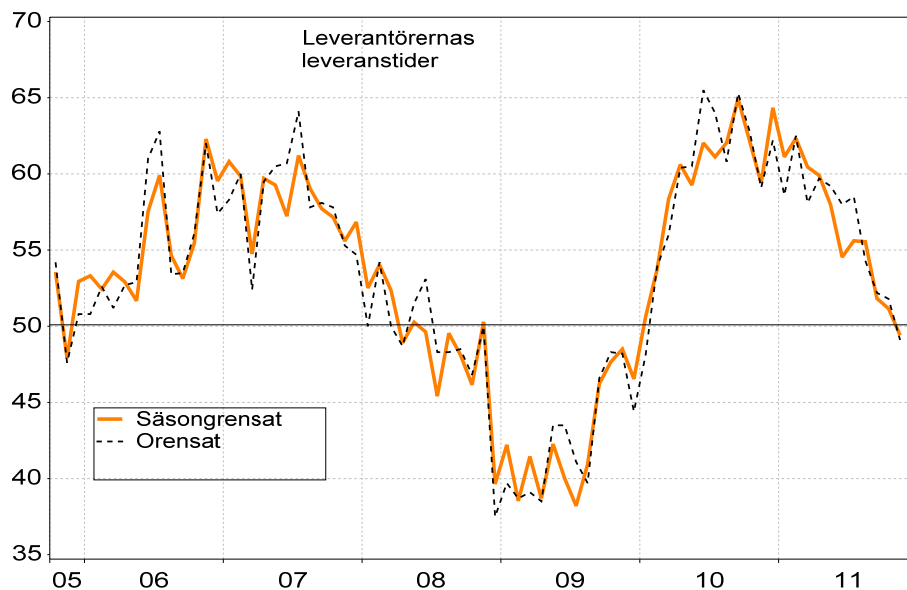
Index för planerad affärsvolym steg till 54,2 i november från 53,6 i oktober. En stabilare affärsvolym samt en krympande andel företag som angav oförändrad eller minskande ordergång betyder att fler tjänsteföretag alltjämt har en fortsatt tillit till affärsutvecklingen framöver, om än inte lika påfallande som tidigare i höstas.



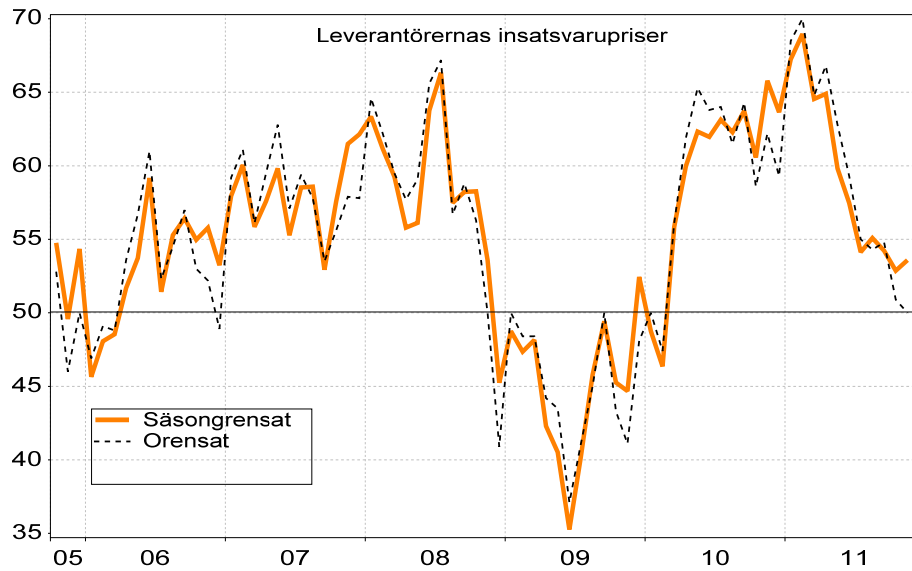
Delindex för **sysselsättningen** sjönk till 51,1 i november jämfört med 53,8 i oktober. Därmed föll sysselsättningsindexet tillbaka med 2,7 indexenheter och stod för det största negativa bidraget till totalindexet. Även om andelen företag som uppgav en ökad sysselsättning var fortsatt i majoritet, har avståndet minskat ned till 50-strecket. Det innebär att tjänsteföretagen har gradvis minskat nyanställningsplanerna i linje med att ordergången försvagats.



Delindex för **leverantörernas leveranstider** krympte till 49,4 i november från 51,2 i oktober. Sjunkande leveranstider tyder på att efterfrågetrycket i tjänstesektorn har ytterligare försvagats.



Index för *leverantörernas insatsvarupriser* steg till 53,6 i november från 52,9 i oktober. Trots uppgången är trenden nedåtgående under året, vilket avspeglar försvagningen av den globala konjunkturen och lägre insatsvarupriser som möter tjänsteföretagen.



Sif / Swedbanks Inköpschefsindex, säsongrensat

	PMI -tjänster Ingår i PMI-tjänster					Övriga nyckeltal		Prognos
	Total index	Affärsvolym	Leverantörernas leveranstider	Nya Order	Sysselsättning	Orderstock	Leverantörernas insatsvarupriser	Planerad affärsvolym
2006 okt	61.8	68.1	55.5	62.7	58.6	56.4	55.0	68.2
nov	64.3	65.7	62.3	63.3	66.1	60.3	55.8	73.4
dec	67.3	71.5	59.5	68.4	67.8	58.6	53.2	75.2
2007 jan	66.1	70.7	60.8	67.7	63.0	63.3	58.0	74.0
feb	62.6	70.6	59.8	62.5	55.6	61.5	60.1	70.2
mar	59.1	60.2	54.8	61.4	58.0	56.6	55.9	68.6
apr	65.7	72.7	59.7	69.1	57.0	64.3	57.6	66.2
maj	60.4	61.7	59.3	61.4	58.0	65.8	59.8	66.2
jun	62.4	62.3	57.2	64.9	63.3	62.4	55.3	63.6
jul	60.2	63.7	61.2	60.9	53.5	60.0	58.5	64.9
aug	57.1	58.2	59.0	55.0	57.6	53.2	58.6	61.3
sep	58.6	59.7	57.7	55.7	63.4	57.6	52.9	62.8
okt	57.7	56.7	57.2	57.1	60.6	53.6	57.6	70.0
nov	61.2	67.4	55.6	61.4	58.6	59.1	61.5	55.1
dec	62.0	66.6	56.8	61.3	62.8	64.7	62.1	60.2
2008 jan	57.7	59.8	52.5	56.7	62.1	56.2	63.4	67.6
feb	56.3	57.1	54.0	58.4	53.7	58.6	61.2	64.4
mar	54.3	53.6	52.4	53.6	58.1	52.4	59.3	71.3
apr	52.2	52.9	48.9	49.1	60.3	52.8	55.8	61.4
maj	60.2	68.1	50.3	56.9	66.1	55.4	56.1	63.5
jun	52.3	55.8	49.6	47.8	58.7	45.7	63.8	63.7
jul	53.2	57.4	45.4	49.2	62.5	44.8	66.3	59.6
aug	50.6	53.2	49.5	45.5	57.4	49.3	57.5	61.1
sep	52.6	56.9	48.1	47.6	60.3	39.2	58.2	57.1
okt	43.0	44.9	46.2	35.9	49.9	44.7	58.3	49.1
nov	44.3	44.2	50.3	37.3	50.5	36.2	53.6	43.2
dec	38.0	37.4	39.6	36.8	39.4	37.0	45.2	40.3
2009 jan	35.2	33.1	42.2	35.5	30.5	28.3	48.8	34.0
feb	38.1	37.2	38.5	35.8	42.6	34.6	47.4	41.0
mar	40.4	43.6	41.5	42.1	32.3	39.0	48.2	36.6
apr	39.7	40.7	38.7	39.5	39.8	38.7	42.3	46.0
maj	40.2	43.8	42.3	43.1	28.7	37.9	40.5	43.7
juni	41.7	43.3	40.0	46.3	33.4	44.1	35.3	51.3
juli	42.6	44.9	38.2	47.1	36.1	42.6	40.2	54.9
aug	45.8	51.5	40.9	50.5	35.3	47.6	45.8	56.1
sep	49.1	53.3	46.2	55.9	35.0	54.7	49.4	59.5
okt	55.6	62.8	47.7	63.2	41.5	63.1	45.3	62.2
nov	51.8	57.0	48.5	57.1	39.0	57.4	44.7	68.1
dec	47.4	52.2	46.5	49.7	38.3	48.5	52.4	61.3
2010 jan	55.1	59.3	50.6	59.2	47.4	56.2	48.8	61.9
feb	60.8	63.9	53.7	67.4	52.3	60.7	46.4	75.4
mar	61.2	64.7	58.4	63.5	55.5	60.2	55.9	71.7
apr	62.0	65.9	60.6	64.0	55.0	60.8	60.0	73.6
maj	58.9	59.9	59.3	60.0	55.4	58.5	62.3	68.7
juni	59.6	61.2	62.0	61.1	52.6	61.2	62.0	68.9
juli	62.9	66.4	61.1	65.8	55.4	63.0	63.1	71.3
aug	64.1	66.5	62.0	67.7	56.6	64.0	62.3	70.8
sep	61.5	60.1	64.9	64.3	54.8	60.6	63.7	74.2
okt	64.3	65.9	62.2	68.0	58.1	61.8	60.6	77.4
nov	64.6	65.4	59.4	67.9	62.7	64.3	65.8	78.4
dec	65.7	69.4	64.3	65.7	62.7	60.7	63.6	76.9
2011 jan	65.5	70.5	61.1	66.0	62.9	64.7	67.3	78.0
feb	61.9	62.5	62.3	61.1	61.9	58.3	69.0	69.7
mar	60.6	64.1	60.5	58.7	59.8	55.6	64.6	69.5
apr	60.6	62.5	59.9	60.9	58.7	57.9	64.9	67.1
maj	56.2	55.7	58.0	54.9	57.5	50.1	59.8	66.8
juni	53.2	58.3	54.5	47.8	55.0	47.9	57.5	62.0
juli	54.1	54.9	55.6	52.2	54.7	53.2	54.1	62.1
aug	53.5	53.8	55.5	53.2	51.7	49.3	55.1	59.6
sep	51.2	52.3	51.8	48.0	54.8	47.7	54.2	57.3
okt	49.0	48.8	51.2	45.2	53.8	45.5	52.9	53.6
nov	48.9	49.9	49.4	46.5	51.1	45.5	53.6	54.2

Sif / Swedbanks Inköpschefsindex, icke - säsongrensat

	PMI -tjänster Ingår i PMI-tjänster					Övriga nyckeltal		Prognos	
	Total index	Affärsvolym	Leverantörernas leveranstider	Nya Order	Sysselsättning	Orderstock	Leverantörernas insatsvarupriser	Planerad affärsvolym	
2006 okt	60.8	67.0	56.1	61.2	57.1	55.0	53.0	66.0	
nov	62.2	64.1	62.0	59.8	64.1	56.5	52.2	69.6	
dec	63.6	67.4	57.4	64.9	62.8	56.4	48.9	71.3	
2007 jan	60.9	63.3	58.3	62.2	58.2	57.1	59.2	71.4	
feb	61.7	68.9	60.0	62.2	53.3	64.0	61.1	71.1	
mar	60.6	63.4	52.4	64.6	58.5	59.8	56.1	69.5	
apr	68.7	76.2	59.5	73.8	59.5	67.9	59.5	70.2	
maj	63.8	66.3	60.5	65.1	61.6	69.8	62.8	70.9	
jun	68.0	69.0	60.7	70.2	70.2	66.7	57.1	67.1	
jul	56.1	56.3	64.1	53.1	53.1	53.1	59.4	65.6	
aug	58.8	60.0	57.8	57.8	60.2	55.6	57.8	60.2	
sep	60.4	63.1	58.1	58.1	63.4	58.1	53.5	61.6	
okt	56.7	55.6	57.8	55.6	59.1	52.2	55.6	67.8	
nov	59.1	65.8	55.3	57.9	56.6	55.3	57.9	51.3	
dec	58.4	62.5	54.7	57.8	57.8	62.5	57.8	56.3	
2008 jan	52.5	52.4	50.0	51.2	57.3	50.0	64.6	65.0	
feb	55.3	55.4	54.2	58.1	51.4	61.1	62.2	65.3	
mar	55.8	56.8	50.0	56.8	58.6	55.6	59.5	72.2	
apr	55.2	56.4	48.7	53.8	62.8	56.4	57.7	65.4	
maj	63.6	72.7	51.5	60.6	69.7	59.4	59.1	68.2	
jun	58.0	62.5	53.1	53.1	65.6	50.0	65.6	67.2	
jul	49.1	50.0	48.3	41.4	62.1	37.9	67.2	60.3	
aug	52.3	55.0	48.3	48.3	60.0	51.7	56.7	60.0	
sep	54.3	60.3	48.5	50.0	60.3	39.7	58.8	55.9	
okt	42.0	43.8	46.8	34.4	48.4	43.3	56.3	46.9	
nov	42.2	42.6	50.0	33.8	48.5	32.4	50.0	39.4	
dec	34.4	33.3	37.5	33.3	34.4	34.8	40.9	36.4	
2009 jan	30.0	25.7	39.7	30.0	25.7	22.1	50.0	31.4	
feb	37.1	35.5	38.7	35.5	40.3	37.1	48.4	41.9	
mar	41.9	46.8	39.1	45.3	32.8	42.2	48.4	37.5	
apr	42.7	44.2	38.5	44.2	42.3	42.3	44.2	50.0	
maj	43.6	48.4	43.5	46.8	32.3	41.9	43.5	48.4	
juni	47.3	50.0	43.5	51.6	40.3	48.4	37.1	54.8	
juli	38.5	37.5	41.1	39.3	35.7	35.7	41.1	55.6	
aug	47.5	53.3	39.7	53.3	37.9	50.0	45.0	55.0	
sep	50.9	56.7	46.6	58.3	35.0	55.2	50.0	58.3	
okt	54.7	61.7	48.3	61.7	40.0	61.7	43.3	60.0	
nov	49.7	55.4	48.2	53.6	37.0	53.6	41.1	64.3	
dec	43.7	48.1	44.4	46.2	33.3	46.3	48.1	57.4	
2010 jan	49.9	51.9	48.1	53.7	42.6	50.0	50.0	59.3	
feb	59.8	62.2	53.9	67.1	50.0	63.2	47.4	76.3	
mar	62.7	67.9	56.0	66.7	56.0	63.4	56.1	72.6	
apr	65.0	69.4	60.4	68.7	57.5	64.4	61.9	77.6	
maj	62.3	64.5	60.5	63.7	59.0	62.5	65.3	73.4	
juni	65.2	67.9	65.5	66.4	59.5	65.5	63.8	72.4	
juli	58.9	59.0	64.0	58.0	55.0	56.1	64.0	72.0	
aug	65.8	68.3	60.8	70.5	59.2	66.4	61.5	69.7	
sep	63.2	63.5	65.3	66.7	54.8	61.1	64.3	73.0	
okt	63.4	64.8	62.8	66.5	56.6	60.4	58.6	75.2	
nov	62.5	63.8	59.1	64.4	60.7	60.5	62.2	74.6	
dec	62.1	65.3	62.2	62.2	57.7	58.5	59.3	73.0	
2011 jan	60.3	63.1	58.6	60.5	58.1	58.5	68.5	75.4	
feb	60.9	60.8	62.5	60.8	59.6	60.8	70.0	70.6	
mar	62.2	67.3	58.1	61.9	60.3	58.8	64.8	70.4	
apr	63.6	66.0	59.7	65.6	61.2	61.5	66.8	71.1	
maj	59.6	60.3	59.2	58.6	61.1	54.1	62.8	71.5	
juni	58.8	65.0	58.0	53.1	61.9	52.2	59.3	65.5	
juli	50.0	47.5	58.5	44.4	54.3	46.3	55.0	62.8	
aug	55.2	55.6	54.3	56.0	54.3	51.7	54.3	58.5	
sep	53.0	55.7	52.2	50.4	54.8	48.2	54.8	56.1	
okt	48.0	47.7	51.8	43.7	52.3	44.1	50.9	51.4	
nov	46.8	48.3	49.1	43.0	49.1	41.7	50.0	50.4	

Silf / Swedbanks Inköpschefsindex för tjänster – mål och metodik

Historik	Silf och Swedbank AB, publ gör den första gemensamma – interna – beräkningen av ”Inköpschefsindex för den privata tjänstesektorn” för de fyra ingående komponenterna under 2005. I december 2010 offentliggjordes indextalet för första gången. Förebild var det amerikanska inköpschefsindexet för övriga näringslivet, Non-Manufacturing Index, och det svenska PMI som för första gången publicerades i november 1994.	
Deltagare	Över 200 inköpschefer i den privata tjänstesektorn.	
Publicering	Tredje vardagen i varje månad, kl 08.30.	
Undersökningsperiod	Jämförelse med föregående månad.	
Sammansättning av PMI – tjänster (%)	Orderingång (i det egna företaget)	35
	Affärsvolym (i det egna företaget)	25
	Sysselsättning (i det egna företaget)	20
	Leverantörernas leveranstider	20
Övriga nyckeltal (ingår ej i PMI – tjänster)	Orderstock Leverantörernas insatsvarupriser Planerad affärsvolym närmaste halvåret	
Mål	Snabb konjunkturindikator Enkel statistik och lätt tolkning Statistik med relativt korta publiceringsintervaller Ständig kontakt med välinformerad yrkesgrupp	
Beräkning	Enligt s k diffusionsindex. Positiva förändringar tas fram i procent för de fem delindexarna. Till detta tal adderas den procentuella andelen oförändrade svar multiplicerat med 0,5. Sedan viktas de olika delindexarna enligt ovan för att komma fram till totalindex. Inköpschefsindex för tjänster anger inga aktivitetsnivåer utan månadsvisa förändringar av konjunkturen i tjänstesektorn. De säsongrensade siffrorna redovisas i första hand.	
”Break even”	Skiljelinjen mellan upp- och nedgång i konjunkturen bland tjänsteföretagen har – i linje med amerikansk praxis – fastställts till 50. Någon överdriven exakt tillämpning av denna gräns eller ”neutral tillväxtzon bör dock inte göras. 49,7 eller 50,3 ger inte särskilt olikartade konjunktursignaler utifrån totalindexet för PMI – tjänster.	

Vid framtagningen och analysen av Inköpschefsindex för privata tjänsteföretag (PMI – tjänster) tror vi oss ha använt tillförlitliga källor och bearbetningsrutiner. Swedbank AB (publ) och Silf kan dock inte garantera analysernas riktighet eller fullständighet och kan inte ansvara för eventuell felaktighet eller brist i grundmaterialet eller bearbetningen därav. Läsarna uppmanas att basera eventuella beslut även på annat underlag.

Varken Swedbank, Silf eller dess anställda eller andra medarbetare skall kunna göras ansvariga för förlust eller skada, direkt eller indirekt, på grund av eventuella fel eller brister i analyser som redovisas i Inköpschefsindex.