

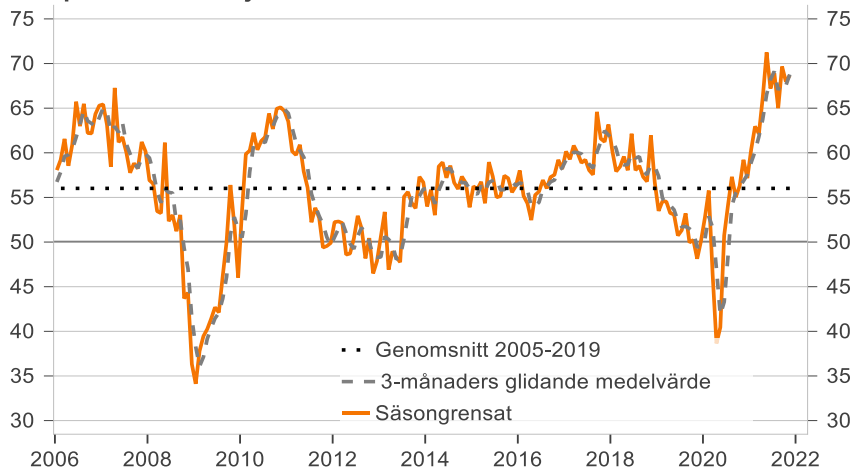
Inköpschefsindex – tjänster

2021-12-03 08:30

PMI-tjänster steg i november till 68,7: full fart i tjänstesektorn

- Inköpschefsindex för privata tjänstesektorn (**PMI-tjänster**) noterades till 68,7 i november från 68,0 i oktober, vilket är den fjärde högsta nivån i indexets historia. Den svenska tjänstekonjunkturen fortsätter att uppvisa en hög aktivitetsnivå och stigande affärsvolymplaner men riskerar ökade utmaningar om smittspridningen tilltar och nya restriktioner skulle införas, säger Jörgen Kennemar, ansvarig för analysen av inköpschefsindex.
- Delindex för ordergång svarade för den största månatliga ökningen i november följt av affärsvolym medan delindex för sysselsättning och leveranstider backade. Index för orderstockar nådde en ny rekordnivå i november samtidigt som affärsplanerna ligger kvar på höga nivåer.
- Längre leveranstider och stigande priser från leverantörsledet är utbrett i tjänstesektorn, vilket på sikt kan leda till högre tjänstepriser, säger Jörgen Kennemar. Index för leverantörernas insatsvarupriser är kvar på historiskt höga nivåer även om indexet backade något i november till 86,3 från toppnivån i oktober (90,6).
- Silf/Swedbanks **PMI-Composite** index ökade i november till 67,2 från 66,9 i oktober. Det är fjortonde månaden i rad som totalindexet är över det historiska snittet (55,7) och drivs nu allt mer av tjänstesektorn.

Inköpschefsindex-tjänster



PMI – tjänster

(Purchasing Managers' Index - Services)

Säsongrensat

2021	nov	68,7
	okt	68,0
	sep	69,7
	aug	65,0
	jul	68,9
	jun	67,2
	maj	71,3
	apr	66,2
	mar	62,1
	feb	63,0
	jan	60,4
2020	dec	57,2
	nov	59,2

Inköpschefsindex (PMI - Purchasing Managers Index) är en konjunkturmätare för den svenska ekonomin som genomförs i samarbete mellan Swedbank och Silf för dels tillverkningsindustrin dels tjänstesektorn. Målet med PMI är att snabbt mäta den rådande konjunkturen. Varje månad inhämtas konjunkturstatistik från inköpschefer som ingår i en svarspanel. Ett indextal över 50 indikerar tillväxt medan ett indextal under 50 innebär en nedgång. Inköpschefsindex för tillverkningsindustrin publiceras den första bankdagen varje månad kl. 08:30 och Inköpschefsindex för tjänstesektorn publiceras den tredje bankdagen varje månad kl. 08:30. Undersökningen för PMI-tjänster gjordes mellan 10–25 november.

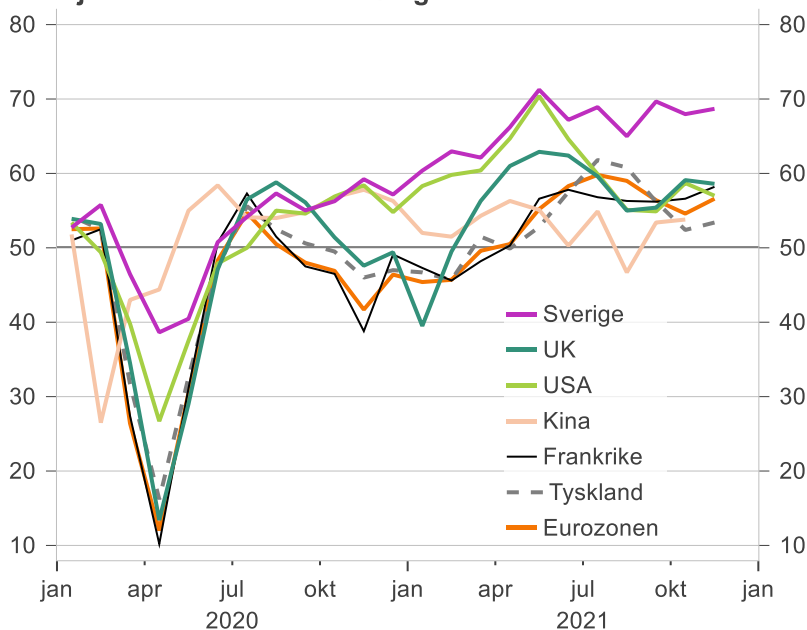
Nästa publicering av Inköpschefsindex – tjänster och PMI-Composite: onsdagen den 5 januari 2022

Jörgen Kennemar, Swedbank Public Affairs, tfn 070 – 643 83 29, jorgen.kennemar@swedbank.se
 Anna Sjöblom, Silf, tfn 073 – 518 70 11, ansj@silf.se

Färdigställt: 2 Dec 21, 18:34. Distribuerad: 3 dec 2021, 08:30. Vänligen se ansvarsbegränsning i slutet av dok.

Inköpschefsindex för den svenska privata tjänstesektorn (**PMI – tjänster**) mäter aktiviteten i de större tjänsteföretagen som är verksamma i Sverige. I november ökade det säsongsrensade indexet med 0,7 indexenheter till 68,7 jämfört med oktober. Det är tredje månaden i rad som PMI-tjänster är högre än genomsnittet för i år (66,4), vilket tyder på att tjänstekonjunkturen har förstärkts under fjärde kvartalet. Sverige fortsätter att gå på tvärs jämfört med euroländerna och USA även om PMI-talen steg något i november. Den ökade smittspridningen av det nya coronaviruset och införande av restriktioner är dock en reell nedåtrisk och effekterna kan bli synliga redan i december, inte minst kring tjänsteföretagens affärsplaner.

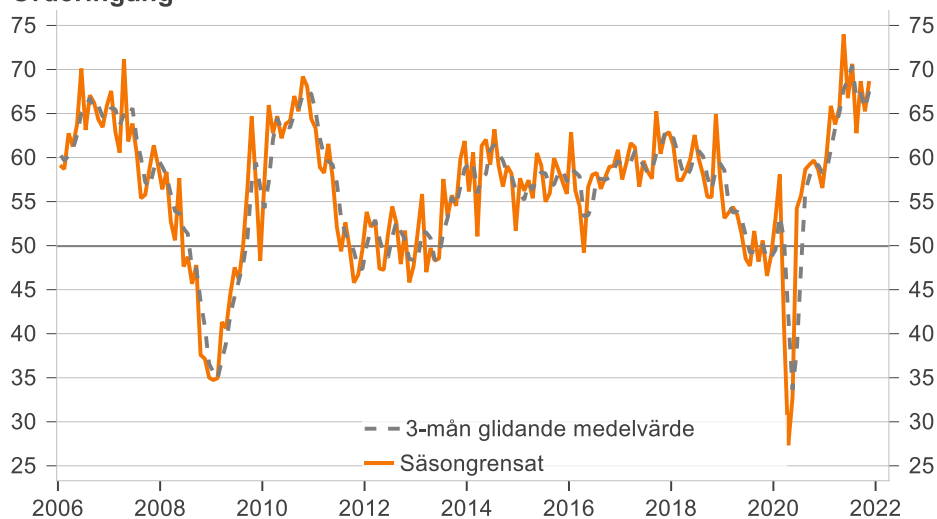
PMI-tjänster för olika länder/regioner



Källa: IHS Markit och Swedbank

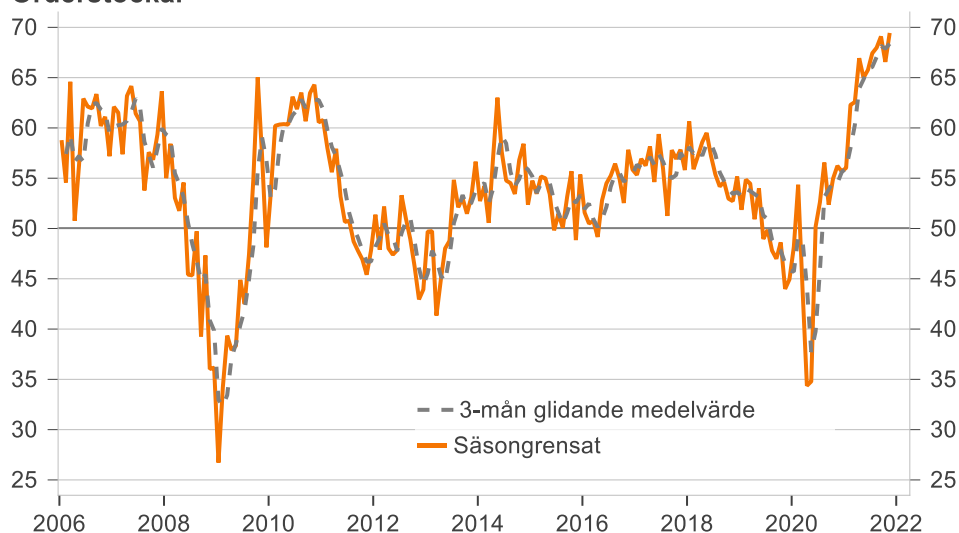
Delindex för **ordergång** steg med 3,5 indexenheter i november till 68,7 jämfört med oktober och stod för det största positiva bidraget till uppgången i PMI-tjänster (1,2 indexenheter). Det innebär att det månatliga mönstret med varannan månad med uppgångar fortsätter, vilket försvårar tolkningen av ett enskilt månadsutfall. Ett genomsnitt för den senaste tre månadsperioden (sep-nov) visar snarare en stabilisering av indexet på hög nivå. Något som antyder om att det gynnsamma orderläget i tjänstesektorn består. Sedan november förra året har indexet stigit med 10 indexenheter.

Orderingång



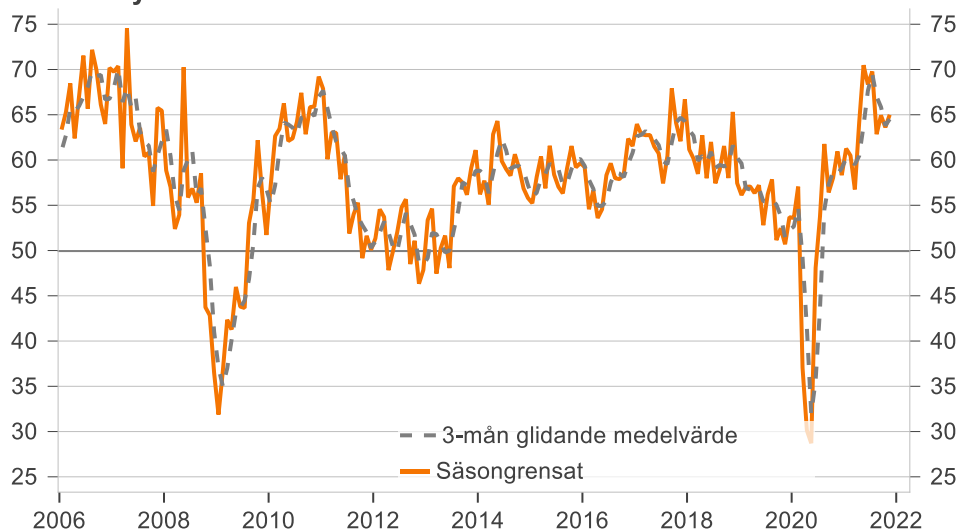
Likväl som för orderingången har tjänsteföretagens orderstockar förbättrats på bred front under 2021. I november noterades index för *orderstockar* till 69,4, vilket är en ny rekordnivå. Orderstockar är normalt mindre volatil jämfört med orderingången och visar en tydlig stigande trend men blir sannolikt svårare att överträffa när indexet redan är på höga nivåer. Novemberutfallet är ännu ett styrkebesked om det fördelaktiga orderläge som tjänstesektorn för närvarande befinner sig i.

Orderstockar



Delindex för **affärsvolym/produktion** steg i november till 65,0 jämfört med 63,6 i oktober och bidrog med 0,3 indexenheter till PMI-tjänster. Det är något högre utfall än genomsnittet för i år (64,6) och är åttonde månaden i rad som indexet är över 60-nivån, vilket visar på en utbredd ökning i tjänsteföretagens affärsvolym. Något som rimmar väl med de stigande orderstockarna.

Affärsvolym



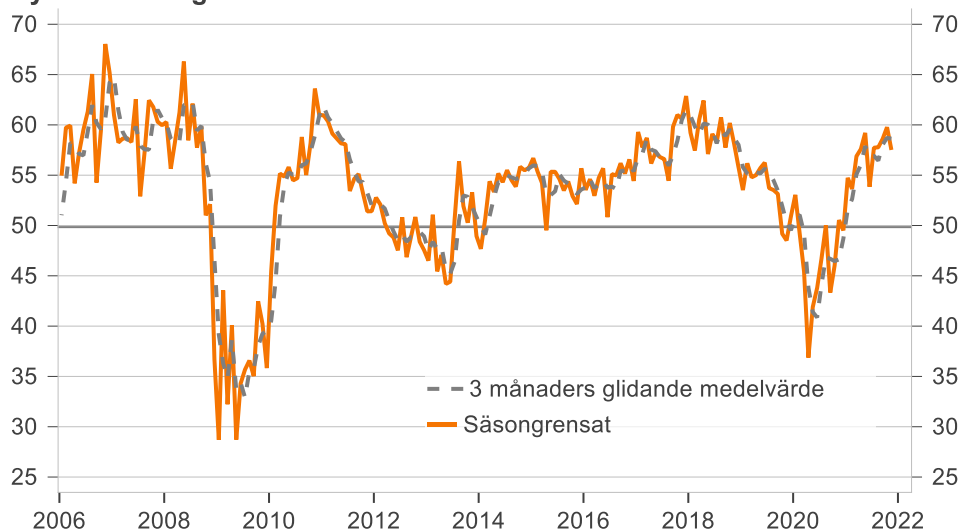
Tjänsteföretagens *affärsvolymplaner* för närmaste halvåret visar inga tecken på att dämpas. Även om indexet backade något i november till 75,2 från 75,7 i oktober är det historiskt höga nivåer. Sedan november förra året har affärsplanerna stigit med drygt 14 indexenheter. Stigande affärsvolymplaner tyder på att tjänsteföretagen har en positiv syn på marknadsutsikterna inte minst efter att coronarestriktionerna har tagits bort.

Planerad affärsvolym



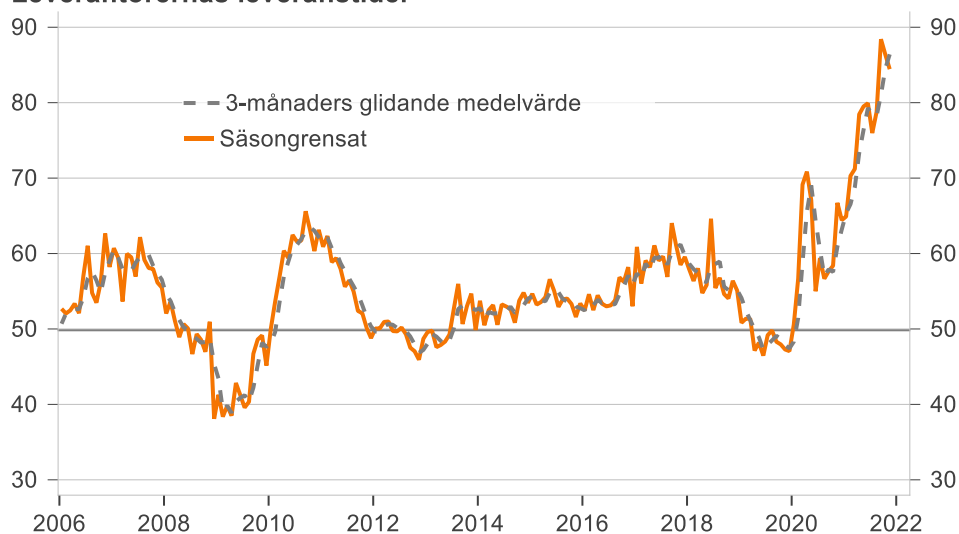
Delindex för **sysselsättning** sjönk i november med 2,3 indexenheter till 57,5 jämfört med oktober efter att ha stigit fyra månader i rad. Indexet drog därmed ned PMI-tjänster med 0,5 indexenheter och svarade för det största negativa bidraget. På årsbasis är dock indexet 7,0 indexenheter högre än ifjol. Nedgången i november kan delvis vara en effekt av en längre tids uppgång och än finns det flera skäl att tro att nyanställningsbehovet kan öka ytterligare även om bristen på arbetskraft och osäkerhet kring smittspridningen kan hålla tillbaka sysselsättningsstillväxten.

Sysselsättning



Delindex för **leverantörernas leveranstider** backade för andra månaden i rad och noterades i november till 84,4 jämfört med 86,4 i oktober. Det är fortfarande bland de högsta nivåerna i indexets historia och visar att stigande leveranstider är fortsatt utbrett i tjänstesektorn. Det är också det delindex i PMI-tjänster som svarat för den största ökningen under de senaste månaderna. Längre leveranstider är en trend som pågått under hela pandemin men som har tilltagit under hösten i samband med ett ökat efterfrågetryck i tjänstesektorn. Samtidigt är många tjänsteföretag nära sammankopplade till industrin och påverkas antingen direkt eller indirekt av de utbudsstörningar som många industriföretag har erfårit under de senaste månaderna. Något som på sikt kan begränsa tjänsteföretagens affärsvolym och leda till nedreviderade affärsplaner.

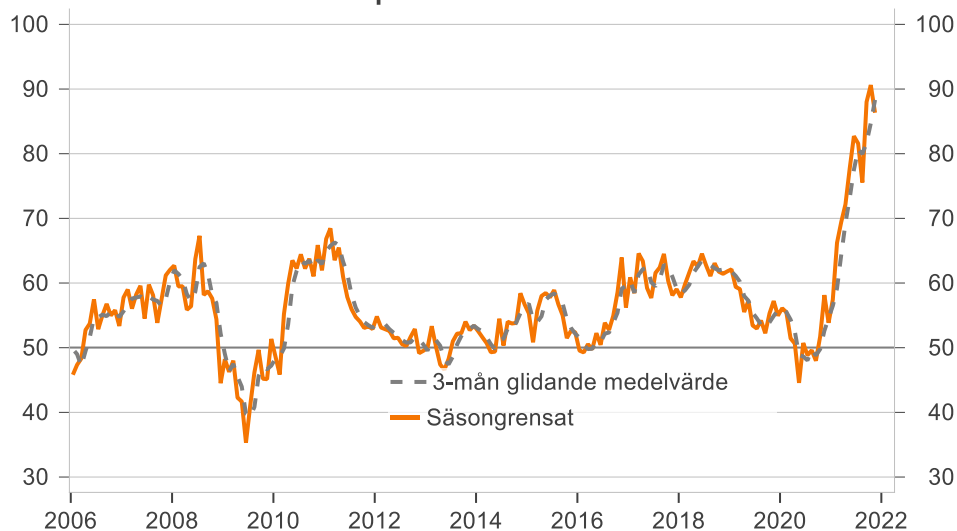
Leverantörernas leveranstider



Index för *leverantörernas insatsvarupriser* har uppvisat en brant uppgång under drygt ett år. Efter toppnivån i oktober (90,6) sjönk indexet i november till 86,3, vilket är den

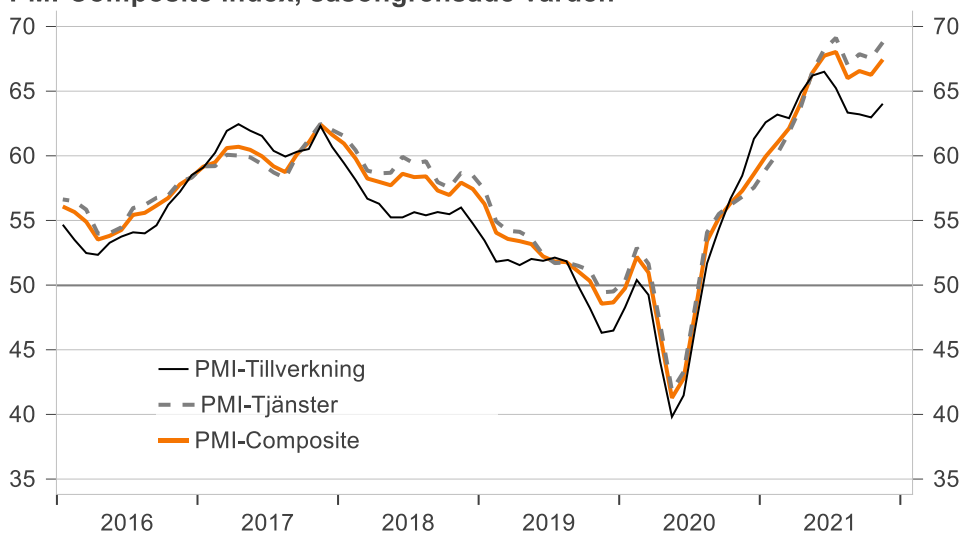
näst högsta nivån i indexets historia. Indexet anger dock endast riktningen och inte hur mycket insatsvarupriserna stiger men är trots allt en tydlig indikation om ett tilltagande kostnadstryck i tjänsteföretagen.

Leverantörernas insatsvarupriser



Silf/Swedbanks **PMI-Composite index** är ett sammanvägt index av inköpschefsindex för tillverkningsindustrin och tjänstesektorn. I november steg indexet med 0,3 indexenheter till 67,2 jämfört med oktober, vilket är något högre än genomsnittet hittills för i år och antyder om en stark konjunktur i näringslivet. Under hösten har det blivit tydligare att det är i tjänsteföretagen som aktiviteten har ökat snabbast sannolikt stöttad av borttagande av coronarestriktioner och ett uppdämt konsumtionsbehov medan expansionen i industrin har dämpats.

PMI-Composite index, säsongrensade värden



Inköpschefsindex – tjänster
Avseende november månad 2021, fortsättning

Sif/Swedbank Inköpschefsindex, säsongrensat

		Ingår i PMI-tjänster					Övriga nyckeltal			Prognos	Sammanvägt inköpschefsindex
		PMI-tjänster	Nya order	Affärsvolym	Sysselsättning	Leverantörernas leveranstider	Orderstock	Leverantörernas insatsvarupriser	Planerad affärsvolym		
2015	jan	56,3	57,6	55,2	56,7	54,7	54,8	55,3	66,0	55,5	
	feb	55,9	56,2	58,1	55,3	53,2	53,5	50,8	65,3	55,1	
	mar	56,8	57,4	60,4	54,2	53,6	55,2	55,7	67,9	55,7	
	apr	54,3	55,4	56,9	49,5	54,2	55,0	58,0	65,5	54,5	
	maj	59,0	60,5	61,6	55,3	56,6	53,4	58,5	67,0	57,8	
	jun	57,4	59,1	58,4	55,3	55,1	49,8	57,8	65,0	56,2	
	jul	55,0	55,0	57,0	54,6	52,9	51,5	58,9	66,0	54,8	
	aug	55,1	56,0	56,3	53,5	53,9	50,1	56,7	64,9	55,5	
	sep	57,4	59,9	59,1	54,4	54,0	53,2	55,0	67,2	56,4	
	okt	57,2	58,6	61,5	52,9	53,3	55,7	51,5	66,0	56,4	
	nov	55,6	57,2	59,2	52,1	51,6	48,8	52,6	65,5	55,3	
	dec	56,3	55,9	59,6	55,7	53,4	55,4	52,4	67,2	56,0	
2016	jan	58,0	62,9	59,3	53,5	52,4	51,6	49,6	67,2	56,9	
	feb	55,2	56,2	54,6	54,6	54,6	50,5	49,3	63,5	54,0	
	mar	54,3	54,5	56,6	53,0	52,5	50,8	50,5	65,1	53,7	
	apr	52,5	49,2	53,6	54,7	54,5	49,2	49,7	63,6	52,8	
	maj	55,3	56,6	54,6	55,7	53,4	52,8	52,2	66,6	54,9	
	jun	55,7	58,0	58,3	50,8	53,0	54,5	50,4	67,9	55,1	
	jul	56,9	58,2	59,6	55,1	53,1	55,2	53,9	64,6	56,3	
	aug	56,0	56,5	58,0	55,0	53,8	56,4	52,8	69,1	55,4	
	sep	57,3	57,7	57,9	56,2	56,8	55,0	54,9	65,9	56,8	
	okt	57,5	59,0	58,5	55,2	56,2	52,5	58,5	68,5	58,1	
	nov	59,2	59,1	62,4	56,6	58,2	57,8	63,9	67,4	58,5	
	dec	58,2	60,9	61,5	54,4	53,0	55,9	56,2	66,5	58,5	
2017	jan	60,2	57,5	64,0	59,3	60,9	55,3	60,9	66,5	60,5	
	feb	59,3	59,4	62,9	57,8	56,0	56,9	58,4	68,5	59,5	
	mar	60,8	61,6	62,7	58,7	59,1	56,2	64,6	73,7	61,8	
	apr	60,0	61,2	62,8	56,2	58,2	58,2	63,4	66,4	60,8	
	maj	58,9	56,7	61,5	57,2	61,1	54,6	59,2	67,4	58,8	
	jun	59,2	59,6	60,7	56,8	59,1	59,4	57,7	68,0	60,3	
	jul	58,0	58,4	57,4	56,6	59,6	55,9	61,6	67,7	58,4	
	aug	57,5	57,6	60,4	54,4	56,9	51,3	62,4	64,1	57,5	
	sep	64,6	65,3	67,9	59,8	64,0	57,8	64,5	70,3	64,5	
	okt	61,6	60,4	64,1	61,0	61,1	56,9	60,3	65,5	61,1	
	nov	61,2	62,5	62,1	60,6	58,5	57,8	58,1	66,7	61,6	
	dec	63,2	62,9	66,7	62,9	59,5	55,8	59,1	64,1	62,1	
2018	jan	60,2	61,4	61,2	59,2	57,9	60,6	57,8	72,8	59,1	
	feb	57,9	57,4	60,2	57,5	56,4	55,9	59,8	72,3	58,1	
	mar	58,4	57,4	58,5	60,5	58,0	57,2	61,6	68,6	57,5	
	apr	59,6	58,5	62,7	62,4	54,8	58,6	63,4	70,9	58,3	
	maj	58,0	59,9	58,0	57,1	55,8	59,5	62,6	65,6	57,3	
	jun	62,1	62,6	62,0	59,1	64,6	57,2	64,5	66,4	60,2	
	jul	58,0	59,8	57,4	58,3	55,4	55,4	62,7	67,0	57,5	
	aug	58,5	58,0	58,9	60,7	56,8	54,2	61,1	69,4	57,5	
	sep	57,3	55,5	61,5	57,7	54,6	54,6	63,1	70,1	56,9	
	okt	56,8	55,5	58,0	60,2	54,0	53,0	61,8	67,1	56,5	
	nov	61,9	64,9	65,3	58,1	56,4	52,7	61,4	67,6	60,4	
	dec	56,7	57,6	57,4	55,8	55,1	55,2	61,8	66,8	55,4	
2019	jan	53,5	53,1	56,1	53,5	50,8	51,9	62,1	65,3	53,0	
	feb	54,6	53,7	57,0	56,2	51,4	54,9	59,4	63,9	53,7	
	mar	54,5	54,4	57,1	54,8	51,4	54,5	59,1	64,1	54,0	
	apr	53,3	53,5	56,3	55,0	47,1	50,9	55,5	66,1	52,5	
	maj	53,1	51,4	57,2	55,7	48,2	54,0	57,2	65,5	53,0	
	jun	50,7	48,5	52,8	56,2	46,5	49,0	53,4	63,5	51,1	
	jul	51,3	47,7	56,2	53,7	49,2	49,9	53,0	64,2	51,3	
	aug	53,2	51,7	57,9	53,5	49,8	47,8	54,2	60,4	52,9	
	sep	49,9	48,2	51,2	53,1	48,3	47,0	52,2	60,5	49,0	
	okt	50,2	50,6	52,5	49,2	48,0	48,6	55,3	59,7	49,1	
	nov	48,1	46,6	50,7	48,5	47,3	44,0	57,2	64,9	47,6	
	dec	50,2	49,0	53,7	50,9	47,1	44,9	55,0	61,7	49,3	
2020	jan	52,7	53,1	53,6	53,0	50,6	48,2	56,1	60,3	52,4	
	feb	55,8	58,1	57,1	49,2	56,7	54,4	55,5	64,3	54,9	
	mar	46,4	40,8	37,1	45,4	69,2	44,0	51,4	38,4	45,6	
	apr	38,6	27,3	30,1	36,9	70,9	34,4	50,6	39,6	37,9	
	maj	40,5	32,8	28,7	41,9	67,1	34,8	44,6	38,9	40,3	
	jun	50,8	54,2	48,1	43,8	55,0	50,2	50,7	54,1	50,1	
	jul	54,2	55,7	53,7	46,7	59,4	52,6	48,8	52,0	53,5	
	aug	57,3	58,7	61,8	50,0	56,7	56,6	49,6	55,1	56,6	
	sep	55,0	59,2	56,4	43,3	57,6	52,4	48,0	57,5	55,4	
	okt	56,3	59,7	58,0	46,0	58,4	55,0	51,7	63,1	57,0	
	nov	59,2	58,6	61,0	50,5	66,7	56,2	58,1	61,0	59,4	
	dec	57,2	56,5	58,3	49,5	64,4	55,7	53,9	66,6	59,4	
2021	jan	60,4	60,4	61,3	54,7	64,9	56,0	57,4	71,0	61,0	
	feb	63,0	65,9	60,5	53,6	70,3	62,3	66,2	71,6	62,6	
	mar	62,1	63,8	56,8	56,9	71,2	62,6	69,5	73,9	62,7	
	apr	66,2	65,6	64,2	57,6	78,5	66,9	72,2	74,5	66,9	
	maj	71,3	74,0	70,5	59,2	79,5	65,0	77,7	74,9	69,7	
	jun	67,2	66,7	68,3	53,9	79,9	65,8	82,7	74,2	66,6	
	jul	68,9	70,6	69,8	57,7	76,0	67,4	81,6	73,3	67,8	
	aug	65,0	62,8	62,9	57,8	78,8	68,0	75,6	74,9	63,6	
	sep	69,7	68,7	64,9	58,6	88,4	69,1	88,0	74,9	68,3	
	okt	68,0	65,2	63,6	59,8	86,4	66,6	90,6	75,7	66,9	
	nov	68,7	68,7	65,0	57,5	84,4	69,4	86,3	75,2	67,2	

Inköpschefsindex – tjänster
Avseende november månad 2021, fortsättning

Sif/Swedbank Inköpschefsindex, faktiska värden

		Ingår i PMI-tjänster				Övriga nyckeltal		Prognos Sammanvägt inköpschefsindex		
		PMI-tjänster	Nya order	Affärsvolym	Sysselsättning	Leverantörernas leveranstider	Orderstock	Leverantörernas insatsvarupriser	Planerad affärsvolym	PMI-Composite
2015	jan	53,8	55,3	52,0	54,6	52,6	54,6	56,6	66,4	53,7
	feb	57,1	58,4	60,3	55,1	52,6	55,1	51,9	66,0	56,3
	mar	58,4	59,2	63,3	55,2	53,9	56,8	57,2	68,8	57,6
	apr	56,2	58,7	58,0	51,3	54,7	57,5	60,0	64,7	56,7
	maj	61,0	62,3	65,1	56,9	57,7	54,2	59,6	67,8	59,8
	jun	58,5	59,8	59,8	57,8	55,4	50,0	58,3	64,4	57,8
	jul	54,2	52,3	54,6	56,2	55,3	49,2	58,7	66,9	53,4
	aug	53,6	53,7	54,4	52,2	53,8	50,0	55,8	64,5	54,3
	sep	58,4	60,9	60,3	56,2	53,7	54,1	54,2	67,5	57,3
	okt	56,8	57,9	61,6	52,6	53,2	54,2	50,5	64,1	55,5
	nov	54,1	56,4	57,4	49,5	50,5	47,4	49,5	64,4	53,6
	dec	54,5	54,7	57,3	52,1	53,2	53,6	51,1	68,1	53,7
2016	jan	55,5	60,0	56,3	51,6	50,5	51,1	50,0	67,7	55,0
	feb	56,1	58,1	56,5	54,4	53,9	52,2	50,0	64,5	55,1
	mar	56,0	56,3	59,4	54,2	53,1	52,1	52,7	65,8	55,7
	apr	54,6	52,8	54,9	56,7	55,0	51,7	51,1	62,8	55,1
	maj	57,1	58,7	57,6	56,6	54,4	53,9	53,8	67,0	56,8
	jun	56,9	59,2	59,7	53,4	52,9	54,6	51,7	67,2	56,6
	jul	55,8	54,8	57,1	56,0	55,5	53,0	52,4	65,5	54,6
	aug	54,2	53,6	55,4	54,3	53,6	55,6	52,4	68,3	53,9
	sep	58,3	59,0	58,9	58,1	56,5	56,1	54,2	66,7	57,7
	okt	57,1	58,0	58,6	54,6	56,1	51,3	57,4	66,4	57,1
	nov	57,9	58,5	61,3	53,6	57,1	56,7	61,4	66,2	57,0
	dec	56,7	60,1	59,5	51,4	52,8	54,2	54,7	67,6	56,5
2017	jan	57,6	54,6	61,2	57,3	58,7	54,8	61,3	67,1	58,5
	feb	60,2	61,2	64,9	57,8	55,2	58,8	59,3	70,1	60,7
	mar	62,6	63,5	65,3	60,1	60,0	57,5	66,9	74,0	63,8
	apr	62,3	64,9	64,3	58,4	59,0	60,4	64,1	66,0	63,0
	maj	60,4	58,7	63,6	57,2	62,3	55,8	61,2	67,5	60,4
	jun	60,4	60,7	62,1	59,4	58,7	59,3	59,6	67,1	61,8
	jul	56,8	54,6	55,2	57,2	62,0	53,9	60,4	68,4	56,7
	aug	55,9	55,1	58,0	54,3	56,5	50,0	62,3	63,0	56,2
	sep	65,5	66,4	68,5	61,6	63,9	59,0	63,0	71,2	65,4
	okt	60,9	59,3	63,8	60,1	60,9	55,8	59,4	63,6	60,1
	nov	59,9	61,6	61,5	57,5	57,6	57,0	56,0	65,5	60,2
	dec	61,6	62,0	64,4	59,9	59,4	53,8	57,0	65,0	60,1
2018	jan	57,8	58,6	58,6	57,4	55,7	60,0	58,0	73,5	57,1
	feb	59,3	59,8	62,8	57,8	55,6	58,5	61,0	74,4	59,7
	mar	60,3	59,6	60,8	62,2	59,1	58,4	63,4	68,7	59,6
	apr	62,1	62,5	64,4	64,8	55,6	60,6	64,4	70,9	60,6
	maj	59,2	61,7	59,6	56,4	57,1	60,5	64,9	65,6	58,7
	jun	63,0	62,9	63,2	61,8	64,0	56,6	66,2	65,4	61,3
	jul	56,8	55,9	55,9	58,8	57,4	53,7	61,8	67,7	55,9
	aug	57,4	56,3	56,9	61,1	56,3	52,8	61,1	68,1	56,6
	sep	58,1	56,8	61,5	59,5	54,7	56,1	60,8	71,0	57,7
	okt	55,7	53,9	57,1	59,0	53,9	51,9	60,9	65,4	55,1
	nov	60,6	63,7	65,1	54,8	55,5	52,1	59,6	66,4	58,9
	dec	55,0	56,3	54,9	52,8	54,9	52,8	59,9	67,6	53,3
2019	jan	51,2	50,6	53,5	51,8	48,8	51,2	62,4	65,9	51,1
	feb	56,4	56,8	60,1	56,8	50,7	58,1	60,8	66,2	55,7
	mar	56,5	56,7	59,2	56,7	52,4	55,5	60,4	64,0	56,0
	apr	55,8	57,5	58,2	57,5	48,0	52,7	56,9	66,4	54,8
	maj	54,1	53,3	58,7	54,7	49,3	54,7	60,0	65,3	54,3
	jun	51,3	48,0	54,1	58,9	45,9	48,0	54,8	62,3	52,0
	jul	50,3	44,1	55,2	54,4	50,7	48,5	52,2	64,7	49,9
	aug	52,5	50,7	56,3	54,2	49,3	46,5	53,5	59,2	52,4
	sep	50,5	49,3	50,8	54,5	48,5	48,5	50,0	61,2	49,6
	okt	48,7	48,5	50,8	47,7	47,7	47,7	54,6	58,5	47,5
	nov	46,8	45,1	50,7	45,1	46,5	43,8	54,9	63,9	46,0
	dec	48,0	46,9	50,8	47,7	46,9	42,3	53,1	62,3	46,8
2020	jan	50,4	50,7	50,7	51,4	48,6	47,1	56,4	60,7	50,5
	feb	58,0	61,9	60,5	50,0	56,0	58,2	56,7	66,4	57,2
	mar	48,6	43,3	39,2	47,5	70,8	45,0	53,3	38,3	47,8
	apr	41,2	31,2	32,0	39,3	72,1	36,1	52,5	40,2	40,2
	maj	41,9	35,1	30,6	41,0	68,7	35,1	46,3	38,8	41,9
	jun	50,9	52,8	49,3	46,5	54,2	48,6	52,8	52,8	50,7
	jul	53,4	52,4	53,2	47,6	61,3	51,6	48,4	52,4	52,3
	aug	56,9	58,3	60,6	50,8	56,1	55,3	48,5	53,8	56,4
	sep	55,5	60,3	55,6	44,4	57,9	54,0	46,0	57,9	55,9
	okt	54,4	57,3	55,8	44,2	58,0	54,4	50,7	62,3	55,1
	nov	57,7	57,0	60,9	46,9	65,6	56,3	55,5	60,2	57,6
	dec	54,7	53,7	55,2	46,3	64,2	53,0	52,2	67,2	56,6
2021	jan	58,0	58,2	58,2	53,3	62,3	54,9	56,6	71,3	59,1
	feb	65,5	70,3	64,1	54,7	69,5	66,4	67,2	73,4	65,2
	mar	64,4	66,4	59,0	59,0	73,1	63,4	71,6	73,9	65,0
	apr	68,7	69,2	65,8	60,0	80,0	68,3	74,2	75,0	69,2
	maj	72,9	76,6	72,7	58,6	81,3	64,8	79,7	75,0	71,6
	jun	67,1	64,8	69,7	56,6	78,7	63,9	85,3	73,0	67,0
	jul	68,5	67,7	69,6	58,8	78,4	66,7	80,4	73,5	66,8
	aug	64,7	62,7	61,9	58,5	78,0	67,0	74,6	73,7	63,5
	sep	70,0	69,8	63,8	59,5	88,8	70,7	86,2	75,0	68,7
	okt	65,8	62,7	61,0	57,6	85,6	66,1	89,0	75,4	64,7
	nov	67,1	67,0	65,1	53,8	83,0	69,8	84,0	74,5	65,2

Silf / Swedbanks Inköpschefsindex för tjänster – mål och metodik

<i>Historik</i>	Silf och Swedbank AB, publ gör den första gemensamma – interna – beräkningen av "Inköpschefsindex för den privata tjänstesektorn" för de fyra ingående komponenterna under 2005. I december 2010 offentliggjordes indextalet för första gången. Förebild var det amerikanska inköpschefsindexet för övriga näringslivet, Non-Manufacturing Index, och det svenska PMI som för första gången publicerades i november 1994.	
<i>Deltagare</i>	Över 200 inköpschefer i den privata tjänstesektorn.	
<i>Publicering</i>	Tredje bankdagen i varje månad, kl 08:30.	
<i>Undersökningsperiod</i>	Jämförelse med föregående månad.	
<i>Sammansättning av PMI – tjänster (%)</i>	Orderingång (i det egna företaget)	35
	Affärsvolym (i det egna företaget)	25
	Sysselsättning (i det egna företaget)	20
	Leverantörernas leveranstider	20
<i>Övriga nyckeltal (ingår ej i PMI – tjänster)</i>	Orderstock Leverantörernas insatsvarupriser Planerad affärsvolym närmaste halvåret	
<i>Frågebatteriet</i>	Frågorna som ställs till respondenterna avser månatliga förändringar där respondenterna får svara på om det har ökat, minskat eller har varit en oförändrad utveckling jämfört med närmast föregående månad	
<i>Mål</i>	Snabb konjunkturindikator Enkel statistik och lätt tolkning Statistik med relativt korta publiceringsintervaller Ständig kontakt med välinformerad yrkesgrupp	
<i>Beräkning</i>	Enligt s k diffusionsindex. Positiva förändringar tas fram i procent för de fem delindexarna. Till detta tal adderas den procentuella andelen oförändrade svar multiplicerat med 0,5. Sedan viktas de olika delindexarna enligt ovan för att komma fram till totalindex. Inköpschefsindex för tjänster anger inga aktivitetsnivåer utan månadsvisa förändringar av konjunkturen i tjänstesektorn. De säsongrensade siffrorna redovisas i första hand.	
<i>"Break even"</i>	Skiljelinjen mellan upp- och nedgång i konjunkturen bland tjänsteföretagen har – i linje med amerikansk praxis – fastställts till 50. Någon överdriven exakt tillämpning av denna gräns eller "neutral" tillväxtzon bör dock inte göras. 49,7 eller 50,3 ger inte särskilt olikartade konjunktursignaler utifrån totalindexet för PMI – tjänster.	

- "Composite index"** Från och med januari 2019 publicerar Swedbank/Silf ett *Composite index* för Inköpschefsindex. Composite indexet bygger på Inköpschefsindex för tillverkningsindustrin och för tjänstesektorn. SCB:s vikter för produktionsvärdeindex (PVI) används, där industrin får en vikt om 28 procent och tjänstesektorn för 72 procent. Sammanvägningen bygger på säsongrensade värden från de traditionella PMI-undersökningarna från och med oktober 2005. Composite Index är en snabb månatlig konjunkturindikator för hela ekonomin och som samvarierar väl med BNP-tillväxten. Indexet publiceras tredje vardagen i varje månad kl 08:30 i samband med att tjänste-PMI offentliggörs.
- Säsongrensning** Swedbank/Silf använder en utveckling av X-11 algoritmen som säsongrensning (X-13-ARIMA SEATS) för inköpschefsindex för industrin och för tjänstesektorn från och med januari 2019. Programmet har utvecklats av US Census Bureau och ingår i Macrobonds applikationer, se bifogad länk <https://help.macrobond.com/analyses/filters/seasonaladjustmentx13/>. Den nya säsongrensningssmetoden innebär att tidigare publicerade säsongrensade serier har reviderats. De äldre säsongrensade serierna kommer dock att finnas tillgängliga i Macrobonds databaser eller hos Swedbank.

Vid framtagningen och analysen av Inköpschefsindex (PMI – Purchasing Managers Index) tror vi oss ha använt tillförlitliga källor och bearbetningsrutiner. Swedbank AB (publ) och Silf kan dock inte garantera analysernas riktighet eller fullständighet och påtar sig inte något ansvar för innehållets, siffrornas, bearbetningens, kommentarernas eller övrig informations riktighet eller fullständighet.

Detta material är framställt i informationssyfte och ska inte anses utgöra en investeringsrekommendation enligt artikel 3(1)(35) Marknadsmisbruksförordningen nr 596/2014 ("MAR") och mottagaren bör inte teckna sig i eller köpa några finansiella instrument eller värdepapper enbart på grundval av informationen som nämns här. Materialet utgör inte heller ett erbjudande om att köpa eller sälja finansiella instrument, ingå en transaktion som involverar något finansiellt instrument eller någon handelsstrategi eller ses som någon officiell bekräftelse eller officiell värdering av någon transaktion som nämns här. Vidare är materialet inte avsett att utgöra någon ekonomisk och/eller juridisk rådgivning. Mottagaren uppmanas att basera eventuella beslut på annat underlag.

Varken Swedbank AB (publ), Silf eller dess anställda ska kunna göras ansvariga för förlust eller skada, direkt eller indirekt, på grund av eventuella fel eller brister i detta material. Mottagaren är ensam ansvarig för vad den väljer att göra med informationen i detta material.

Inget av materialet, varken i dess helhet eller delar av innehåller, får överföras, kopieras eller distribueras till någon annan part om inte annat avtalats skriftligen med Swedbank AB (publ) och Silf.