

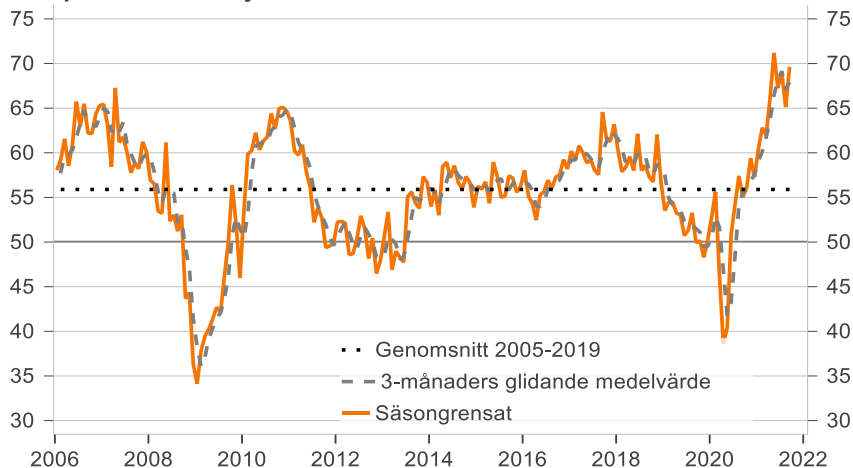
Inköpschefsindex – tjänster

2021-10-05 08:30

PMI-tjänster ökade i september till 69,6: tillväxten tar ny fart

- Inköpschefsindex för privata tjänstesektorn (**PMI-tjänster**) steg i september till 69,6, vilket är den näst högsta nivån i indexets historia. Expansionen i tjänstesektorn fortsätter med hög fart, vilket också har bidragit till ett ökat nyanställningsbehov även om stigande insatsvarupriser och längre leveranstider på sikt kan bli hämmande på tillväxten, säger Jörgen Kennemar, ansvarig för analysen av inköpschefsindex.
- Samtliga delindex steg i september. Orderingång och leveranstider svarade för de största bidragen till uppgången i PMI-tjänster med vardera 1,9 indexenheter följt av affärsvolym (0,5 indexenheter) och sysselsättning (0,2 indexenheter).
- Insatsvarupriserna i tjänstesektorn har stigit brant under tredje kvartalet. I september steg index för leverantörernas insatsvarupriser till en ny rekordnivå (88,7). De högre insatsvarupriserna sker samtidigt som delindex för leveranstider fortsätter att stiga och nådde i september rekordhöga 88,4, vilket kan vara tecken på att det finns kapacitetsbrister även inom tjänstesektorn.
- Silf/Swedbanks **PMI-Composite** index noterades till 68,2 i september från 63,7 i augusti drivet av tjänstesektorn. Det är den näst höga nivån i indexets historia, vilket visar på en stark konjunkturuppgång i näringslivet och som kan få ytterligare fart nu när coronarestriktionerna har tagits bort, säger Jörgen Kennemar.

Inköpschefsindex-tjänster



PMI – tjänster

(Purchasing Managers' Index - Services)

Säsongrensat

2021	sep	69,6
	aug	65,1
	jul	69,0
	jun	67,3
	maj	71,2
	apr	66,2
	mar	62,0
	feb	62,8
	jan	60,5
	dec	57,3
	nov	59,4
	okt	56,1
2020	sep	55,0

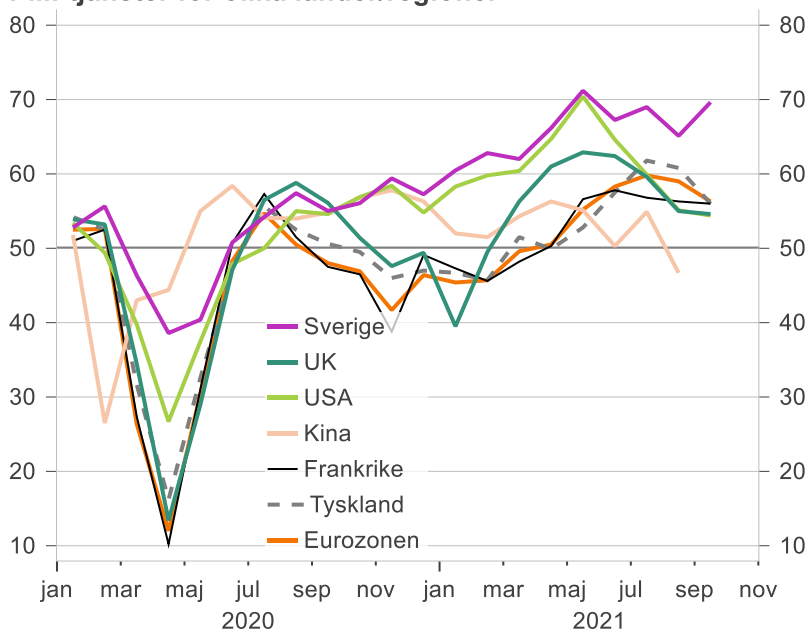
Inköpschefsindex (PMI - Purchasing Managers Index) är en konjunkturmätare för den svenska ekonomin som genomförs i samarbete mellan Swedbank och Silf för dels tillverkningsindustrin dels tjänstesektorn. Målet med PMI är att snabbt mäta den rådande konjunktoren. Varje månad inhämtas konjunkturstatistik från inköpschefer som ingår i en svarspanel. Ett indextal över 50 indikerar tillväxt medan ett indextal under 50 innebär en nedgång. Inköpschefsindex för tillverkningsindustrin publiceras den första bankdagen varje månad kl. 08:30 och Inköpschefsindex för tjänstesektorn publiceras den tredje bankdagen varje månad kl. 08:30. Undersökningen för PMI-tjänster gjordes mellan 10–28 september.

Nästa publicering av Inköpschefsindex – tjänster och PMI-Composite: onsdagen den 3 november 2021

Jörgen Kennemar, Swedbank Public Affairs, tfn 070 – 643 83 29, jorgen.kennemar@swedbank.se
Anna Sjöblom, Silf, tfn 073 – 518 70 11, ansj@silf.se

Inköpschefsindex för den svenska privata tjänstesektorn (**PMI – tjänster**) mäter aktiviteten i de större tjänsteföretagen som är verksamma i Sverige. I september steg det säsongsrensade indexet med 4,5 indexenheter till 69,6 jämfört med augusti och nådde den högsta indexnivån sedan i maj i år. Det är en rejäl återhämtning efter den breda nedgången i augusti (3,9 indexenheter). Stora månatliga svängningar ska dock tolkas med viss försiktighet varför det kan vara lämpligt att se utvecklingen över flera månader. Ett tre månaders glidande medelvärde visar att PMI-tjänster har stabiliserats kring 68-nivån, indexnivåer som signalerar om en fortsatt hög fart i svensk tjänstesektor. Sverige går därmed på tvärs jämfört med euroländerna och USA där PMI-talen har backat under de senaste månaderna.

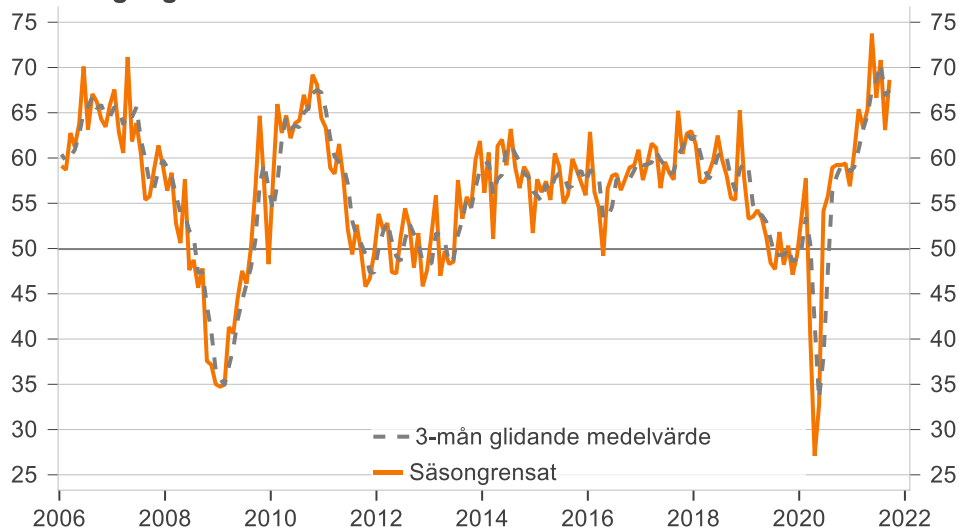
PMI-tjänster för olika länder/regioner



Källa: IHS Markit och Swedbank

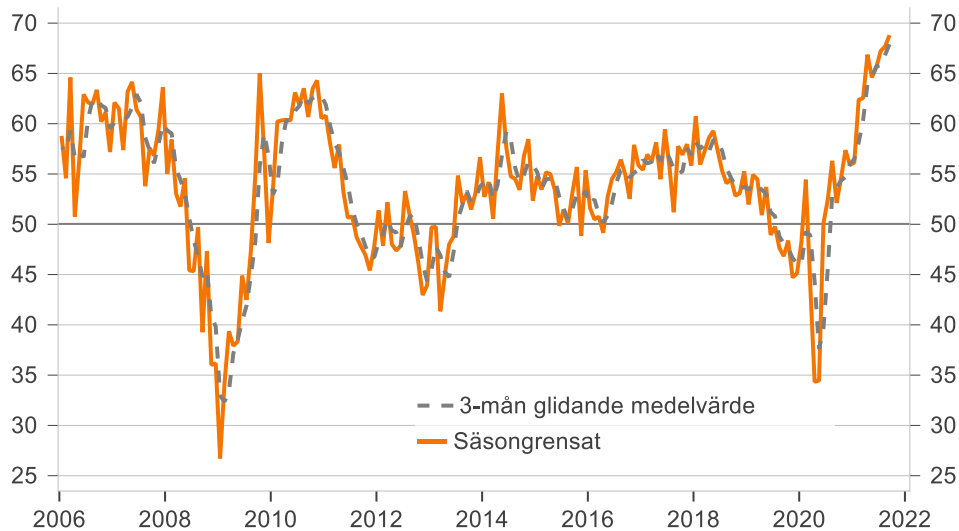
Delindex för **ordergång** steg med 5,5 indexenheter till 68,6 jämfört med augusti och tog därmed tillbaka en del av fallet i augusti då indexet föll med hela 7,7 indexenheter. Ordergången är normalt sett volatil och stora månatliga svängningar är därför inte ovanligt. Att utfallet för tredje kvartalet sjönk till 68,6 från andra kvartalets 67,5 ändrar inte bilden av ett fortsatt gynnsamt orderläge i tjänstesektorn när en övervikt av tjänsteföretagen rapporterar om en ökad ordergång.

Orderingång



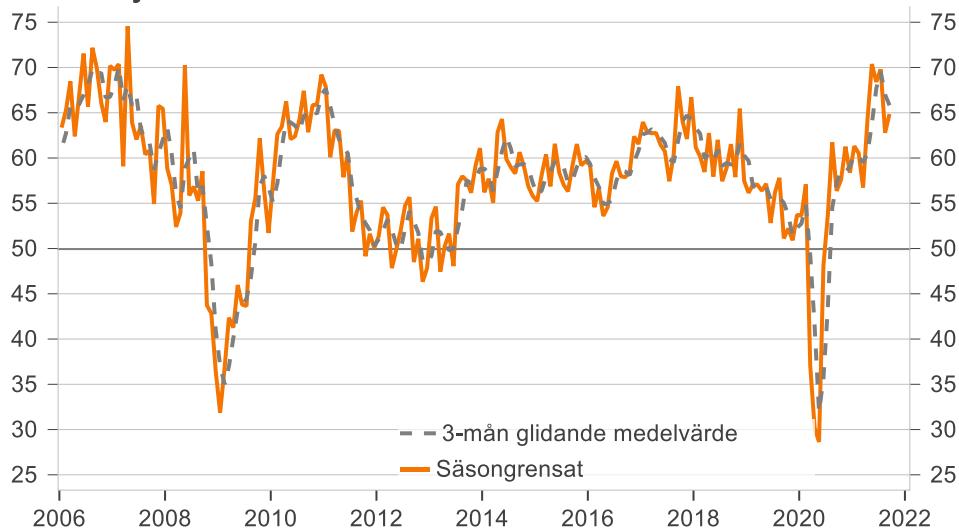
Likväl som för orderingången har tjänsteföretagens orderstockar förbättrats på bred front under det senaste året. I september noterades index för *orderstockar* till 68,8 vilket är något högre jämfört med i augusti. Utfallet är ännu ett styrkebesked om det fördelaktiga orderläge som tjänstesektorn för närvarande befinner sig i.

Orderstockar



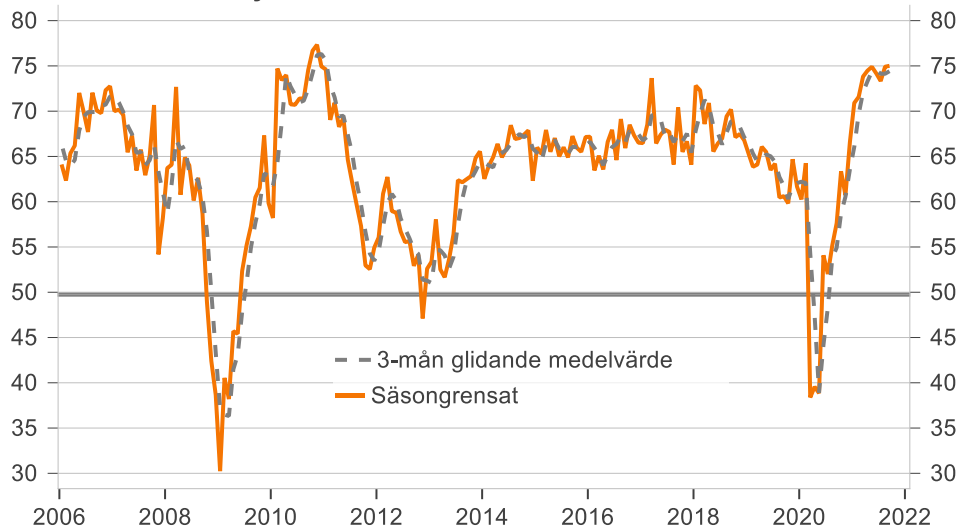
Delindex för **affärsvolym/produktion** steg i september med 2,1 indexenheter till 64,9 efter att ha fallit med sju indexenheter i augusti. Septemberutfallet visar att affärsvolymen fortsätter att stiga hos en majoritet av tjänsteföretagen även om riktningen i indexet kan antyda om att toppen har passerats. Mer data behövs dock för att bedöma om det är en tillfällig nedväxling eller om det är tecken på kapacitetsbegränsningar i synnerhet tjänsteföretag med nära koppling till industrin.

Affärsvolym



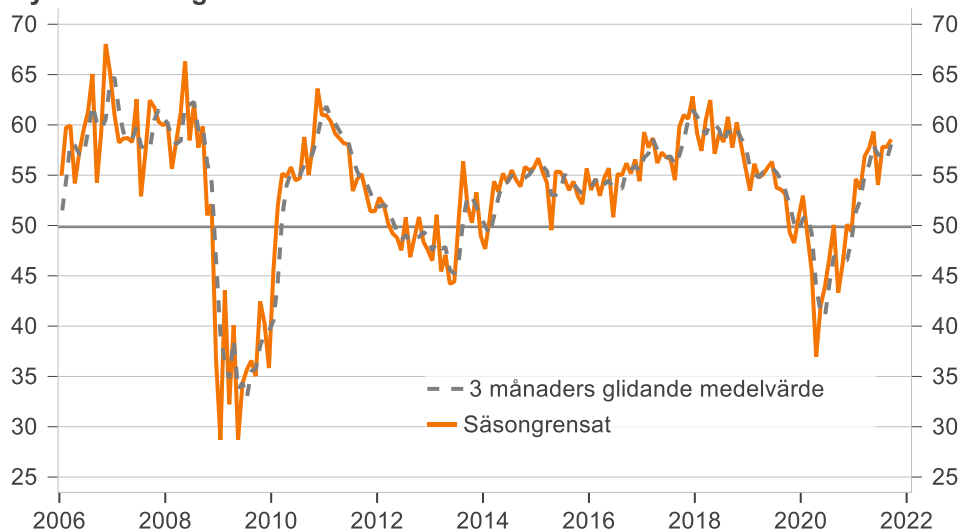
Tjänsteföretagens *affärsvolymplaner* för närmaste halvåret var i stort sett oförändrade i september jämfört med augusti. Indexet noterades till 75,0 och har sedan september förra året stigit med drygt 17 indexenheter. Tjänsteföretagen har blivit allt mer positiva om marknadsutsikterna under loppet av 2021 inte minst nu när coronarestriktionerna tas bort. Att den månatliga ökningen i indexet har börjat plana ut under de senaste månaderna kan dock vara ett tecken på att vi närmar oss toppen i indexet.

Planerad affärsvolym



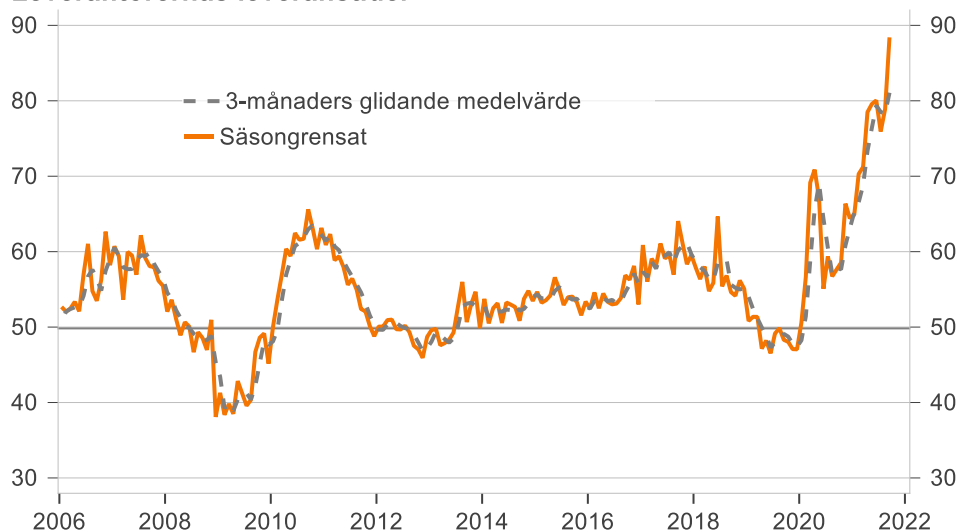
Delindex för **sysselsättning** ökade i september till 58,6 från 57,8 i augusti, vilket är den högsta nivån sedan maj i år och tredje månaden i rad som indexet stiger. Det står alltmer klart att sysselsättningsökningen omfattar allt fler företag i tjänstesektorn när indexet för sjunde månaden i rad är över det historiska snittet (53,6). På årsbasis blir återhämtningen än tydligare. Sedan september förra året har delindexet stigit med 15,2 indexenheter.

Sysselsättning



Delindex för **leverantörernas leveranstider** ökade med hela 9,5 indexenheter till rekordhöga 88,4 och bidrog med 1,9 indexenheter till ökningen i PMI-tjänster. Septemberutfallet visar att stigande leveranstider berör flertalet tjänsteföretag, vilket sannolikt är en avspeglning av ett tilltagande efterfrågetryck i tjänstesektorn. En trend som pågått under hela pandemin. Samtidigt är många tjänsteföretag nära sammankopplade till industrin och påverkas antingen direkt eller indirekt av de utbudsstörningar som många industriföretag har erfarit under de senaste månaderna. Hur detta kommer att påverka tjänsteföretagens verksamhet är för tidigt att bedöma men kan på sikt begränsa tjänsteföretagens affärsvolym och leda till nedreviderade affärsplaner.

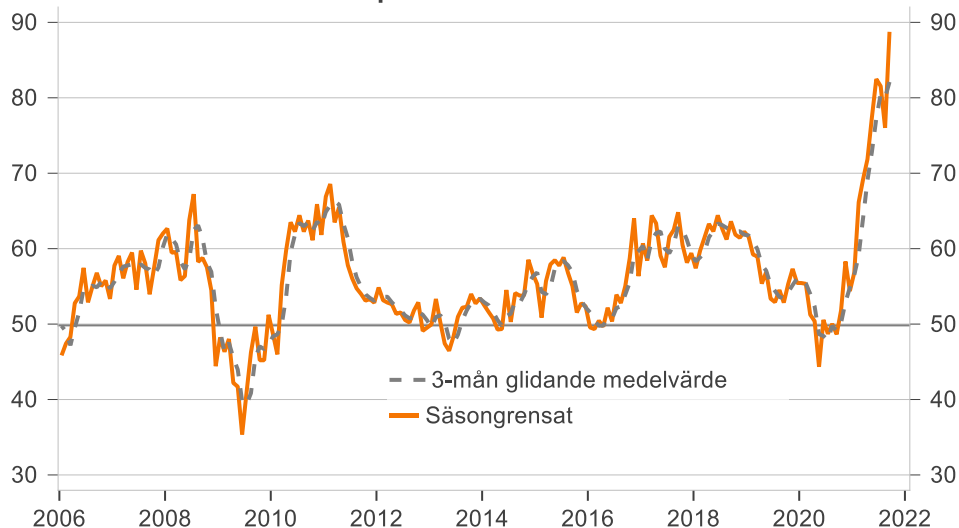
Leverantörernas leveranstider



Index för *leverantörernas insatsvarupriser* har stigit brant under tredje kvartalet och nådde i september en ny toppnivå (88,7). Det är en uppgång med hela 12,7 indexenheter jämfört med augusti och är den största månatliga ökningen i indexets

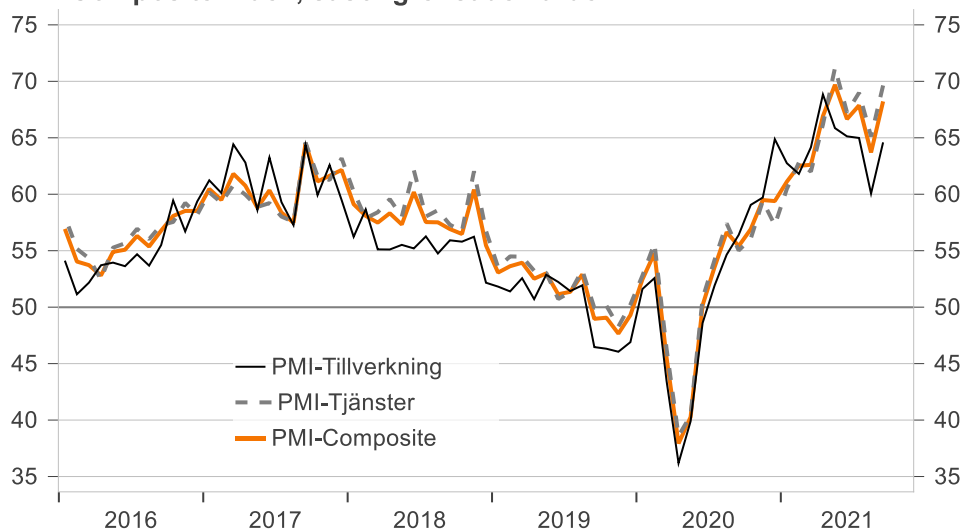
historia. Även om indexet endast anger riktningen och inte hur mycket insatsvarupriserna stiger är det trots allt en tydlig indikation om ett högre kostnadstryck i tjänsteföretagen. Något som har förstärkts under hösten och som på sikt kan leda till högre tjänstepriser.

Leverantörernas insatsvarupriser



Silf/Swedbanks **PMI-Composite index** är ett sammanvägt index av inköpschefsindex för tillverkningsindustrin och tjänstesektorn. Efter nedgången i augusti tog expansionen i näringslivet ny fart i september även om enskilda månadsutfall inte ska övertolkas. Totalindexet noterades till 68,2 från 63,7 och nådde den högsta nivån sedan maj, drivet av tjänstesektorn. Det är historiskt höga indexnivåer och långt över historiska snittet (55,5), vilket tyder på en utbredd expansionsökning i näringslivet. Ännu finns det inga entydiga tecken på en större inbromsning såvida inte utbudsbristerna förvärras eller kostnadstrycket tilltar under det närmaste kvartalet.

PMI-Composite index, säsongrensade värden



Inköpschefsindex – tjänster
Avseende september månad 2021, fortsättning

Silf/Swedbank Inköpschefsindex, säsongrensat

		Ingår i PMI-tjänster				Övriga nyckeltal			Prognos		Sammanvägt inköpschefsindex
		PMI-tjänster	Nya order	Affärsvolym	Sysselsättning	Leverantörernas leveranstider	Orderstock	Leverantörernas insatsvarupriser	Planerad affärsvolym	PMI-Composite	
2015	jan	56,3	57,7	55,2	56,7	54,7	54,8	55,3	66,0	55,5	
	feb	55,9	56,2	58,1	55,3	53,2	53,5	50,9	65,3	55,1	
	mar	56,8	57,4	60,4	54,2	53,6	55,2	55,7	67,9	55,7	
	apr	54,3	55,4	56,9	49,5	54,2	55,0	57,9	65,5	54,5	
	maj	59,0	60,5	61,6	55,3	56,6	53,4	58,5	67,0	57,7	
	jun	57,4	59,1	58,4	55,3	55,1	49,9	57,8	65,0	56,2	
	jul	55,0	55,0	57,0	54,6	52,9	51,5	58,8	66,0	54,8	
	aug	55,2	56,0	56,3	53,5	54,0	50,1	56,8	64,9	55,5	
	sep	57,4	59,9	59,1	54,4	54,0	53,2	55,0	67,2	56,4	
	okt	57,2	58,6	61,5	52,9	53,3	55,7	51,5	66,0	56,4	
	nov	55,6	57,3	59,2	52,1	51,6	48,9	52,7	65,5	55,3	
	dec	56,3	55,9	59,6	55,7	53,4	55,4	52,4	67,1	56,0	
2016	jan	58,0	62,9	59,3	53,5	52,4	51,6	49,6	67,2	56,9	
	feb	55,2	56,2	54,6	54,6	54,6	50,5	49,3	63,5	54,0	
	mar	54,3	54,5	56,6	53,0	52,5	50,8	50,4	65,1	53,7	
	apr	52,5	49,2	53,6	54,8	54,5	49,2	49,7	63,6	52,8	
	maj	55,3	56,6	54,5	55,7	53,4	52,7	52,2	66,6	54,9	
	jun	55,7	58,0	58,3	50,8	53,0	54,5	50,3	67,9	55,1	
	jul	56,9	58,2	59,6	55,1	53,1	55,2	53,9	64,6	56,3	
	aug	56,0	56,5	58,0	55,0	53,8	56,4	52,8	69,1	55,4	
	sep	57,3	57,7	57,9	56,2	56,9	54,9	55,0	65,9	56,8	
	okt	57,5	59,0	58,5	55,2	56,3	52,5	58,7	68,5	58,1	
	nov	59,2	59,2	62,4	56,6	58,1	57,9	64,0	67,3	58,5	
	dec	58,2	60,9	61,5	54,4	53,0	55,9	56,4	66,5	58,5	
2017	jan	60,2	57,6	64,0	59,3	60,9	55,4	60,7	66,5	60,5	
	feb	59,3	59,4	62,9	57,7	56,0	56,9	58,4	68,5	59,5	
	mar	60,8	61,6	62,7	58,7	59,1	56,2	64,4	73,7	61,8	
	apr	60,0	61,1	62,8	56,2	58,2	58,2	63,4	66,4	60,8	
	maj	58,9	56,7	61,5	57,3	61,1	54,5	59,1	67,4	58,8	
	jun	59,2	59,6	60,7	56,8	59,1	59,4	57,5	68,0	60,3	
	jul	58,0	58,4	57,4	56,6	59,6	55,9	61,6	67,7	58,4	
	aug	57,6	57,6	60,4	54,5	56,9	51,2	62,5	64,1	57,5	
	sep	64,6	65,2	67,9	59,8	64,1	57,8	64,8	70,4	64,5	
	okt	61,6	60,5	64,1	61,0	61,1	56,9	60,5	65,5	61,1	
	nov	61,3	62,7	62,1	60,6	58,3	58,0	58,2	66,7	61,6	
	dec	63,2	63,0	66,7	62,8	59,5	55,8	59,4	64,1	62,1	
2018	jan	60,2	61,5	61,2	59,2	57,9	60,7	57,4	72,8	59,1	
	feb	57,9	57,3	60,2	57,4	56,4	55,9	59,7	72,3	58,1	
	mar	58,4	57,4	58,5	60,5	58,0	57,2	61,5	68,6	57,5	
	apr	59,6	58,4	62,8	62,5	54,8	58,6	63,3	70,9	58,3	
	maj	58,0	59,8	57,9	57,1	55,9	59,3	62,3	65,5	57,3	
	jun	62,1	62,5	62,0	59,1	64,7	57,3	64,4	66,4	60,2	
	jul	58,0	59,8	57,4	58,3	55,4	55,3	62,7	67,0	57,5	
	aug	58,6	58,1	58,9	60,8	56,8	54,1	61,2	69,4	57,5	
	sep	57,3	55,6	61,5	57,7	54,6	54,5	63,6	70,2	56,9	
	okt	56,7	55,4	57,9	60,2	54,1	52,8	61,9	67,1	56,5	
	nov	62,0	65,3	65,5	58,0	56,2	53,1	61,4	67,5	60,4	
	dec	56,7	57,8	57,5	55,7	55,1	55,3	62,2	66,8	55,5	
2019	jan	53,5	53,3	56,2	53,5	50,8	52,0	61,6	65,3	53,1	
	feb	54,5	53,5	57,1	56,1	51,4	54,9	59,2	63,9	53,6	
	mar	54,5	54,2	57,1	54,8	51,4	54,5	59,0	64,1	53,9	
	apr	53,2	53,4	56,4	55,1	47,2	50,9	55,4	66,1	52,5	
	maj	53,0	51,3	57,2	55,8	48,2	53,7	56,9	65,5	53,0	
	jun	50,7	48,4	52,8	56,3	46,5	48,9	53,4	63,5	51,1	
	jul	51,3	47,7	56,2	53,8	49,1	49,8	52,9	64,2	51,4	
	aug	53,3	51,8	57,8	53,6	49,9	47,6	54,5	60,5	52,9	
	sep	49,9	48,2	51,1	53,1	48,3	46,8	52,8	60,6	49,0	
	okt	50,1	50,3	52,2	49,3	48,0	48,4	55,3	59,8	49,1	
	nov	48,3	47,1	50,9	48,3	47,1	44,7	57,3	64,7	47,7	
	dec	50,2	49,2	53,7	50,8	47,1	45,1	55,5	61,7	49,3	
2020	jan	52,8	53,4	53,6	53,0	50,6	48,3	55,4	60,3	52,5	
	feb	55,6	57,7	57,1	49,2	56,7	54,4	55,3	64,3	54,8	
	mar	46,4	40,5	37,1	45,4	69,2	44,0	51,3	38,4	45,6	
	apr	38,6	27,1	30,2	37,0	70,9	34,3	50,4	39,6	37,9	
	maj	40,4	32,6	28,6	42,0	67,1	34,5	44,3	38,9	40,3	
	jun	50,8	54,1	48,1	44,0	55,1	50,1	50,6	54,1	50,2	
	jul	54,2	55,8	53,7	46,8	59,4	52,5	48,7	52,0	53,6	
	aug	57,4	58,9	61,7	50,1	56,7	56,3	50,0	55,2	56,6	
	sep	55,0	59,2	56,4	43,3	57,6	52,1	48,6	57,6	55,4	
	okt	56,1	59,2	57,6	46,2	58,5	54,6	51,8	63,4	56,9	
	nov	59,4	59,4	61,3	50,1	66,4	57,4	58,3	60,7	59,5	
	dec	57,3	56,9	58,4	49,4	64,4	55,9	54,4	66,5	59,4	
2021	jan	60,5	60,7	61,3	54,6	64,9	56,1	56,8	70,9	61,1	
	feb	62,8	65,4	60,5	53,6	70,3	62,4	66,1	71,6	62,5	
	mar	62,0	63,4	56,7	56,9	71,2	62,5	69,2	73,8	62,6	
	apr	66,2	65,3	64,3	57,7	78,5	66,9	71,9	74,5	66,9	
	maj	71,2	73,7	70,4	59,3	79,6	64,6	77,4	74,9	69,7	
	jun	67,3	66,7	68,4	54,0	80,0	65,6	82,5	74,2	66,7	
	jul	69,0	70,8	69,8	57,8	75,9	67,2	81,5	73,3	67,9	
	aug	65,1	63,1	62,8	57,8	78,9	67,7	76,0	74,9	63,7	
	sep	69,6	68,6	64,9	58,6	88,4	68,8	88,7	75,0	68,2	

Inköpschefsindex – tjänster
Avseende september månad 2021, fortsättning

Sif/Swedbank Inköpschefsindex, faktiska värden

		Ingår i PMI-tjänster				Övriga nyckeltal			Prognos Sammanvägt inköpschefsindex	
		PMI-tjänster	Nya order	Affärsvolym	Sysselsättning	Leverantörernas leveranstider	Orderstock	Leverantörernas insatsvarupriser	Planerad affärsvolym	PMI-Composite
2015	jan	53,8	55,3	52,0	54,6	52,6	54,6	56,6	66,4	53,7
	feb	57,1	58,4	60,3	55,1	52,6	55,1	51,9	66,0	56,3
	mar	58,4	59,2	63,3	55,2	53,9	56,8	57,2	68,8	57,6
	apr	56,2	58,7	58,0	51,3	54,7	57,5	60,0	64,7	56,7
	maj	61,0	62,3	65,1	56,9	57,7	54,2	59,6	67,8	59,8
	jun	58,5	59,8	59,8	57,8	55,4	50,0	58,3	64,4	57,8
	jul	54,2	52,3	54,6	56,2	55,3	49,2	58,7	66,9	53,4
	aug	53,6	53,7	54,4	52,2	53,8	50,0	55,8	64,5	54,3
	sep	58,4	60,9	60,3	56,2	53,7	54,1	54,2	67,5	57,3
	okt	56,8	57,9	61,6	52,6	53,2	54,2	50,5	64,1	55,5
	nov	54,1	56,4	57,4	49,5	50,5	47,4	49,5	64,4	53,6
	dec	54,5	54,7	57,3	52,1	53,2	53,6	51,1	68,1	53,7
2016	jan	55,5	60,0	56,3	51,6	50,5	51,1	50,0	67,7	55,0
	feb	56,1	58,1	56,5	54,4	53,9	52,2	50,0	64,5	55,1
	mar	56,0	56,3	59,4	54,2	53,1	52,1	52,7	65,8	55,7
	apr	54,6	52,8	54,9	56,7	55,0	51,7	51,1	62,8	55,1
	maj	57,1	58,7	57,6	56,6	54,4	53,9	53,8	67,0	56,8
	jun	56,9	59,2	59,7	53,4	52,9	54,6	51,7	67,2	56,6
	jul	55,8	54,8	57,1	56,0	55,5	53,0	52,4	65,5	54,6
	aug	54,2	53,6	55,4	54,3	53,6	55,6	52,4	68,3	53,9
	sep	58,3	59,0	58,9	58,1	56,5	56,1	54,2	66,7	57,7
	okt	57,1	58,0	58,6	54,6	56,1	51,3	57,4	66,4	57,1
	nov	57,9	58,5	61,3	53,6	57,1	56,7	61,4	66,2	57,0
	dec	56,7	60,1	59,5	51,4	52,8	54,2	54,7	67,6	56,5
2017	jan	57,6	54,6	61,2	57,3	58,7	54,8	61,3	67,1	58,5
	feb	60,2	61,2	64,9	57,8	55,2	58,8	59,3	70,1	60,7
	mar	62,6	63,5	65,3	60,1	60,0	57,5	66,9	74,0	63,8
	apr	62,3	64,9	64,3	58,4	59,0	60,4	64,1	66,0	63,0
	maj	60,4	58,7	63,6	57,2	62,3	55,8	61,2	67,5	60,4
	jun	60,4	60,7	62,1	59,4	58,7	59,3	59,6	67,1	61,8
	jul	56,8	54,6	55,2	57,2	62,0	53,9	60,4	68,4	56,7
	aug	55,9	55,1	58,0	54,3	56,5	50,0	62,3	63,0	56,2
	sep	65,5	66,4	68,5	61,6	63,9	59,0	63,0	71,2	65,4
	okt	60,9	59,3	63,8	60,1	60,9	55,8	59,4	63,6	60,1
	nov	59,9	61,6	61,5	57,5	57,6	57,0	56,0	65,5	60,2
	dec	61,6	62,0	64,4	59,9	59,4	53,8	57,0	65,0	60,1
2018	jan	57,8	58,6	58,6	57,4	55,7	60,0	58,0	73,5	57,1
	feb	59,3	59,8	62,8	57,8	55,6	58,5	61,0	74,4	59,7
	mar	60,3	59,6	60,8	62,2	59,1	58,4	63,4	68,7	59,6
	apr	62,1	62,5	64,4	64,8	55,6	60,6	64,4	70,9	60,6
	maj	59,2	61,7	59,6	56,4	57,1	60,5	64,9	65,6	58,7
	jun	63,0	62,9	63,2	61,8	64,0	56,6	66,2	65,4	61,3
	jul	56,8	55,9	55,9	58,8	57,4	53,7	61,8	67,7	55,9
	aug	57,4	56,3	56,9	61,1	56,3	52,8	61,1	68,1	56,6
	sep	58,1	56,8	61,5	59,5	54,7	56,1	60,8	71,0	57,7
	okt	55,7	53,9	57,1	59,0	53,9	51,9	60,9	65,4	55,1
	nov	60,6	63,7	65,1	54,8	55,5	52,1	59,6	66,4	58,9
	dec	55,0	56,3	54,9	52,8	54,9	52,8	59,9	67,6	53,3
2019	jan	51,2	50,6	53,5	51,8	48,8	51,2	62,4	65,9	51,1
	feb	56,4	56,8	60,1	56,8	50,7	58,1	60,8	66,2	55,7
	mar	56,5	56,7	59,2	56,7	52,4	55,5	60,4	64,0	56,0
	apr	55,8	57,5	58,2	57,5	48,0	52,7	56,9	66,4	54,8
	maj	54,1	53,3	58,7	54,7	49,3	54,7	60,0	65,3	54,3
	jun	51,3	48,0	54,1	58,9	45,9	48,0	54,8	62,3	52,0
	jul	50,3	44,1	55,2	54,4	50,7	48,5	52,2	64,7	49,9
	aug	52,5	50,7	56,3	54,2	49,3	46,5	53,5	59,2	52,4
	sep	50,5	49,3	50,8	54,5	48,5	48,5	50,0	61,2	49,6
	okt	48,7	48,5	50,8	47,7	47,7	47,7	54,6	58,5	47,5
	nov	46,8	45,1	50,7	45,1	46,5	43,8	54,9	63,9	46,0
	dec	48,0	46,9	50,8	47,7	46,9	42,3	53,1	62,3	46,8
2020	jan	50,4	50,7	50,7	51,4	48,6	47,1	56,4	60,7	50,5
	feb	58,0	61,9	60,5	50,0	56,0	58,2	56,7	66,4	57,2
	mar	48,6	43,3	39,2	47,5	70,8	45,0	53,3	38,3	47,8
	apr	41,2	31,2	32,0	39,3	72,1	36,1	52,5	40,2	40,2
	maj	41,9	35,1	30,6	41,0	68,7	35,1	46,3	38,8	41,9
	jun	50,9	52,8	49,3	46,5	54,2	48,6	52,8	52,8	50,7
	jul	53,4	52,4	53,2	47,6	61,3	51,6	48,4	52,4	52,3
	aug	56,9	58,3	60,6	50,8	56,1	55,3	48,5	53,8	56,4
	sep	55,5	60,3	55,6	44,4	57,9	54,0	46,0	57,9	55,9
	okt	54,4	57,3	55,8	44,2	58,0	54,4	50,7	62,3	55,1
	nov	57,7	57,0	60,9	46,9	65,6	56,3	55,5	60,2	57,6
	dec	54,7	53,7	55,2	46,3	64,2	53,0	52,2	67,2	56,6
2021	jan	58,0	58,2	58,2	53,3	62,3	54,9	56,6	71,3	59,1
	feb	65,5	70,3	64,1	54,7	69,5	66,4	67,2	73,4	65,2
	mar	64,4	66,4	59,0	59,0	73,1	63,4	71,6	73,9	65,0
	apr	68,7	69,2	65,8	60,0	80,0	68,3	74,2	75,0	69,2
	maj	72,9	76,6	72,7	58,6	81,3	64,8	79,7	75,0	71,6
	jun	67,1	64,8	69,7	56,6	78,7	63,9	85,3	73,0	67,0
	jul	68,5	67,7	69,6	58,8	78,4	66,7	80,4	73,5	66,8
	aug	64,7	62,7	61,9	58,5	78,0	67,0	74,6	73,7	63,5
	sep	70,0	69,8	63,8	59,5	88,8	70,7	86,2	75,0	68,7

Silf / Swedbanks Inköpschefsindex för tjänster – mål och metodik

<i>Historik</i>	Silf och Swedbank AB, publ gör den första gemensamma – interna – beräkningen av "Inköpschefsindex för den privata tjänstesektorn" för de fyra ingående komponenterna under 2005. I december 2010 offentliggjordes indextalet för första gången. Förebild var det amerikanska inköpschefsindexet för övriga näringslivet, Non-Manufacturing Index, och det svenska PMI som för första gången publicerades i november 1994.								
<i>Deltagare</i>	Över 200 inköpschefer i den privata tjänstesektorn.								
<i>Publicering</i>	Tredje bankdagen i varje månad, kl 08:30.								
<i>Undersökningsperiod</i>	Jämförelse med föregående månad.								
<i>Sammansättning av PMI – tjänster (%)</i>	<table border="0"> <tr> <td>Orderingång (i det egna företaget)</td> <td>35</td> </tr> <tr> <td>Affärsvolym (i det egna företaget)</td> <td>25</td> </tr> <tr> <td>Sysselsättning (i det egna företaget)</td> <td>20</td> </tr> <tr> <td>Leverantörernas leveranstider</td> <td>20</td> </tr> </table>	Orderingång (i det egna företaget)	35	Affärsvolym (i det egna företaget)	25	Sysselsättning (i det egna företaget)	20	Leverantörernas leveranstider	20
Orderingång (i det egna företaget)	35								
Affärsvolym (i det egna företaget)	25								
Sysselsättning (i det egna företaget)	20								
Leverantörernas leveranstider	20								
<i>Övriga nyckeltal (ingår ej i PMI – tjänster)</i>	<p>Orderstock</p> <p>Leverantörernas insatsvarupriser</p> <p>Planerad affärsvolym närmaste halvåret</p>								
<i>Frågebatteriet</i>	Frågorna som ställs till respondenterna avser månatliga förändringar där respondenterna får svara på om det har ökat, minskat eller har varit en oförändrad utveckling jämfört med närmast föregående månad								
<i>Mål</i>	<p>Snabb konjunkturindikator</p> <p>Enkel statistik och lätt tolkning</p> <p>Statistik med relativt korta publiceringsintervaller</p> <p>Ständig kontakt med välinformerad yrkesgrupp</p>								
<i>Beräkning</i>	Enligt s k diffusionsindex. Positiva förändringar tas fram i procent för de fem delindexarna. Till detta tal adderas den procentuella andelen oförändrade svar multiplicerat med 0,5. Sedan viktas de olika delindexarna enligt ovan för att komma fram till totalindex. Inköpschefsindex för tjänster anger inga aktivitetsnivåer utan månadsvisa förändringar av konjunkturen i tjänstesektorn. De säsongrensade siffrorna redovisas i första hand.								
<i>"Break even"</i>	Skiljelinjen mellan upp- och nedgång i konjunkturen bland tjänsteföretagen har – i linje med amerikansk praxis – fastställts till 50. Någon överdriven exakt tillämpning av denna gräns eller "neutral" tillväxtzon bör dock inte göras. 49,7 eller 50,3 ger inte särskilt olikartade konjunktursignaler utifrån totalindexet för PMI – tjänster.								

- "Composite index"** Från och med januari 2019 publicerar Swedbank/Silf ett *Composite index* för Inköpschefsindex. Composite indexet bygger på Inköpschefsindex för tillverkningsindustrin och för tjänstesektorn. SCB:s vikter för produktionsvärdeindex (PVI) används, där industrin får en vikt om 28 procent och tjänstesektorn för 72 procent. Sammanvägningen bygger på säsongrensade värden från de traditionella PMI-undersökningarna från och med oktober 2005. Composite Index är en snabb månatlig konjunkturindikator för hela ekonomin och som samvarierar väl med BNP-tillväxten. Indexet publiceras tredje vardagen i varje månad kl 08:30 i samband med att tjänste-PMI offentliggörs.
- Säsongrensning** Swedbank/Silf använder en utveckling av X-11 algoritmen som säsongrensning (X-13-ARIMA SEATS) för inköpschefsindex för industrin och för tjänstesektorn från och med januari 2019. Programmet har utvecklats av US Census Bureau och ingår i Macrobonds applikationer, se bifogad länk <https://help.macrobond.com/analyses/filters/seasonaladjustmentx13/>. Den nya säsongrensningssmetoden innebär att tidigare publicerade säsongrensade serier har reviderats. De äldre säsongrensade serierna kommer dock att finnas tillgängliga i Macrobonds databaser eller hos Swedbank.

Vid framtagningen och analysen av Inköpschefsindex (PMI – Purchasing Managers Index) tror vi oss ha använt tillförlitliga källor och bearbetningsrutiner. Swedbank AB (publ) och Silf kan dock inte garantera analysernas riktighet eller fullständighet och påtar sig inte något ansvar för innehållets, siffrornas, bearbetningens, kommentarernas eller övrig informations riktighet eller fullständighet.

Detta material är framställt i informationssyfte och ska inte anses utgöra en investeringsrekommendation enligt artikel 3(1)(35) Marknadsmisbruksförordningen nr 596/2014 ("MAR") och mottagaren bör inte teckna sig i eller köpa några finansiella instrument eller värdepapper enbart på grundval av informationen som nämns här. Materialet utgör inte heller ett erbjudande om att köpa eller sälja finansiella instrument, ingå en transaktion som involverar något finansiellt instrument eller någon handelsstrategi eller ses som någon officiell bekräftelse eller officiell värdering av någon transaktion som nämns här. Vidare är materialet inte avsett att utgöra någon ekonomisk och/eller juridisk rådgivning. Mottagaren uppmanas att basera eventuella beslut på annat underlag.

Varken Swedbank AB (publ), Silf eller dess anställda ska kunna göras ansvariga för förlust eller skada, direkt eller indirekt, på grund av eventuella fel eller brister i detta material. Mottagaren är ensam ansvarig för vad den väljer att göra med informationen i detta material.

Inget av materialet, varken i dess helhet eller delar av innehåller, får överföras, kopieras eller distribueras till någon annan part om inte annat avtalats skriftligen med Swedbank AB (publ) och Silf.