

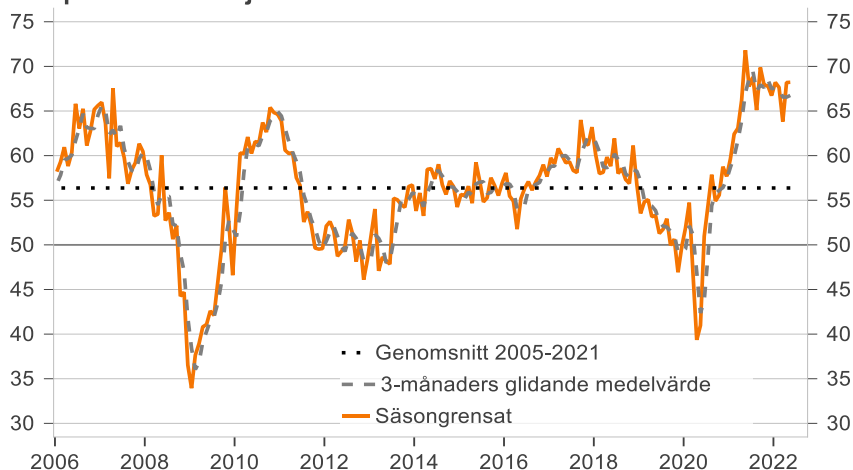
# Inköpschefsindex – tjänster

2022-06-03 08:30

## PMI-tjänster oförändrad i maj på 68,2: stabilisering på hög nivå

- Inköpschefsindex för privata tjänstesektorn (**PMI-tjänster**) noterades i maj till 68,2. Det är långt över det historiska snittet och visar på en fortsatt stark tjänstekonjunktur. Kostnadsökningar och stigande leveranstider har inte hindrat tjänstesektorn från att expandera även om nedåtriskerna har ökat nu när hushållens konsumtionsutrymme begränsas på grund av den höga inflationen samtidigt som fastighetsmarknaden står inför ökade utmaningar i och med ett högre framtida ränteläge, säger Jörgen Kennemar, ansvarig för analysen av inköpschefsindex.
- Delindex för sysselsättning steg mellan april och maj medan övriga delindex i PMI-tjänster backade. Samtliga delindex är över 60-nivån och antyder om en robust tjänstekonjunktur. Återigen är det delindex för leveranstider som uppvisar den högsta indexnivån och antyder om ett högt efterfrågetryck men kan också kopplas till leveransstörningar och ökad brist på arbetskraft.
- Index för leverantörernas insatsvarupriser sjönk för andra månaden i rad till 87,1 från toppnivån i mars (91,4). Utfallet bekräftar att pristrycket i tjänstesektorn är utbrett och har snarare tilltagit under de senaste månaderna jämfört med inledningen av 2022.
- Silf/Swedbanks **PMI-Composite** index steg marginellt i maj till 64,6 från 64,5 i april. Det visar på en hög aktivitetsnivå i näringslivet men tudelningen har ökat när tillväxten drivs allt mer av tjänstesektorn medan industrin tappar fart, säger Jörgen Kennemar.

Inköpschefsindex-tjänster



### PMI – tjänster

(Purchasing Managers' Index - Services)

Säsongsrensad

|      |     |      |
|------|-----|------|
| 2022 | maj | 68,2 |
|      | apr | 68,2 |
|      | mar | 63,8 |
|      | feb | 67,6 |
|      | jan | 68,2 |
|      | dec | 66,7 |
|      | nov | 67,8 |
|      | okt | 67,9 |
|      | sep | 69,9 |
|      | aug | 65,1 |
|      | jul | 68,8 |
|      | jun | 67,8 |
| 2021 | maj | 71,8 |

Inköpschefsindex (PMI - Purchasing Managers Index) är en konjunkturmätare för den svenska ekonomin som genomförs i samarbete mellan Swedbank och Silf för dels tillverkningsindustrin dels tjänstesektorn. Målet med PMI är att snabbt mäta den rådande konjunkturen. Varje månad inhämtas konjunkturstatistik från inköpschefer som ingår i en svarspanel. Ett indexantal över 50 indikerar tillväxt medan ett indexantal under 50 innebär en nedgång. Inköpschefsindex för tillverkningsindustrin publiceras den första bankdagen varje månad kl. 08:30 och Inköpschefsindex för tjänstesektorn publiceras den tredje bankdagen varje månad kl. 08:30. Undersökningen för PMI-tjänster gjordes mellan 7–29 maj.

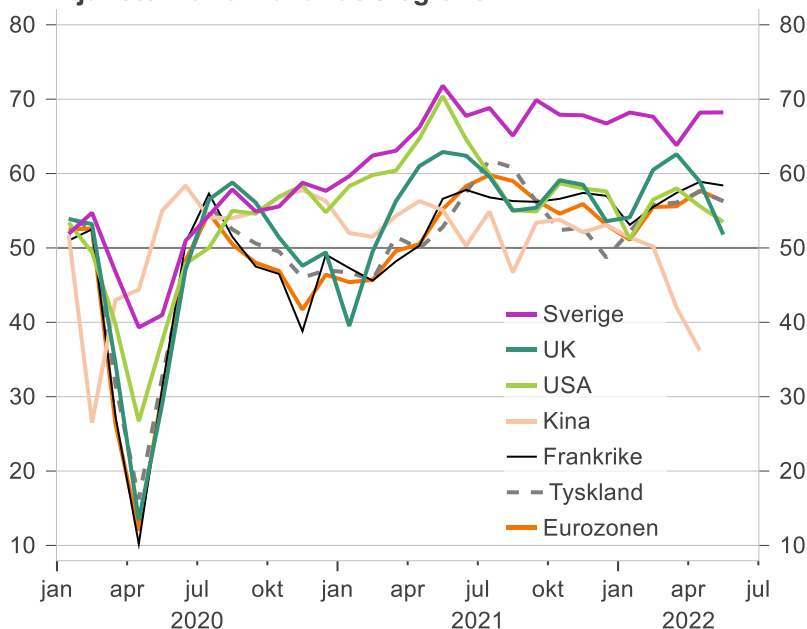
Nästa publicering av Inköpschefsindex – tjänster och PMI-Composite: tisdagen 5 juli 2022

Jörgen Kennemar, Swedbank, tfn 070 – 643 83 29, jorgen.kennemar@swedbank.se  
 Anna Sjöblom, Silf, tfn 070 – 024 35 90, ansj@silf.se

Färdigställd: 2 Jun 22, 19:07. Distribuerad: 3 juni 2022, 08:30. Vänligen se ansvarsbegränsning i slutet av dok.

Inköpschefsindex för den svenska privata tjänstesektorn (**PMI – tjänster**) mäter aktiviteten i de större tjänsteföretagen som är verksamma i Sverige. I maj noterades det säsongsrensade indexet till 68,2, vilket är en oförändrad nivå jämfört med april då indexet ökade med 4,4 indexenheter. Majutfallet är långt över det historiska genomsnittet och visar på en fortsatt stark tjänstekonjunktur. Det som håller upp totalindexet är sysselsättningen, en ökning med 3,7 indexenheter, medan övriga delindex i PMI-tjänster backar något i maj. Annars är det leverantörernas leveranstider som uppvisar den starkaste uppgången under de senaste tre månaderna följt av sysselsättningen medan orderingång och affärsvolym sjunker till de lägsta nivåerna sedan början av 2021. Internationellt sticker Sverige ut med högre PMI-utfall. I eurozonen backar indexet under maj månad efter uppgången i april men är alltjämt på en högre nivå än i början av 2022. Största utmaningen står Kina för. Här har indextalet för tjänstesektorn fallit en bra bit under 50-strecket under mars och april i och med nedstängningarna av ekonomin för att bromsa smittspridningen av covid-19. Även i Storbritannien har indexet fallit tydligt under våren.

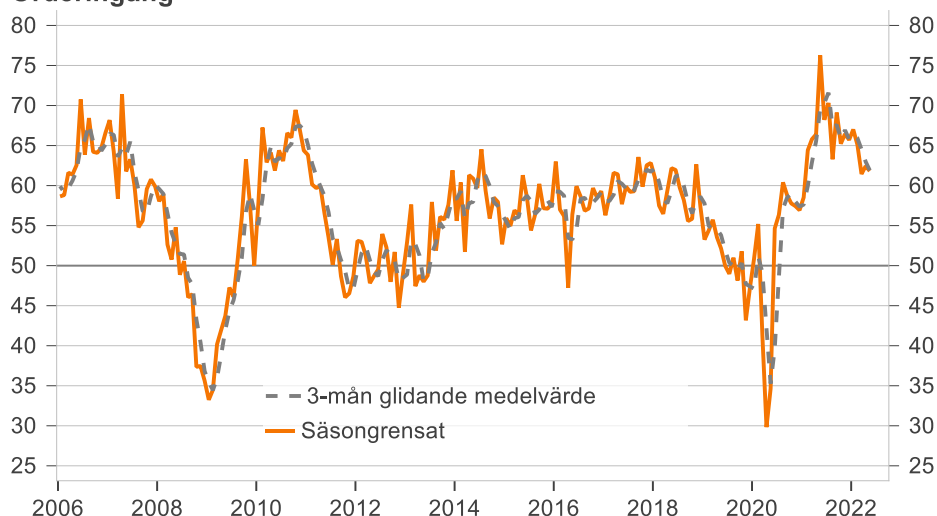
PMI-tjänster för olika länder/regioner



Källa: IHS Markit och Swedbank

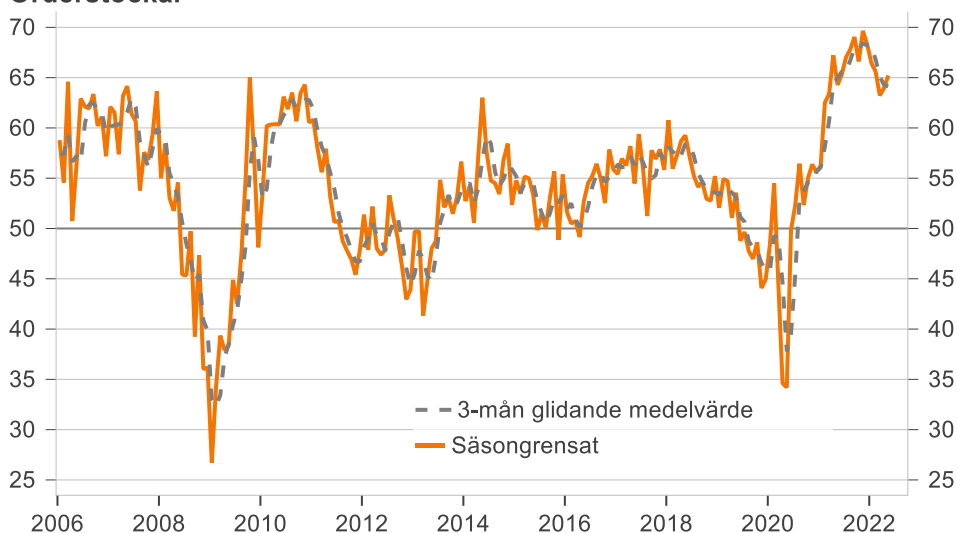
Delindex för **orderingång** har uppvisat en svag nedåtgående trend sedan i höstas men är fortfarande på höga nivåer. Avmattningen inom industrin och en minskad optimism hos hushållen förefaller inte ha satt några större negativa effekter i tjänsteföretagens orderböcker även om nedåtriskerna har ökat. I maj backade indexet till 61,8 från 62,4 i april och antyder om en fortsatt god fart i orderingången även om indexet gav ett mindre negativt bidrag till PMI-tjänster (0,2 indexenheter). Noterbart är dock att nedgången i indexet har förstärkts under de senaste tre månaderna men är till största delen en effekt av en större nedgång i mars.

## Orderingång



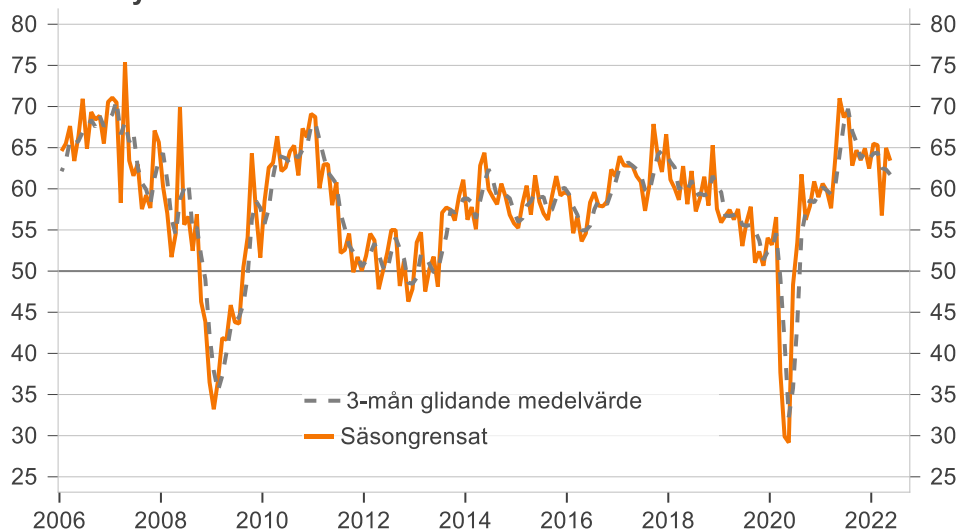
Index för *orderstockar* är kvar på höga nivåer även om riktningen har pekat nedåt den senaste tiden. I maj steg indexet till 65,2 från 64,0 i april och har även ökat jämfört med samma period ifjol. Att delindexet befinner sig över 60-strecket är långt högre än det historiska genomsnittet (54,3) och innebär att en övervikt av tjänsteföretag uppger växande orderstockar. Det antyder om ett fördelaktigt orderläge och som även kan hålla uppe sysselsättningstillväxten de närmaste månaderna.

## Orderstockar



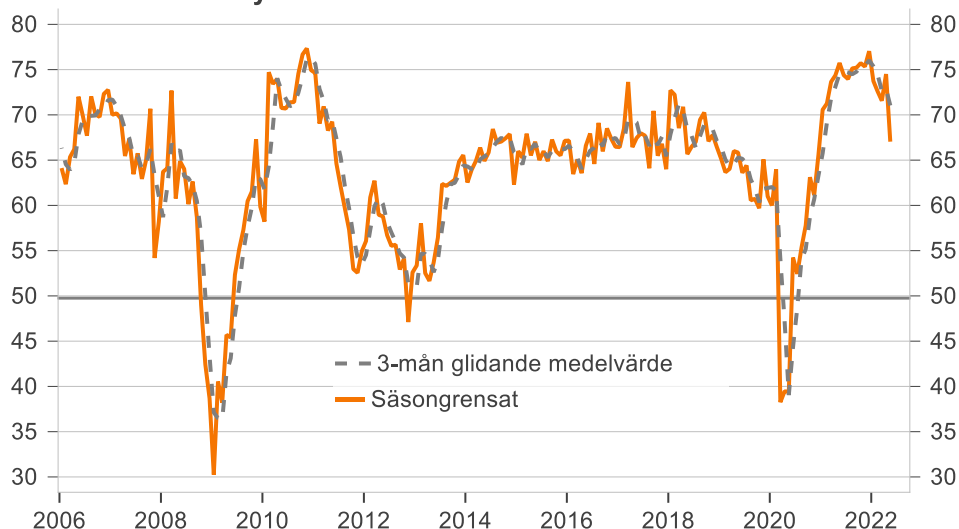
Delindex för *affärsvolym/produktion* har uppvisat stora månatliga förändringar under våren, vilket inte är ovanligt. Efter ett större fall i mars steg indexet kraftigt i april för att i maj åter sjunka om en i mindre omfattning. Delindexet noterades till 63,4 och är en nedgång med 1,6 indexenheter jämfört med i april. Majutfallet innebär att produktionsökningar i tjänstesektorn är fortsatt utbredd, vilket förefaller rimligt med hänsyn till den stigande orderingången och de uppbyggda orderstockarna.

## Affärsvolym



Index för tjänsteföretagens *affärsvolymplaner* sjönk i maj till 67,0 från 74,5 i april. Det är den största månatliga nedgången sedan mars 2020 och reser frågor om tjänsteföretagen har tagit höjd för en svagare konjunktur framöver. En vikande industrikonjunktur och en hushållssektor som påverkas negativt av en hög inflation och högre räntor kan på sikt även drabba företag verksamma inom privata tjänstesektorn. Stigande kostnader inte minst på drivmedel och råvaror kan också ha dämpat tjänsteföretagens affärsplaner. Ett enskilt månadsutfall skall dock inte övertolkas samtidigt som indexet är på nivåer som är högre än dess historiska genomsnitt (64,0). Men majutfallet kan ses som en varningsklocka varför de nästkommande månaderna kommer att bli intressant att bevaka.

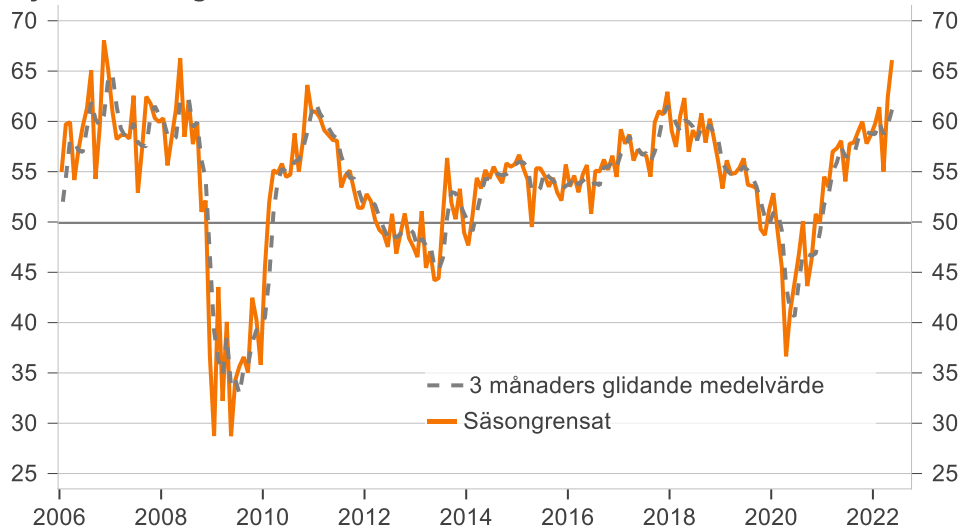
## Planerad affärsvolym



Delindex för **sysselsättning** tog ett ordentligt skutt i maj med 3,7 indexenheter jämfört med april och noterades till 66,1, vilket är den tredje högsta nivån i indexets historia. Sysselsättningen är också det enda delindex i PMI-tjänster som steg i maj och bidrog

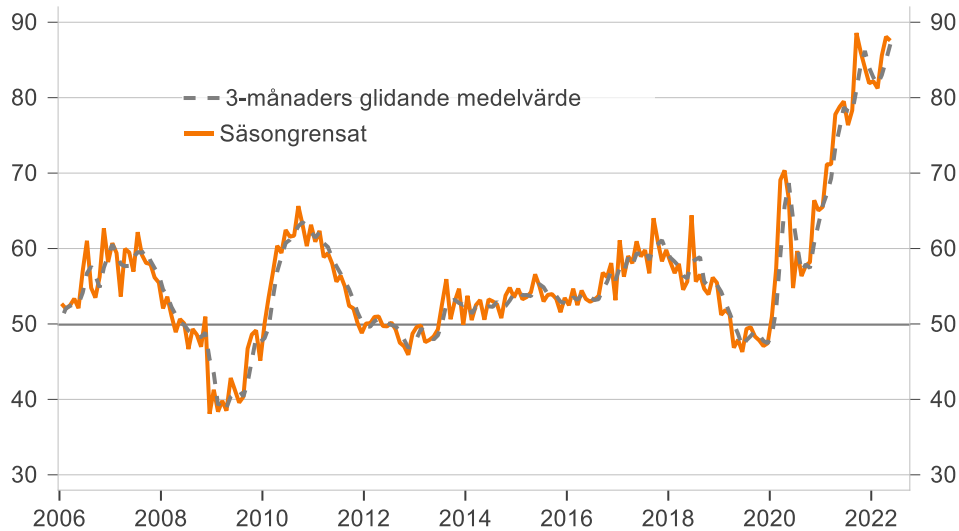
till ett positivt bidrag till PMI-tjänster med 0,7 indexenheter. Ett enskilt månadsutfall ska dock inte övertolkas men den uppåtgående trenden är tydlig och visar på en utbredd sysselsättningstillväxt i tjänstesektorn. Det som skulle kunna bryta uppgången är om orderläget och affärsplanerna skulle sjunka under en längre period, vilket nästkommande månader kan ge mer information om.

### Sysselsättning



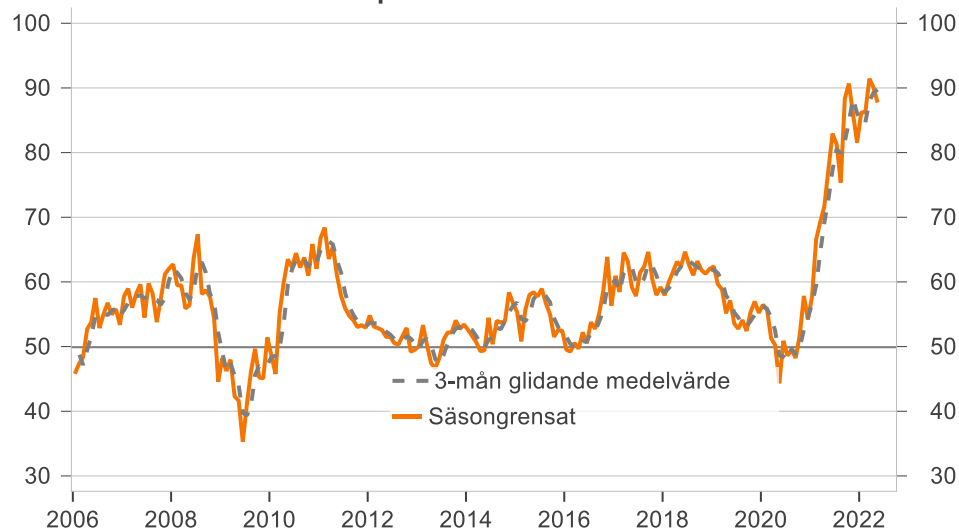
Delindex för **leverantörernas leveranstider** backade något i maj till 87,6 från 88,1 i april och gav ett negativt bidrag till tjänste-PMI (0,5 indexenheter). De höga indexnivåerna betyder dock att leveranstiderna fortsätter att stiga hos en majoritet av tjänsteföretagen. Förutom en stark efterfrågan kan leveransstörningar från leverantörer ha bidragit till de stigande leveranstiderna. En alltmer uttalad brist på arbetskraft kan också ha bidragit till de stigande leveranstiderna, vilket på sikt kan dämpa tjänsteföretagens affärsvolymplaner.

### Leverantörernas leveranstider



Index för *leverantörernas insatsvarupriser* är kvar på historiskt höga nivåer. Det visar på att stigande insatsvarupriser är omfattande och berör flertalet tjänsteföretag även om indexet sjönk något i maj till 87,7 från 90,1 i april. Under den senaste tremånadsperioden (mars-maj) har prisökningstakten snarare tilltagit och indexet steg med 5,1 indexenheter jämfört med närmast föregående period. Något som talar för fortsatt stigande tjänstepriser de närmaste månaderna och ytterligare press uppåt på konsumentpriserna.

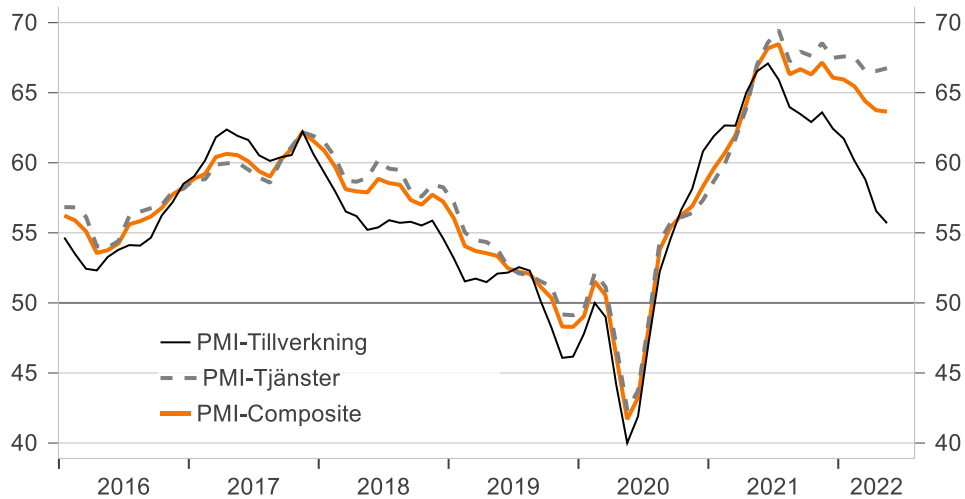
### Leverantörernas insatsvarupriser



Silf/Swedbanks **PMI-Composite index** är ett sammanvägt index av inköpschefsindex för tillverkningsindustrin och tjänstesektorn. Indexet uppvisade små förändringar i maj och noterades till 64,6, vilket är en marginell ökning från i april (64,5). Utfallet antyder om en fortsatt robust tillväxt i näringslivet. Tudelningen mellan tillverkningsindustrin och privata tjänstesektorn har däremot ökat med en svagare tillväxtökning i industrin medan den är fortsatt hög i tjänsteföretagen. En sannolik förklaring kan vara att utbudsproblemen och kostnadsökningarna har slagit hårdare mot industrin än i

tjänstesektorn. En avtagande industrikonjunktur samtidigt som hushållens köpkraft begränsas av stigande inflation och högre räntor kan dock på sikt även påverka företag verksamma inom tjänstesektorn.

#### PMI-Composite index, 3-mån glidande medelvärde och säsongrensade värden



Inköpschefsindex – tjänster  
Avseende maj månad 2022, fortsättning

Sif/Swedbank Inköpschefsindex, säsongrensat

|      |     | Ingår i PMI-tjänster |           |             |                | Övriga nyckeltal              |            | Prognos                         |                      | Sammanvägt inköpschefsindex |
|------|-----|----------------------|-----------|-------------|----------------|-------------------------------|------------|---------------------------------|----------------------|-----------------------------|
|      |     | PMI-tjänster         | Nya order | Affärsvolym | Sysselsättning | Leverantörernas leveranstider | Orderstock | Leverantörernas insatsvaruriser | Planerad affärsvolym | PMI-Composite               |
| 2015 | jan | 55,7                 | 55,9      | 55,2        | 56,7           | 54,7                          | 54,8       | 55,3                            | 66,0                 | 55,0                        |
|      | feb | 55,5                 | 55,0      | 58,2        | 55,3           | 53,3                          | 53,5       | 50,8                            | 65,3                 | 54,8                        |
|      | mar | 56,6                 | 56,9      | 60,4        | 54,2           | 53,6                          | 55,2       | 55,7                            | 67,9                 | 55,6                        |
|      | apr | 54,7                 | 56,3      | 56,9        | 49,5           | 54,2                          | 55,0       | 58,0                            | 65,5                 | 54,8                        |
|      | maj | 59,2                 | 61,3      | 61,6        | 55,3           | 56,6                          | 53,4       | 58,4                            | 67,0                 | 58,0                        |
|      | jun | 57,2                 | 58,6      | 58,4        | 55,3           | 55,0                          | 49,8       | 57,8                            | 65,0                 | 56,1                        |
|      | jul | 54,8                 | 54,4      | 57,0        | 54,6           | 53,0                          | 51,5       | 58,9                            | 66,0                 | 54,7                        |
|      | aug | 55,3                 | 56,4      | 56,2        | 53,5           | 53,9                          | 50,1       | 56,7                            | 64,9                 | 55,6                        |
|      | sep | 57,5                 | 60,2      | 59,1        | 54,4           | 54,0                          | 53,2       | 55,0                            | 67,3                 | 56,5                        |
|      | okt | 56,6                 | 57,2      | 61,5        | 52,9           | 53,3                          | 55,7       | 51,5                            | 66,0                 | 56,1                        |
|      | nov | 55,5                 | 57,1      | 59,2        | 52,1           | 51,6                          | 48,9       | 52,6                            | 65,5                 | 55,3                        |
|      | dec | 56,9                 | 57,7      | 59,6        | 55,7           | 53,5                          | 55,4       | 52,4                            | 67,1                 | 56,5                        |
| 2016 | jan | 58,1                 | 63,0      | 59,3        | 53,5           | 52,5                          | 51,6       | 49,5                            | 67,2                 | 56,9                        |
|      | feb | 55,5                 | 57,0      | 54,6        | 54,6           | 54,7                          | 50,5       | 49,2                            | 63,5                 | 54,2                        |
|      | mar | 54,9                 | 56,2      | 56,6        | 53,0           | 52,5                          | 50,8       | 50,6                            | 65,1                 | 54,1                        |
|      | apr | 51,8                 | 47,2      | 53,6        | 54,7           | 54,4                          | 49,2       | 49,7                            | 63,6                 | 52,3                        |
|      | maj | 55,2                 | 56,4      | 54,6        | 55,7           | 53,3                          | 52,7       | 52,2                            | 66,6                 | 54,8                        |
|      | jun | 56,3                 | 59,9      | 58,3        | 50,8           | 52,9                          | 54,5       | 50,5                            | 67,9                 | 55,6                        |
|      | jul | 57,1                 | 58,6      | 59,6        | 55,1           | 53,2                          | 55,2       | 53,8                            | 64,6                 | 56,4                        |
|      | aug | 56,1                 | 56,9      | 58,0        | 55,0           | 53,7                          | 56,4       | 52,7                            | 69,1                 | 55,5                        |
|      | sep | 57,1                 | 57,1      | 57,9        | 56,2           | 56,8                          | 55,0       | 55,1                            | 66,0                 | 56,6                        |
|      | okt | 57,8                 | 59,7      | 58,5        | 55,2           | 56,2                          | 52,5       | 58,6                            | 68,5                 | 58,3                        |
|      | nov | 59,0                 | 58,5      | 62,4        | 56,6           | 58,1                          | 57,8       | 63,9                            | 67,4                 | 58,4                        |
|      | dec | 57,7                 | 59,3      | 61,5        | 54,5           | 53,1                          | 55,9       | 56,3                            | 66,5                 | 58,1                        |
| 2017 | jan | 59,8                 | 56,3      | 64,0        | 59,2           | 61,1                          | 55,4       | 60,9                            | 66,4                 | 60,1                        |
|      | feb | 59,1                 | 58,7      | 62,8        | 57,8           | 56,3                          | 56,9       | 58,4                            | 68,5                 | 59,3                        |
|      | mar | 60,8                 | 61,6      | 62,8        | 58,7           | 59,0                          | 56,3       | 64,5                            | 73,6                 | 61,8                        |
|      | apr | 60,0                 | 61,4      | 62,8        | 56,1           | 58,0                          | 58,2       | 63,2                            | 66,4                 | 60,8                        |
|      | maj | 59,2                 | 57,7      | 61,5        | 57,2           | 61,0                          | 54,5       | 59,2                            | 67,4                 | 59,1                        |
|      | jun | 59,3                 | 59,9      | 60,8        | 56,8           | 58,9                          | 59,4       | 57,8                            | 68,0                 | 60,5                        |
|      | jul | 58,3                 | 59,2      | 57,3        | 56,6           | 59,8                          | 55,9       | 61,4                            | 67,7                 | 58,6                        |
|      | aug | 58,1                 | 59,3      | 60,4        | 54,5           | 56,7                          | 51,2       | 62,4                            | 64,1                 | 57,9                        |
|      | sep | 64,0                 | 63,6      | 67,9        | 59,9           | 64,0                          | 57,8       | 64,6                            | 70,4                 | 64,1                        |
|      | okt | 61,4                 | 59,9      | 64,0        | 61,0           | 61,0                          | 56,9       | 60,4                            | 65,5                 | 61,0                        |
|      | nov | 61,2                 | 62,5      | 62,1        | 60,7           | 58,3                          | 57,9       | 58,0                            | 66,8                 | 61,6                        |
|      | dec | 63,2                 | 62,8      | 66,6        | 62,9           | 59,8                          | 55,8       | 59,2                            | 64,0                 | 62,1                        |
| 2018 | jan | 60,1                 | 61,0      | 61,1        | 59,1           | 58,2                          | 60,8       | 57,9                            | 72,7                 | 58,9                        |
|      | feb | 58,0                 | 57,5      | 60,1        | 57,5           | 56,7                          | 55,9       | 59,9                            | 72,2                 | 58,2                        |
|      | mar | 58,1                 | 56,5      | 58,7        | 60,5           | 58,0                          | 57,3       | 61,5                            | 68,5                 | 57,3                        |
|      | apr | 59,8                 | 59,4      | 62,8        | 62,3           | 54,5                          | 58,7       | 63,1                            | 70,9                 | 58,5                        |
|      | maj | 58,8                 | 62,2      | 58,1        | 57,0           | 55,6                          | 59,3       | 62,5                            | 65,7                 | 57,9                        |
|      | jun | 61,9                 | 61,9      | 62,2        | 59,1           | 64,4                          | 57,2       | 64,7                            | 66,5                 | 60,1                        |
|      | jul | 58,0                 | 59,7      | 57,3        | 58,2           | 55,6                          | 55,2       | 62,5                            | 67,0                 | 57,6                        |
|      | aug | 58,5                 | 58,2      | 58,9        | 60,8           | 56,5                          | 54,1       | 61,0                            | 69,5                 | 57,6                        |
|      | sep | 57,3                 | 55,6      | 61,5        | 57,9           | 54,7                          | 54,6       | 63,2                            | 70,3                 | 56,9                        |
|      | okt | 56,9                 | 55,9      | 58,0        | 60,3           | 53,9                          | 53,0       | 61,8                            | 67,1                 | 56,5                        |
|      | nov | 61,1                 | 62,7      | 65,3        | 58,2           | 56,1                          | 52,8       | 61,3                            | 67,8                 | 59,7                        |
|      | dec | 56,8                 | 57,4      | 57,6        | 56,0           | 55,5                          | 55,2       | 62,0                            | 66,4                 | 55,4                        |
| 2019 | jan | 53,5                 | 53,3      | 55,9        | 53,3           | 51,2                          | 52,1       | 62,4                            | 65,1                 | 52,9                        |
|      | feb | 54,8                 | 54,4      | 56,7        | 56,1           | 51,9                          | 54,9       | 59,6                            | 63,7                 | 53,8                        |
|      | mar | 55,1                 | 55,7      | 57,4        | 54,8           | 51,3                          | 54,7       | 58,9                            | 64,0                 | 54,4                        |
|      | apr | 53,2                 | 53,6      | 56,3        | 54,9           | 46,9                          | 51,1       | 55,1                            | 66,0                 | 52,4                        |
|      | maj | 53,3                 | 52,2      | 57,5        | 55,4           | 47,9                          | 53,6       | 57,1                            | 65,8                 | 53,2                        |
|      | jun | 51,3                 | 50,0      | 53,0        | 56,3           | 46,3                          | 48,8       | 53,6                            | 63,6                 | 51,7                        |
|      | jul | 51,7                 | 49,0      | 56,0        | 53,7           | 49,4                          | 49,7       | 52,8                            | 64,4                 | 51,8                        |
|      | aug | 52,9                 | 51,0      | 57,8        | 53,6           | 49,6                          | 47,8       | 54,1                            | 60,6                 | 52,8                        |
|      | sep | 49,9                 | 48,1      | 51,0        | 53,4           | 48,3                          | 47,0       | 52,4                            | 60,7                 | 48,9                        |
|      | okt | 50,6                 | 51,8      | 52,4        | 49,3           | 47,8                          | 48,6       | 55,4                            | 59,7                 | 49,4                        |
|      | nov | 46,9                 | 43,2      | 50,7        | 48,7           | 47,1                          | 44,1       | 57,0                            | 65,1                 | 46,6                        |
|      | dec | 49,8                 | 47,3      | 54,0        | 51,2           | 47,4                          | 44,9       | 55,2                            | 61,0                 | 48,9                        |
| 2020 | jan | 51,9                 | 50,9      | 53,2        | 52,9           | 51,0                          | 48,4       | 56,5                            | 60,0                 | 51,6                        |
|      | feb | 54,7                 | 55,2      | 56,6        | 49,1           | 57,3                          | 54,5       | 55,8                            | 64,0                 | 54,1                        |
|      | mar | 46,8                 | 41,3      | 37,7        | 45,5           | 69,1                          | 44,5       | 51,3                            | 38,3                 | 45,9                        |
|      | apr | 39,3                 | 29,8      | 29,9        | 36,7           | 70,4                          | 34,6       | 50,2                            | 39,5                 | 38,5                        |
|      | maj | 41,0                 | 34,7      | 29,2        | 41,2           | 66,6                          | 34,2       | 44,3                            | 39,4                 | 40,8                        |
|      | jun | 51,0                 | 54,7      | 48,3        | 43,9           | 54,8                          | 49,9       | 50,9                            | 54,2                 | 50,5                        |
|      | jul | 54,4                 | 56,4      | 53,5        | 46,7           | 59,7                          | 52,3       | 48,6                            | 52,4                 | 53,8                        |
|      | aug | 57,9                 | 60,4      | 61,8        | 50,1           | 56,4                          | 56,4       | 49,4                            | 55,3                 | 57,1                        |
|      | sep | 54,9                 | 58,8      | 56,2        | 43,6           | 57,7                          | 52,3       | 48,3                            | 57,8                 | 55,3                        |
|      | okt | 55,6                 | 57,8      | 57,9        | 46,2           | 58,2                          | 55,0       | 51,8                            | 63,1                 | 56,4                        |
|      | nov | 58,8                 | 57,4      | 60,9        | 50,8           | 66,4                          | 56,4       | 57,8                            | 61,1                 | 59,0                        |
|      | dec | 57,7                 | 56,9      | 59,0        | 50,0           | 65,0                          | 55,6       | 54,2                            | 65,6                 | 59,5                        |
| 2021 | jan | 59,6                 | 58,5      | 60,6        | 54,5           | 65,5                          | 56,2       | 57,8                            | 70,6                 | 60,3                        |
|      | feb | 62,4                 | 64,4      | 59,8        | 53,5           | 71,2                          | 62,5       | 66,6                            | 71,2                 | 62,2                        |
|      | mar | 63,1                 | 65,8      | 57,6        | 57,0           | 71,2                          | 63,4       | 69,3                            | 73,6                 | 63,4                        |
|      | apr | 66,2                 | 66,4      | 63,8        | 57,3           | 77,8                          | 67,2       | 71,7                            | 74,4                 | 67,0                        |
|      | maj | 71,8                 | 76,3      | 71,0        | 58,1           | 78,8                          | 64,3       | 77,4                            | 75,7                 | 70,3                        |
|      | jun | 67,8                 | 68,2      | 68,7        | 54,0           | 79,5                          | 65,3       | 82,9                            | 74,4                 | 67,3                        |
|      | jul | 68,8                 | 70,3      | 69,5        | 57,8           | 76,4                          | 67,0       | 81,3                            | 74,0                 | 67,9                        |
|      | aug | 65,1                 | 63,3      | 62,8        | 57,9           | 78,3                          | 67,8       | 75,4                            | 75,1                 | 63,8                        |
|      | sep | 69,9                 | 69,1      | 64,7        | 59,0           | 88,6                          | 69,0       | 88,3                            | 75,2                 | 68,4                        |
|      | okt | 67,9                 | 65,2      | 63,5        | 60,0           | 86,1                          | 66,6       | 90,7                            | 75,7                 | 66,8                        |
|      | nov | 67,8                 | 66,4      | 64,9        | 57,8           | 84,0                          | 69,6       | 86,0                            | 75,3                 | 66,3                        |
|      | dec | 66,7                 | 65,7      | 62,5        | 58,6           | 81,9                          | 68,3       | 81,6                            | 77,0                 | 65,1                        |
| 2022 | jan | 68,2                 | 67,0      | 65,5        | 59,7           | 82,2                          | 66,5       | 86,2                            | 73,7                 | 66,4                        |
|      | feb | 67,6                 | 65,1      | 65,3        | 61,4           | 81,2                          | 65,6       | 86,2                            | 72,6                 | 64,9                        |
|      | mar | 63,8                 | 61,4      | 56,8        | 55,0           | 85,6                          | 63,2       | 91,4                            | 71,6                 | 61,9                        |
|      | apr | 68,2                 | 62,4      | 65,0        | 62,4           | 88,1                          | 64,0       | 90,1                            | 74,5                 | 64,5                        |
|      | maj | 68,2                 | 61,8      | 63,4        | 66,1           | 87,6                          | 65,2       | 87,7                            | 67,0                 | 64,6                        |



Inköpschefsindex – tjänster  
Avseende maj månad 2022, fortsättning

Sif/Swedbank Inköpschefsindex, faktiska värden

|      |            | Ingår i PMI-tjänster |             |             |                | Övriga nyckeltal              |             |                                  | Prognos Sammanvägt inköpschefsindex |               |
|------|------------|----------------------|-------------|-------------|----------------|-------------------------------|-------------|----------------------------------|-------------------------------------|---------------|
|      |            | PMI-tjänster         | Nya order   | Affärsvolym | Sysselsättning | Leverantörernas leveranstider | Orderstock  | Leverantörernas insatsvarupriser | Planerad affärsvolym                | PMI-Composite |
| 2015 | jan        | 53,8                 | 55,3        | 52,0        | 54,6           | 52,6                          | 54,6        | 56,6                             | 66,4                                | 53,7          |
|      | feb        | 57,1                 | 58,4        | 60,3        | 55,1           | 52,6                          | 55,1        | 51,9                             | 66,0                                | 56,3          |
|      | mar        | 58,4                 | 59,2        | 63,3        | 55,2           | 53,9                          | 56,8        | 57,2                             | 68,8                                | 57,6          |
|      | apr        | 56,2                 | 58,7        | 58,0        | 51,3           | 54,7                          | 57,5        | 60,0                             | 64,7                                | 56,7          |
|      | maj        | 61,0                 | 62,3        | 65,1        | 56,9           | 57,7                          | 54,2        | 59,6                             | 67,8                                | 59,8          |
|      | jun        | 58,5                 | 59,8        | 59,8        | 57,8           | 55,4                          | 50,0        | 58,3                             | 64,4                                | 57,8          |
|      | jul        | 54,2                 | 52,3        | 54,6        | 56,2           | 55,3                          | 49,2        | 58,7                             | 66,9                                | 53,4          |
|      | aug        | 53,6                 | 53,7        | 54,4        | 52,2           | 53,8                          | 50,0        | 55,8                             | 64,5                                | 54,3          |
|      | sep        | 58,4                 | 60,9        | 60,3        | 56,2           | 53,7                          | 54,1        | 54,2                             | 67,5                                | 57,3          |
|      | okt        | 56,8                 | 57,9        | 61,6        | 52,6           | 53,2                          | 54,2        | 50,5                             | 64,1                                | 55,5          |
|      | nov        | 54,1                 | 56,4        | 57,4        | 49,5           | 50,5                          | 47,4        | 49,5                             | 64,4                                | 53,6          |
|      | dec        | 54,5                 | 54,7        | 57,3        | 52,1           | 53,2                          | 53,6        | 51,1                             | 68,1                                | 53,7          |
| 2016 | jan        | 55,5                 | 60,0        | 56,3        | 51,6           | 50,5                          | 51,1        | 50,0                             | 67,7                                | 55,0          |
|      | feb        | 56,1                 | 58,1        | 56,5        | 54,4           | 53,9                          | 52,2        | 50,0                             | 64,5                                | 55,1          |
|      | mar        | 56,0                 | 56,3        | 59,4        | 54,2           | 53,1                          | 52,1        | 52,7                             | 65,8                                | 55,7          |
|      | apr        | 54,6                 | 52,8        | 54,9        | 56,7           | 55,0                          | 51,7        | 51,1                             | 62,8                                | 55,1          |
|      | maj        | 57,1                 | 58,7        | 57,6        | 56,6           | 54,4                          | 53,9        | 53,8                             | 67,0                                | 56,8          |
|      | jun        | 56,9                 | 59,2        | 59,7        | 53,4           | 52,9                          | 54,6        | 51,7                             | 67,2                                | 56,6          |
|      | jul        | 55,8                 | 54,8        | 57,1        | 56,0           | 55,5                          | 53,0        | 52,4                             | 65,5                                | 54,6          |
|      | aug        | 54,2                 | 53,6        | 55,4        | 54,3           | 53,6                          | 55,6        | 52,4                             | 68,3                                | 53,9          |
|      | sep        | 58,3                 | 59,0        | 58,9        | 58,1           | 56,5                          | 56,1        | 54,2                             | 66,7                                | 57,7          |
|      | okt        | 57,1                 | 58,0        | 58,6        | 54,6           | 56,1                          | 51,3        | 57,4                             | 66,4                                | 57,1          |
|      | nov        | 57,9                 | 58,5        | 61,3        | 53,6           | 57,1                          | 56,7        | 61,4                             | 66,2                                | 57,0          |
|      | dec        | 56,7                 | 60,1        | 59,5        | 51,4           | 52,8                          | 54,2        | 54,7                             | 67,6                                | 56,5          |
| 2017 | jan        | 57,6                 | 54,6        | 61,2        | 57,3           | 58,7                          | 54,8        | 61,3                             | 67,1                                | 58,5          |
|      | feb        | 60,2                 | 61,2        | 64,9        | 57,8           | 55,2                          | 58,8        | 59,3                             | 70,1                                | 60,7          |
|      | mar        | 62,6                 | 63,5        | 65,3        | 60,1           | 60,0                          | 57,5        | 66,9                             | 74,0                                | 63,8          |
|      | apr        | 62,3                 | 64,9        | 64,3        | 58,4           | 59,0                          | 60,4        | 64,1                             | 66,0                                | 63,0          |
|      | maj        | 60,4                 | 58,7        | 63,6        | 57,2           | 62,3                          | 55,8        | 61,2                             | 67,5                                | 60,4          |
|      | jun        | 60,4                 | 60,7        | 62,1        | 59,4           | 58,7                          | 59,3        | 59,6                             | 67,1                                | 61,8          |
|      | jul        | 56,8                 | 54,6        | 55,2        | 57,2           | 62,0                          | 53,9        | 60,4                             | 68,4                                | 56,7          |
|      | aug        | 55,9                 | 55,1        | 58,0        | 54,3           | 56,5                          | 50,0        | 62,3                             | 63,0                                | 56,2          |
|      | sep        | 65,5                 | 66,4        | 68,5        | 61,6           | 63,9                          | 59,0        | 63,0                             | 71,2                                | 65,4          |
|      | okt        | 60,9                 | 59,3        | 63,8        | 60,1           | 60,9                          | 55,8        | 59,4                             | 63,6                                | 60,1          |
|      | nov        | 59,9                 | 61,6        | 61,5        | 57,5           | 57,6                          | 57,0        | 56,0                             | 65,5                                | 60,2          |
|      | dec        | 61,6                 | 62,0        | 64,4        | 59,9           | 59,4                          | 53,8        | 57,0                             | 65,0                                | 60,1          |
| 2018 | jan        | 57,8                 | 58,6        | 58,6        | 57,4           | 55,7                          | 60,0        | 58,0                             | 73,5                                | 57,1          |
|      | feb        | 59,3                 | 59,8        | 62,8        | 57,8           | 55,6                          | 58,5        | 61,0                             | 74,4                                | 59,7          |
|      | mar        | 60,3                 | 59,6        | 60,8        | 62,2           | 59,1                          | 58,4        | 63,4                             | 68,7                                | 59,6          |
|      | apr        | 62,1                 | 62,5        | 64,4        | 64,8           | 55,6                          | 60,6        | 64,4                             | 70,9                                | 60,6          |
|      | maj        | 59,2                 | 61,7        | 59,6        | 56,4           | 57,1                          | 60,5        | 64,9                             | 65,6                                | 58,7          |
|      | jun        | 63,0                 | 62,9        | 63,2        | 61,8           | 64,0                          | 56,6        | 66,2                             | 65,4                                | 61,3          |
|      | jul        | 56,8                 | 55,9        | 55,9        | 58,8           | 57,4                          | 53,7        | 61,8                             | 67,7                                | 55,9          |
|      | aug        | 57,4                 | 56,3        | 56,9        | 61,1           | 56,3                          | 52,8        | 61,1                             | 68,1                                | 56,6          |
|      | sep        | 58,1                 | 56,8        | 61,5        | 59,5           | 54,7                          | 56,1        | 60,8                             | 71,0                                | 57,7          |
|      | okt        | 55,7                 | 53,9        | 57,1        | 59,0           | 53,9                          | 51,9        | 60,9                             | 65,4                                | 55,1          |
|      | nov        | 60,6                 | 63,7        | 65,1        | 54,8           | 55,5                          | 52,1        | 59,6                             | 66,4                                | 58,9          |
|      | dec        | 55,0                 | 56,3        | 54,9        | 52,8           | 54,9                          | 52,8        | 59,9                             | 67,6                                | 53,3          |
| 2019 | jan        | 51,2                 | 50,6        | 53,5        | 51,8           | 48,8                          | 51,2        | 62,4                             | 65,9                                | 51,1          |
|      | feb        | 56,4                 | 56,8        | 60,1        | 56,8           | 50,7                          | 58,1        | 60,8                             | 66,2                                | 55,7          |
|      | mar        | 56,5                 | 56,7        | 59,2        | 56,7           | 52,4                          | 55,5        | 60,4                             | 64,0                                | 56,0          |
|      | apr        | 55,8                 | 57,5        | 58,2        | 57,5           | 48,0                          | 52,7        | 56,9                             | 66,4                                | 54,8          |
|      | maj        | 54,1                 | 53,3        | 58,7        | 54,7           | 49,3                          | 54,7        | 60,0                             | 65,3                                | 54,3          |
|      | jun        | 51,3                 | 48,0        | 54,1        | 58,9           | 45,9                          | 48,0        | 54,8                             | 62,3                                | 52,0          |
|      | jul        | 50,3                 | 44,1        | 55,2        | 54,4           | 50,7                          | 48,5        | 52,2                             | 64,7                                | 49,9          |
|      | aug        | 52,5                 | 50,7        | 56,3        | 54,2           | 49,3                          | 46,5        | 53,5                             | 59,2                                | 52,4          |
|      | sep        | 50,5                 | 49,3        | 50,8        | 54,5           | 48,5                          | 48,5        | 50,0                             | 61,2                                | 49,6          |
|      | okt        | 48,7                 | 48,5        | 50,8        | 47,7           | 47,7                          | 47,7        | 54,6                             | 58,5                                | 47,5          |
|      | nov        | 46,8                 | 45,1        | 50,7        | 45,1           | 46,5                          | 43,8        | 54,9                             | 63,9                                | 46,0          |
|      | dec        | 48,0                 | 46,9        | 50,8        | 47,7           | 46,9                          | 42,3        | 53,1                             | 62,3                                | 46,8          |
| 2020 | jan        | 50,4                 | 50,7        | 50,7        | 51,4           | 48,6                          | 47,1        | 56,4                             | 60,7                                | 50,5          |
|      | feb        | 58,0                 | 61,9        | 60,5        | 50,0           | 56,0                          | 58,2        | 56,7                             | 66,4                                | 57,2          |
|      | mar        | 48,6                 | 43,3        | 39,2        | 47,5           | 70,8                          | 45,0        | 53,3                             | 38,3                                | 47,8          |
|      | apr        | 41,2                 | 31,2        | 32,0        | 39,3           | 72,1                          | 36,1        | 52,5                             | 40,2                                | 40,2          |
|      | maj        | 41,9                 | 35,1        | 30,6        | 41,0           | 68,7                          | 35,1        | 46,3                             | 38,8                                | 41,9          |
|      | jun        | 50,9                 | 52,8        | 49,3        | 46,5           | 54,2                          | 48,6        | 52,8                             | 52,8                                | 50,7          |
|      | jul        | 53,4                 | 52,4        | 53,2        | 47,6           | 61,3                          | 51,6        | 48,4                             | 52,4                                | 52,3          |
|      | aug        | 56,9                 | 58,3        | 60,6        | 50,8           | 56,1                          | 55,3        | 48,5                             | 53,8                                | 56,4          |
|      | sep        | 55,5                 | 60,3        | 55,6        | 44,4           | 57,9                          | 54,0        | 46,0                             | 57,9                                | 55,9          |
|      | okt        | 54,4                 | 57,3        | 55,8        | 44,2           | 58,0                          | 54,4        | 50,7                             | 62,3                                | 55,1          |
|      | nov        | 57,7                 | 57,0        | 60,9        | 46,9           | 65,6                          | 56,3        | 55,5                             | 60,2                                | 57,6          |
|      | dec        | 54,7                 | 53,7        | 55,2        | 46,3           | 64,2                          | 53,0        | 52,2                             | 67,2                                | 56,6          |
| 2021 | jan        | 58,0                 | 58,2        | 58,2        | 53,3           | 62,3                          | 54,9        | 56,6                             | 71,3                                | 59,1          |
|      | feb        | 65,5                 | 70,3        | 64,1        | 54,7           | 69,5                          | 66,4        | 67,2                             | 73,4                                | 65,2          |
|      | mar        | 64,4                 | 66,4        | 59,0        | 59,0           | 73,1                          | 63,4        | 71,6                             | 73,9                                | 65,0          |
|      | apr        | 68,7                 | 69,2        | 65,8        | 60,0           | 80,0                          | 68,3        | 74,2                             | 75,0                                | 69,2          |
|      | maj        | 72,9                 | 76,6        | 72,7        | 58,6           | 81,3                          | 64,8        | 79,7                             | 75,0                                | 71,6          |
|      | jun        | 67,1                 | 64,8        | 69,7        | 56,6           | 78,7                          | 63,9        | 85,3                             | 73,0                                | 67,0          |
|      | jul        | 68,5                 | 67,7        | 69,6        | 58,8           | 78,4                          | 66,7        | 80,4                             | 73,5                                | 66,8          |
|      | aug        | 64,7                 | 62,7        | 61,9        | 58,5           | 78,0                          | 67,0        | 74,6                             | 73,7                                | 63,5          |
|      | sep        | 70,0                 | 69,8        | 63,8        | 59,5           | 88,8                          | 70,7        | 86,2                             | 75,0                                | 68,7          |
|      | okt        | 65,8                 | 62,7        | 61,0        | 57,6           | 85,6                          | 66,1        | 89,0                             | 75,4                                | 64,7          |
|      | nov        | 67,1                 | 67,0        | 65,1        | 53,8           | 83,0                          | 69,8        | 84,0                             | 74,5                                | 65,2          |
|      | dec        | 64,0                 | 63,9        | 58,3        | 54,6           | 80,6                          | 65,7        | 79,6                             | 78,7                                | 62,4          |
| 2022 | jan        | 66,5                 | 66,7        | 63,2        | 58,8           | 78,1                          | 64,9        | 85,1                             | 74,6                                | 65,2          |
|      | feb        | 70,9                 | 71,6        | 69,6        | 62,8           | 79,4                          | 69,6        | 87,3                             | 74,5                                | 68,0          |
|      | mar        | 64,9                 | 61,0        | 58,0        | 57,0           | 88,0                          | 63,0        | 94,0                             | 72,0                                | 63,2          |
|      | apr        | 71,1                 | 66,0        | 67,0        | 65,0           | 91,0                          | 65,0        | 92,0                             | 75,0                                | 67,0          |
|      | <b>maj</b> | <b>70,1</b>          | <b>63,5</b> | <b>65,4</b> | <b>67,3</b>    | <b>90,4</b>                   | <b>65,4</b> | <b>90,4</b>                      | <b>66,4</b>                         | <b>66,4</b>   |

## Silf / Swedbanks Inköpschefsindex för tjänster – mål och metodik

|   |   |                                    |    |                                    |    |                                       |    |                               |    |
|---|---|------------------------------------|----|------------------------------------|----|---------------------------------------|----|-------------------------------|----|
| <i>Historik</i>                                     | Silf och Swedbank AB, publ gör den första gemensamma – interna – beräkningen av "Inköpschefsindex för den privata tjänstesektorn" för de fyra ingående komponenterna under 2005. I december 2010 offentliggjordes indextalet för första gången. Förebild var det amerikanska inköpschefsindexet för övriga näringslivet, Non-Manufacturing Index, och det svenska PMI som för första gången publicerades i november 1994.                             |                                    |    |                                    |    |                                       |    |                               |    |
| <i>Deltagare</i>                                    | Över 200 inköpschefer i den privata tjänstesektorn.   |                                    |    |                                    |    |                                       |    |                               |    |
| <i>Publicering</i>                                  | Tredje bankdagen i varje månad, kl 08:30.   |                                    |    |                                    |    |                                       |    |                               |    |
| <i>Undersökningsperiod</i>                          | Jämförelse med föregående månad.  |                                    |    |                                    |    |                                       |    |                               |    |
| <i>Sammansättning av PMI – tjänster (%)</i>         | <table border="0"> <tr> <td>Orderingång (i det egna företaget)</td> <td>35</td> </tr> <tr> <td>Affärsvolym (i det egna företaget)</td> <td>25</td> </tr> <tr> <td>Sysselsättning (i det egna företaget)</td> <td>20</td> </tr> <tr> <td>Leverantörernas leveranstider</td> <td>20</td> </tr> </table>   | Orderingång (i det egna företaget) | 35 | Affärsvolym (i det egna företaget) | 25 | Sysselsättning (i det egna företaget) | 20 | Leverantörernas leveranstider | 20 |
| Orderingång (i det egna företaget)                  | 35  |                                    |    |                                    |    |                                       |    |                               |    |
| Affärsvolym (i det egna företaget)                  | 25  |                                    |    |                                    |    |                                       |    |                               |    |
| Sysselsättning (i det egna företaget)               | 20  |                                    |    |                                    |    |                                       |    |                               |    |
| Leverantörernas leveranstider                       | 20  |                                    |    |                                    |    |                                       |    |                               |    |
| <i>Övriga nyckeltal (ingår ej i PMI – tjänster)</i> | <p>Orderstock</p> <p>Leverantörernas insatsvarupriser</p> <p>Planerad affärsvolym närmaste halvåret</p>   |                                    |    |                                    |    |                                       |    |                               |    |
| <i>Frågebatteriet</i>                               | Frågorna som ställs till respondenterna avser månatliga förändringar där respondenterna får svara på om det har ökat, minskat eller har varit en oförändrad utveckling jämfört med närmast föregående månad   |                                    |    |                                    |    |                                       |    |                               |    |
| <i>Mål</i>  | <p>Snabb konjunkturindikator</p> <p>Enkel statistik och lätt tolkning</p> <p>Statistik med relativt korta publiceringsintervaller</p> <p>Ständig kontakt med välinformerad yrkesgrupp</p>   |                                    |    |                                    |    |                                       |    |                               |    |
| <i>Beräkning</i>                                    | Enligt s k diffusionsindex. Positiva förändringar tas fram i procent för de fem delindexarna. Till detta tal adderas den procentuella andelen oförändrade svar multiplicerat med 0,5. Sedan viktas de olika delindexarna enligt ovan för att komma fram till totalindex. Inköpschefsindex för tjänster anger inga aktivitetsnivåer utan månadsvisa förändringar av konjunkturen i tjänstesektorn. De säsongrensade siffrorna redovisas i första hand. |                                    |    |                                    |    |                                       |    |                               |    |
| <i>"Break even"</i>                                 | Skiljelinjen mellan upp- och nedgång i konjunkturen bland tjänsteföretagen har – i linje med amerikansk praxis – fastställts till 50. Någon överdriven exakt tillämpning av denna gräns eller "neutral" tillväxtzon bör dock inte göras. 49,7 eller 50,3 ger inte särskilt olikartade konjunktursignaler utifrån totalindexet för PMI – tjänster.   |                                    |    |                                    |    |                                       |    |                               |    |

- ”Composite index”** Från och med januari 2019 publicerar Swedbank/Silf ett *Composite index* för Inköpschefsindex. Composite indexet bygger på Inköpschefsindex för tillverkningsindustrin och för tjänstesektorn. SCB:s vikter för produktionsvärdeindex (PVI) används, där industrin får en vikt om 28 procent och tjänstesektorn för 72 procent. Sammanvägningen bygger på säsongrensade värden från de traditionella PMI-undersökningarna från och med oktober 2005. Composite Index är en snabb månatlig konjunkturindikator för hela ekonomin och som samvarierar väl med BNP-tillväxten. Indexet publiceras tredje vardagen i varje månad kl 08:30 i samband med att tjänste-PMI offentliggörs.
- Säsongrensning** Swedbank/Silf använder en utveckling av X-11 algoritmen som säsongrensning (X-13-ARIMA SEATS) för inköpschefsindex för industrin och för tjänstesektorn från och med januari 2019. Programmet har utvecklats av US Census Bureau och ingår i Macrobonds applikationer, se bifogad länk <https://help.macrobond.com/analyses/filters/seasonaladjustmentx13/>. Den nya säsongrensningssmetoden innebär att tidigare publicerade säsongrensade serier har reviderats. De äldre säsongrensade serierna kommer dock att finnas tillgängliga i Macrobonds databaser eller hos Swedbank.

Vid framtagningen och analysen av Inköpschefsindex (PMI – Purchasing Managers Index) tror vi oss ha använt tillförlitliga källor och bearbetningsrutiner. Swedbank AB (publ) och Silf kan dock inte garantera analysernas riktighet eller fullständighet och påtar sig inte något ansvar för innehållets, siffrornas, bearbetningens, kommentarernas eller övrig informations riktighet eller fullständighet.

Detta material är framställt i informationssyfte och ska inte anses utgöra en investeringsrekommendation enligt artikel 3(1)(35) Marknadsmisbruksförordningen nr 596/2014 (”MAR”) och mottagaren bör inte teckna sig i eller köpa några finansiella instrument eller värdepapper enbart på grundval av informationen som nämns här. Materialet utgör inte heller ett erbjudande om att köpa eller sälja finansiella instrument, ingå en transaktion som involverar något finansiellt instrument eller någon handelsstrategi eller ses som någon officiell bekräftelse eller officiell värdering av någon transaktion som nämns här. Vidare är materialet inte avsett att utgöra någon ekonomisk och/eller juridisk rådgivning. Mottagaren uppmanas att basera eventuella beslut på annat underlag.

Varken Swedbank AB (publ), Silf eller dess anställda ska kunna göras ansvariga för förlust eller skada, direkt eller indirekt, på grund av eventuella fel eller brister i detta material. Mottagaren är ensam ansvarig för vad den väljer att göra med informationen i detta material.

Inget av materialet, varken i dess helhet eller delar av innehåller, får överföras, kopieras eller distribueras till någon annan part om inte annat avtalats skriftligen med Swedbank AB (publ) och Silf.