

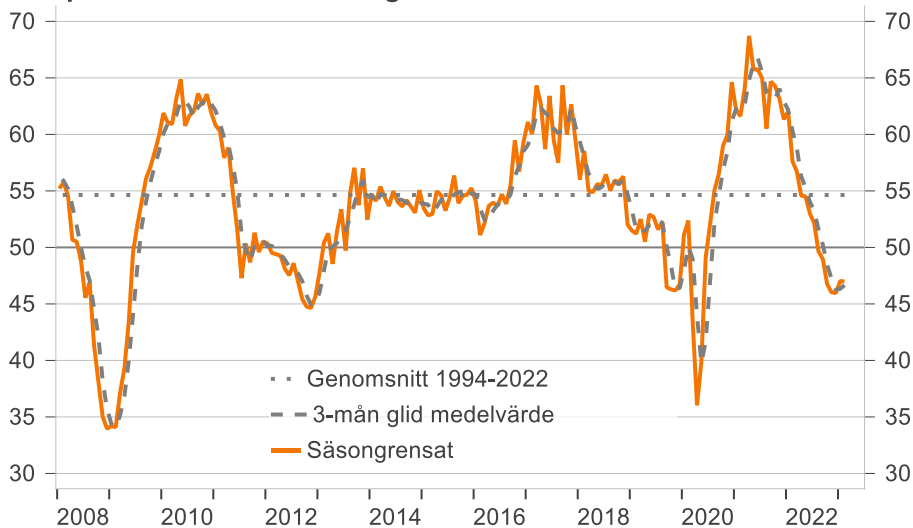
Inköpschefsindex

2023-03-01 08:30

PMI oförändrad på 47,0 i februari – bottenkänning i industrin

- PMI-total var oförändrad i februari på 47,0 och det är sjunde månaden i rad som indexet är utanför tillväxtzonen. Nedgången i industrin fortsätter men i en avtagande takt. Fler tecken tyder på att industrikonjunkturen håller på att bottna samtidigt som produktionsplanerna är på väg upp, säger Jörgen Kennemar, ansvarig för analysen av inköpschefsindex på Swedbank.
- Delindex för orderingång, produktion och lager bidrog positivt till PMI-total men drogs ned av delindex för leveranstider som nådde den lägsta nivån sedan 2009. Samtidigt backade sysselsättningen under 50-stecket för första gången på två år.
- Index för produktionsplaner fortsätter att stiga och nådde i februari 61,2, den högsta nivån på nio månader. Det är tredje månaden i rad som indexet stiger, vilket tyder på en mer positiv syn om tillväxtutsikterna för det närmaste halvåret trots en fortsatt osäker omvärld.
- Index för rå- och insatsvarupriser föll i februari till 52,7, den lägsta nivån på över två år. Lägre globala råvarupriser och bättre fungerande leveranskedjor har sannolikt bidragit till det dämpade pristrycket från leverantörsledet, vilket på sikt skapar förhoppningar om en lägre inflation under 2023, säger Jörgen Kennemar.

Inköpschefsindex-tillverkningsindustrin



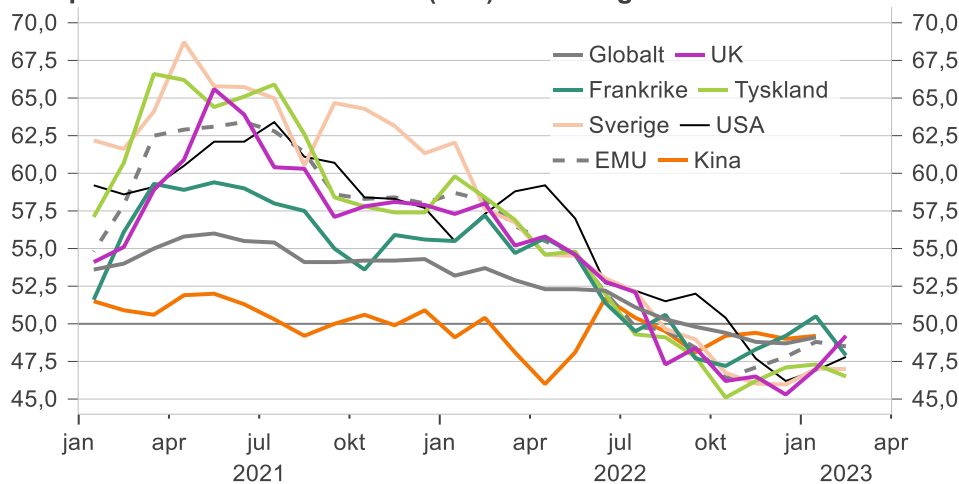
Inköpschefsindex (PMI - Purchasing Managers Index) är en konjunkturmätare för den svenska ekonomin som genomförs i samarbete mellan Swedbank och Silf för dels tillverkningsindustrin dels tjänstesektorn. Målet med PMI är att snabbt mäta den rådande konjunkturen. Varje månad inhämtas konjunkturstatistik från inköpschefer som ingår i en svarspanel. Ett indexantal över 50 indikerar tillväxt medan ett indexantal under 50 innebär en nedgång. Inköpschefsindex för tillverkningsindustrin publiceras den första bankdagen varje månad kl. 08:30 och Inköpschefsindex för tjänstesektorn publiceras den tredje bankdagen varje månad kl. 08:30. Undersökningen gjordes mellan 7–23 februari.

Nästa publicering av Inköpschefsindex: måndagen den 3 april 2023

Jörgen Kennemar, Swedbank, tfn 070- 643 83 29, jorgen.kennemar@swedbank.se
Anette Lindbom, Silf, tfn 08 – 752 16 70, silfonline@silf.se

Det säsongsrensade värdet för **PMI-total** noterades till 47,0 i februari och är en oförändrad nivå jämfört med januariutfallet. Det är sjunde månaden i rad som indexet är utanför tillväxtzonen (under 50-nivån) och visar på en fortsatt minskad aktivitet i industrin. Däremot finns det tecken på att industrikonjunkturen håller på att bottna ur. I genomsnitt sjönk indexet med 0,6 indexenheter under de senaste tre månaderna (dec-feb) vilket är en mindre nedgång jämfört med närmast föregående period (sep-nov) då indexet föll med 1,2 indexenheter. Även globalt har PMI-talen återhämtat sig något även om det vilar på en bräcklig grund. I eurozonen backade indexet i februari efter att ha stigit tre månader i rad. I USA och i Storbritannien fortsatte återhämtningen men befinner alltjämt utanför tillväxtzonen. Den kinesiska industrin har ännu inte tagit fart och inköpschefsindex är under 50-nivån för sjätte månaden i rad.

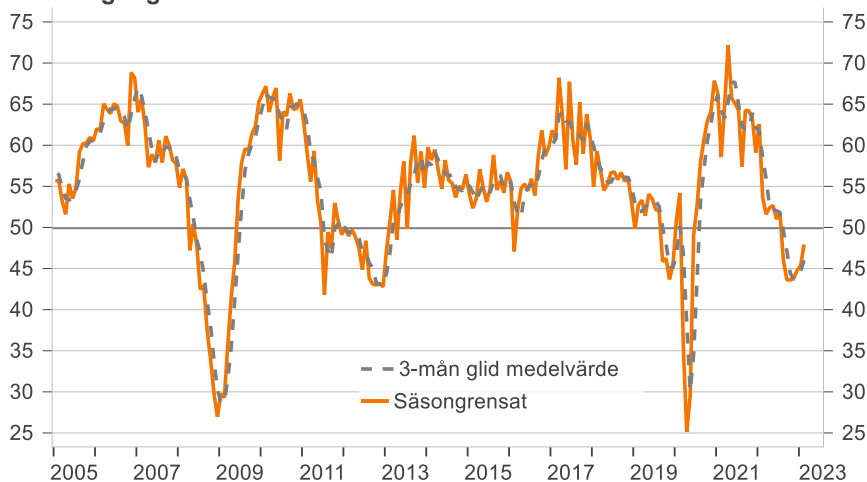
Inköpschefsindex för industrin (PMI) i olika regioner



Källa: S&P Global, och Swedbank

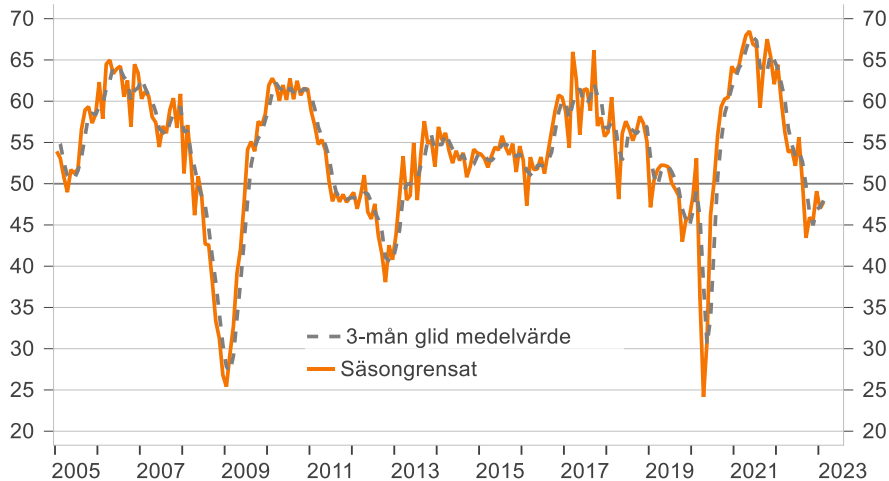
Delindex för **ordergång** steg i februari till 47,9 från uppreviderade 45,3 i januari och svarade för det största positiva bidraget till PMI-total (0,8 indexenheter). Det är fjärde månaden i rad som indexet ökade men fortfarande under 50-nivån, skiljelinjen mellan upp och nedgång i ordergången. Däremot förefaller det som om att fallet i ordergången har bromsat in. Under de senaste tre månaderna (dec-feb) har indexet stigit med 2,3 indexenheter jämfört med närmast föregående period och är det delindex i PMI som uppvisat den största förbättringen om än från en låg nivå.

Ordergång



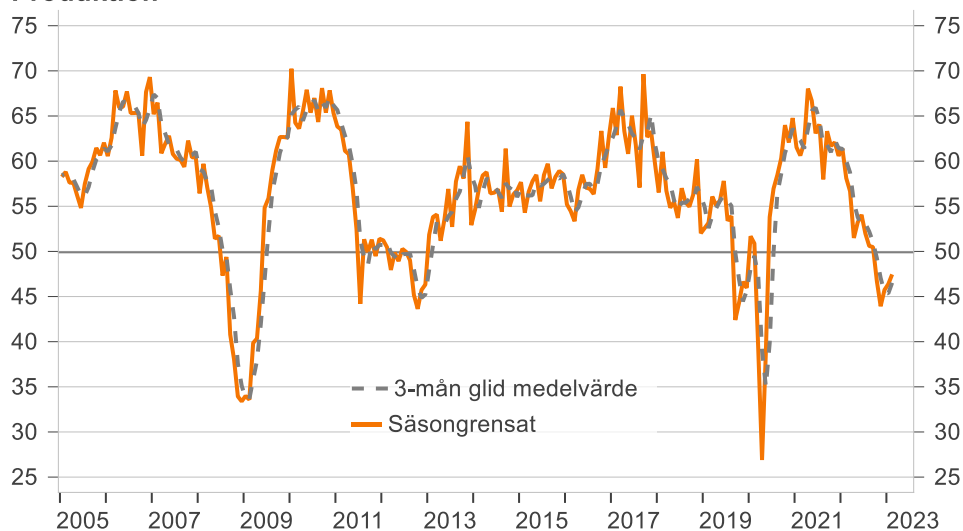
Index för industriföretagens *orderstockar* ökade i februari till 47,8 jämfört med januari och är sjätte månaden i rad som indexet är under 50-nivån. Orderstockarna i industrin fortsätter därmed att krympa men inte i samma omfattning som i slutet av förra året då indexet var lägre. Även om orderstocksomdömet har förbättrats något är det långt ifrån de nivåer som rådde i början av 2022 då indexet var över 60-nivån.

Orderstockar



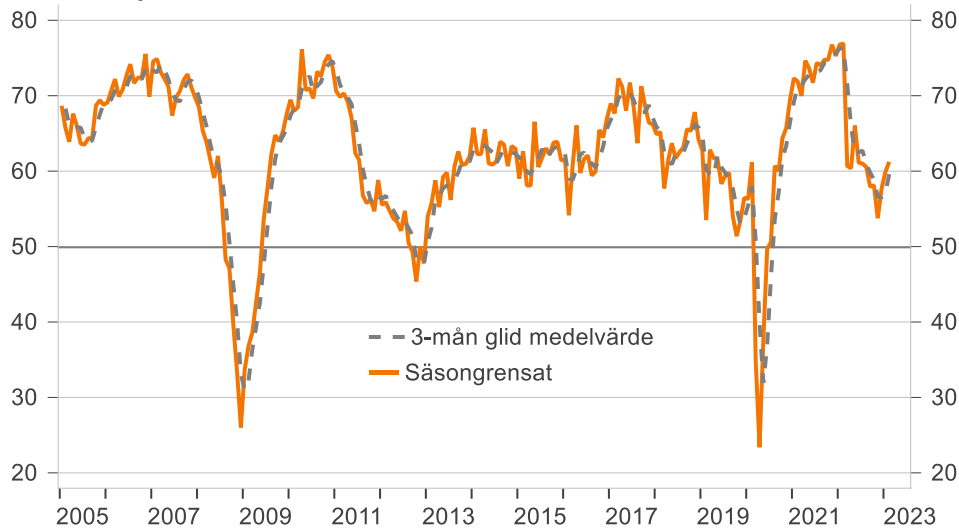
Delindex för **produktion** har sedan oktober förra året varit utanför tillväxtzonen men har stigit efter bottenivån i november. I februari noterades delindexet till 47,5 och är fjärde månaden i rad som indexet ökade, vilket tyder på att produktionsfallet har bromsat in, dvs färre företag uppger en minskad produktion.

Produktion



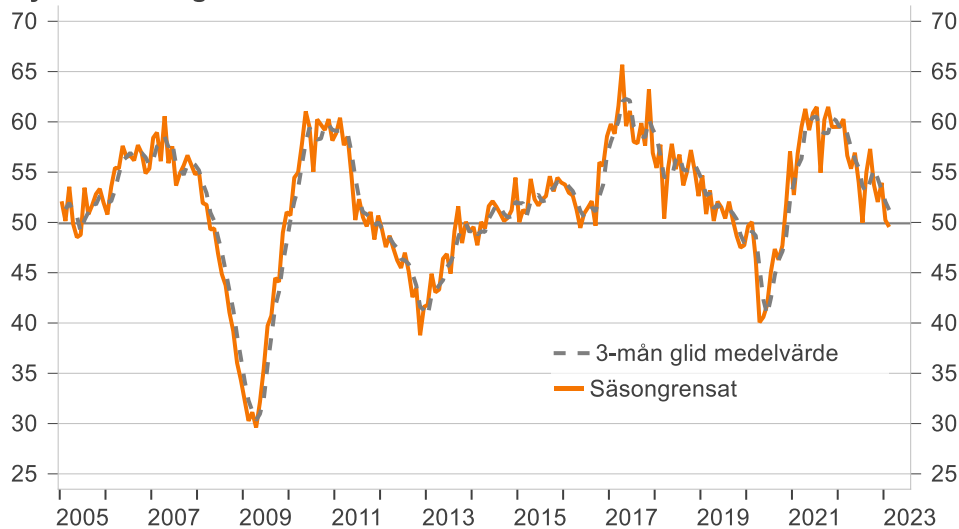
Det säsongrensade indexet för industrins *produktionsplaner* steg i februari till 61,2 och är tredje månaden i rad som indexet ökade. Även om produktionsplanerna är mindre expansiva jämfört med för ett år sedan är det fortfarande en övervikt av företag som räknar med att öka eller behålla produktionen oförändrad närmaste halvåret. I februari var industriföretagen något mer positiva om produktionsplanerna, vilket sticker ut jämfört med tidigare konjunkturedgångar. Fyra av tio företag räknar med att öka produktionen under närmaste halvåret, vilket är en ökning från 37 procent i januari.

Planerad produktion



Sysselsättningen industrin har uppvisat en överraskande robust utveckling trots en svagare konjunktur. Men tecken på en försvagning har blivit fler. Delindex för **sysselsättning** sjönk i februari för andra månaden i rad till 49,6 från 50,2 månaden innan. Det är första gången på över två år som delindexet befinner sig utanför tillväxtzonen, även om ett enskilt månadsutfall inte ska övertolkas. Nästkommande månader kommer att bli ett test på hur motståndskraftig nyanställningsbehovet är i industrin i synnerhet om orderingången skulle vara fortsatt svag.

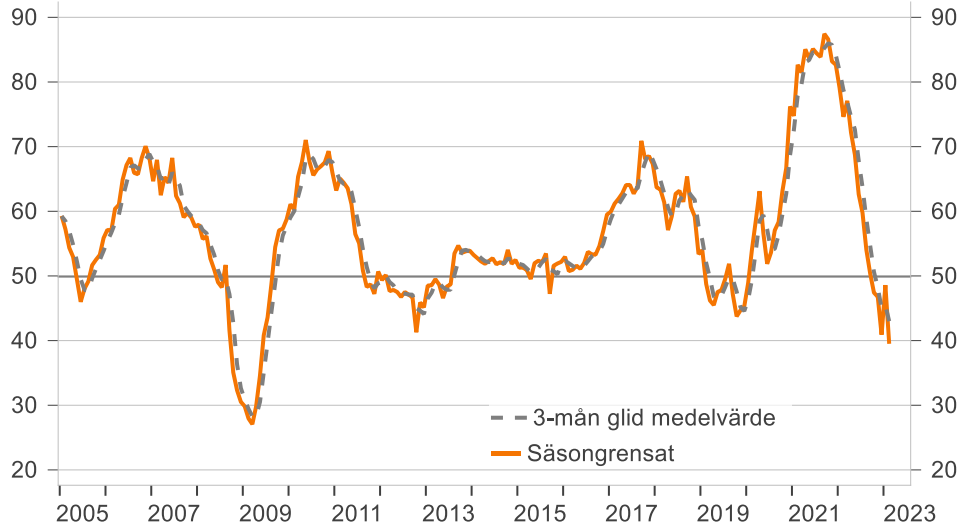
Sysselsättning



Delindex för **leverantörernas leveranstider** sjönk kraftigt under 2022 och svarade för det största negativa bidraget till nedgången i PMI-total under andra halvåret ifjol. I februari föll delindexet med ytterligare nio indexenheter till 39,5 jämfört med januari och drog ned PMI-total med 1,4 indexenheter. Det är den lägsta indexnivån på över tolv år och även om ett enskilt månadsutfall ska dock tolkas med viss försiktighet är trenden tydligt nedåtriktad. Sjunkande leveranstider är normalt ett tecken på ett minskat efterfrågetryck i industrin men kan också förklaras av minskade leveranstörningar i

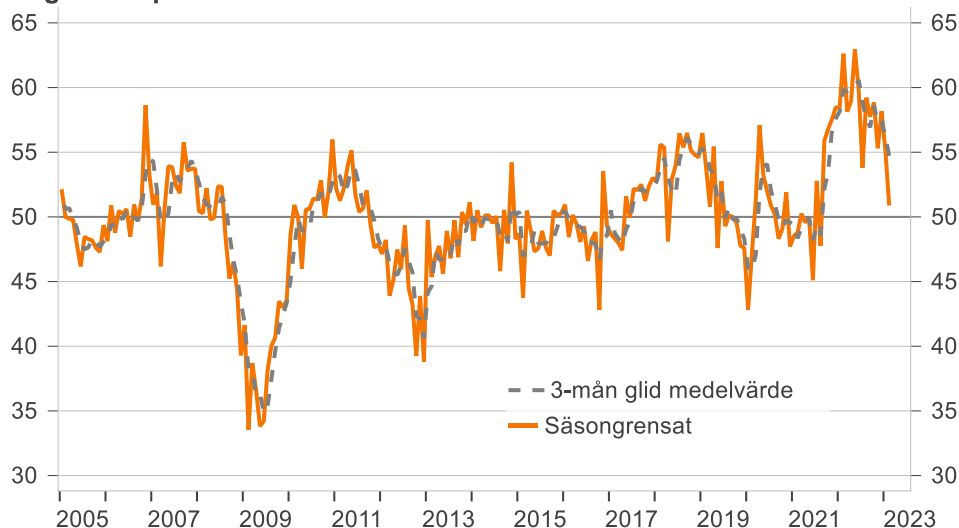
spåren av en svagare global industrikonjunktur, vilket inte minst prisfallet på containerfrakt till sjöss visar. Minskade leveransstörningar visas också indexet för Global Supply Chain Pressure, som Federal Reserve of New York publicerar.

Leverantörernas leveranstider



Delindex för industrins **lager av inköpt material** föll i februari med 4,2 indexenheter till 50,9 jämfört med januari. Lagerförändringen innebär ett positivt bidrag till PMI-total med 0,4 indexenheter då en minskning i företagets insatsvarulager tolkas som ökad aktivitetsnivå i industrin. Den lägre indexnivån visar att lageruppbyggnaden har bromsat in under de senaste månaderna. Bättre fungerande leveranskedjor och mindre behov av att bygga upp säkerhetslager kan ha bidragit till den blygsammare lageruppbyggnaden.

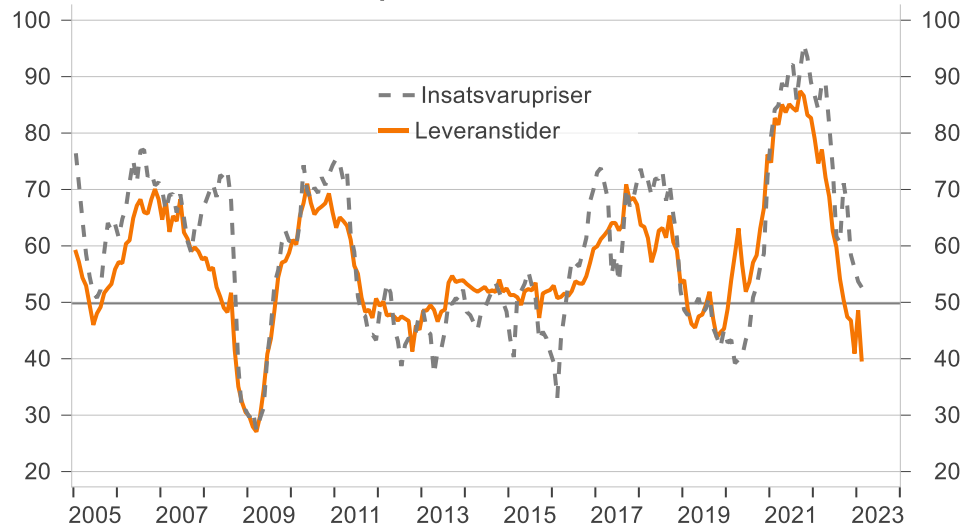
Lager inköpt material



Index för *leverantörernas rå- och insatsvarupriser* minskade i februari till 52,7 från 53,7 januari, den lägsta nivån på över två år. Bara under de senaste tre månaderna sjönk indexet med över tio indexenheter jämfört med närmast föregående period (sep-nov). Nedgången i indexet innebär att färre industriföretag rapporterar om stigande

insatsvarupriser från sina leverantörer. Det sker samtidigt som leveranstiderna sjunker vilket stärker bilden av ett svagare efterfrågetryck i industrin.

Leverantörernas insatsvarupriser och leveranstider



Viktiga rå- och insatsvaror där priserna har stigit eller sjunkit i februari

Stigande priser februari

	<i>Antal månader</i>
Elektriska komp	24
EI	22
Koppar	1

Sjunkande priser i februari

	<i>Antal månader</i>
Stål	4
Plaster	3
Wellpapp	2

Sif / Swedbanks inköpschefsindex - PMI, säsongrensat

	PMI Ingår i PMI					Övriga nyckeltal					Prognos	
	Total-index	Order-ingång	Produktion	Syssel-sättning	Leverans-tider	Lager	Order-ingång export	Order-ingång hemma-marknad	Order-stock	Rå-/färdigvarupriser	Import	Planerad produktion närmaste halvåret
2016 jan	54,1	55,6	55,2	53,8	53,0	50,9	50,8	55,1	52,8	39,3	52,9	61,5
feb	51,1	47,1	54,5	52,9	50,7	48,4	47,4	49,1	47,4	33,1	50,8	54,2
mar	52,1	52,1	53,3	52,7	51,0	50,1	49,1	51,9	53,2	43,4	51,2	60,8
apr	53,7	54,7	56,8	51,3	51,6	49,5	55,9	51,8	51,7	48,0	54,7	66,1
maj	54,0	55,3	58,5	49,5	51,1	48,1	51,7	55,4	51,8	53,2	52,9	59,8
jun	53,7	54,5	57,1	50,9	52,0	49,3	51,1	52,0	53,2	57,4	52,3	61,6
jul	54,7	55,9	56,9	51,5	53,7	46,6	53,1	55,1	51,2	57,0	51,9	62,1
aug	53,9	53,9	56,4	52,1	53,3	48,3	51,1	49,0	53,8	56,4	52,2	59,4
sep	55,5	58,8	59,2	49,7	53,3	48,8	54,1	55,3	56,3	58,8	52,0	60,0
okt	59,5	61,8	63,3	56,0	54,6	42,8	55,1	57,2	58,8	61,4	55,4	65,5
nov	56,7	58,7	59,3	55,6	56,9	53,5	54,7	54,8	60,7	67,8	53,6	64,5
dec	59,3	59,8	62,8	58,6	59,5	49,3	57,2	58,0	60,5	70,0	56,5	67,0
2017 jan	61,1	61,8	65,9	59,8	59,9	48,7	56,7	58,3	58,7	73,0	55,4	69,0
feb	60,0	60,7	62,9	58,8	61,2	48,3	57,1	60,0	54,4	73,8	55,4	67,6
mar	64,3	68,2	68,3	61,6	61,9	48,0	63,3	66,3	66,0	71,1	63,6	72,3
apr	62,7	63,4	63,3	65,7	62,8	47,4	58,7	61,2	62,6	68,1	56,6	71,2
maj	58,7	57,1	60,8	59,6	64,1	51,6	57,3	55,0	55,9	55,0	58,7	68,0
jun	63,4	67,7	65,0	61,1	64,1	49,9	59,7	61,1	61,3	58,3	60,6	71,7
jul	59,4	60,6	61,8	58,0	62,7	52,2	56,2	55,0	61,5	53,6	57,1	68,5
aug	57,5	57,6	57,1	57,9	63,8	52,1	55,9	50,3	58,9	60,4	56,9	63,7
sept	64,3	65,2	69,6	59,9	70,9	52,5	58,5	57,1	66,2	70,3	58,9	71,3
okt	60,0	59,0	62,7	57,6	68,1	51,2	55,8	55,0	57,0	67,0	53,1	68,6
nov	62,6	63,8	63,3	63,2	68,6	52,4	59,5	57,6	58,0	68,4	55,8	66,4
dec	59,4	60,9	59,8	56,9	67,3	53,0	58,0	56,2	55,7	71,4	58,1	66,2
2018 jan	56,0	55,0	56,5	55,4	63,7	52,7	53,9	52,7	56,3	73,7	57,3	64,9
feb	58,5	59,3	61,0	57,7	63,4	55,6	57,6	55,8	60,5	70,9	59,6	65,2
mar	55,0	56,9	56,7	50,4	61,4	55,4	53,4	53,9	54,4	71,6	57,4	57,7
apr	54,9	54,5	54,8	55,3	57,1	48,1	52,4	52,7	48,1	69,0	55,7	61,3
maj	55,6	55,2	55,5	57,8	59,3	52,9	53,9	53,5	56,1	71,9	55,9	63,7
jun	55,5	56,7	53,7	55,3	62,7	54,0	51,7	52,3	57,6	71,9	53,8	61,7
jul	56,5	56,8	57,0	56,7	63,2	56,5	56,8	52,9	56,6	73,3	57,2	62,5
aug	55,0	55,8	55,4	53,7	61,5	55,4	53,8	51,1	55,2	68,0	55,1	63,1
sep	55,9	56,7	55,0	55,1	65,4	56,5	55,5	50,4	56,4	71,0	57,0	65,6
okt	55,8	55,6	56,3	57,2	60,7	55,1	54,5	51,9	58,1	65,5	55,4	65,4
nov	56,3	56,0	60,2	55,2	59,2	54,8	53,5	52,6	57,3	61,5	57,8	67,8
dec	52,0	53,1	52,0	52,6	53,4	54,6	52,0	51,3	55,1	52,0	51,4	64,2
2019 jan	51,5	49,8	52,6	54,7	54,0	56,5	51,4	49,1	47,1	48,7	50,0	62,7
feb	51,2	52,7	53,2	50,8	48,8	53,8	51,3	50,8	50,4	47,7	52,2	53,5
mar	52,5	53,3	56,1	53,2	46,2	50,8	53,2	51,1	51,7	48,8	51,4	62,8
apr	50,5	51,4	55,1	50,1	45,5	55,4	51,2	50,6	52,3	49,6	51,6	61,7
maj	52,9	54,1	55,7	52,1	47,5	47,6	51,8	49,0	52,2	50,8	51,0	61,6
jun	52,7	53,5	57,8	51,5	47,8	52,8	51,7	49,4	52,1	48,1	54,2	58,3
jul	51,6	52,2	53,4	50,4	49,5	49,3	50,7	50,1	50,1	48,9	49,9	59,4
aug	52,3	52,0	53,9	52,1	51,9	50,1	49,7	50,4	49,3	51,0	51,0	59,8
sep	46,5	45,9	42,4	50,2	47,1	50,0	44,0	46,1	48,5	45,5	48,5	54,0
okt	46,3	46,2	44,3	48,7	43,7	49,5	47,9	43,6	43,0	43,8	44,8	51,4
nov	46,2	43,7	46,6	47,5	44,7	47,8	44,8	42,8	45,6	42,0	41,4	53,5
dec	46,7	45,5	46,0	47,7	45,3	47,6	45,2	42,1	45,9	45,1	43,9	56,5
2020 jan	51,1	50,9	51,7	49,6	48,8	42,8	47,8	45,2	48,4	42,8	52,2	56,3
feb	52,4	54,2	50,9	50,0	54,0	47,2	52,8	50,7	53,1	43,3	47,2	61,2
mar	43,5	35,7	39,3	46,4	58,5	51,2	35,9	37,7	36,2	39,2	49,6	34,8
apr	36,0	25,1	26,9	40,1	63,1	57,1	22,6	24,7	24,2	39,9	35,5	23,4
maj	39,9	29,5	38,9	40,6	56,6	53,2	28,7	33,0	31,0	40,4	35,8	37,7
jun	49,1	49,0	53,8	41,8	51,9	52,0	45,2	47,9	46,2	43,3	41,9	49,7
jul	52,0	52,7	56,9	45,1	53,6	50,9	50,9	49,1	50,3	45,2	46,1	50,6
aug	55,0	58,0	58,5	47,4	57,1	50,2	57,6	53,8	55,9	50,9	51,8	60,7
sep	56,5	60,7	60,3	46,3	58,3	48,3	59,9	56,3	59,3	52,9	50,1	60,0
okt	59,0	63,0	64,0	47,7	63,1	49,1	58,5	58,1	60,3	56,4	54,3	64,4
nov	59,9	64,1	62,1	51,9	66,7	51,9	61,6	54,4	60,5	58,6	58,6	65,7
dec	64,6	67,9	64,8	57,1	76,2	47,7	67,7	59,8	64,2	72,3	59,8	69,5
2021 jan	62,2	66,3	61,5	52,7	74,8	48,5	61,5	58,8	63,5	79,6	61,3	72,3
feb	61,6	58,6	60,6	56,9	82,7	48,8	55,0	53,7	64,3	84,2	53,9	71,9
mar	64,1	65,0	62,0	59,5	81,5	50,2	62,1	61,2	66,3	84,9	58,2	70,0
apr	68,7	72,2	68,0	61,3	85,1	49,6	67,3	63,2	68,0	88,9	61,8	74,7
maj	65,8	65,7	66,7	59,2	83,7	49,9	64,0	61,0	68,5	87,1	60,5	73,6
jun	65,7	65,1	63,1	60,9	85,1	45,1	62,4	58,5	66,9	91,7	57,5	71,7
jul	65,0	64,3	64,1	61,5	84,4	52,8	60,3	58,7	66,6	92,1	56,8	74,4
aug	60,5	57,4	58,0	54,9	83,9	47,8	58,1	54,9	59,2	86,0	55,4	74,0
sep	64,7	64,2	63,3	60,2	87,4	55,9	60,2	60,4	64,3	91,2	55,9	74,8
okt	64,3	64,2	61,7	61,5	86,6	56,8	60,2	61,5	67,5	95,7	56,5	74,8
nov	63,2	63,4	62,1	59,5	83,2	57,5	58,8	61,7	65,4	93,4	56,4	76,8
dec	61,3	59,1	60,6	59,5	82,7	58,5	57,7	57,7	62,1	89,0	56,0	75,3
2022 jan	62,0	62,6	61,4	59,5	79,0	58,4	56,3	59,3	64,4	86,7	54,3	76,8
feb	57,6	53,7	58,1	60,3	74,6	62,6	54,1	54,3	60,0	84,1	59,1	76,9
mar	56,7	51,6	56,7	56,7	77,1	58,1	47,7	53,1	56,3	89,0	49,2	60,7
apr	54,6	52,4	51,5	55,4	72,1	58,9	49,7	51,6	53,8	88,8	50,4	60,4
maj	54,5	52,7	53,2	56,9	68,8	62,9	49,9	54,2	54,1	81,6	52,3	66,0
jun	53,0	51,0	54,1	54,0	62,6	59,8	49,9	50,6	52,2	73,8	50,0	61,1
jul	52,1	51,9	52,0	50,0	59,8	53,8	51,9	51,1	55,6	61,7	53,8	61,0
aug	49,6	46,0	50,6	54,9	54,1	59,2	47,1	44,3	50,2	60,6	48,7	60,6
sep	49,0	43,6	50,5	57,3	50,4	57,8	44,4	38,4	43,4	71,1	50,5	57,9
okt	46,7	43,6	46,7	53,7	47,4	58,8	45,3	39,1	45,9	67,1	47,8	58,1
nov	46,0	43,8	43,9	52,0	46,8	55,3	44,8	42,5	45,5	58,4	44,1	53,8
dec	46,0	44,8	45,7	53,9	40,9	58,2	46,6	43,5	49,1	56,1	47,4	57,7
2023 jan	47,0	45,3	46,4	50,2	48,6	55,1	46,8	43,0	47,0	53,7	46,1	59,9
feb	47,0	47,9	47,5	49,6	39,5	50,9	46,6	48,0	47,8	52,7	46,0	61,2

Sif / Swedbanks inköpschefsindex - PMI, icke säsongrensat

	PMI Ingår i PMI					Övriga nyckeltal					Prognos		
	Total-index	Order-ingång	Produktion	Syssel-sättning	Leverans-tider	Lager	Order-ingång export	Order-ingång hemma-marknad	Order-stock	Rå-/färdigvarupriser	Import	Planerad produktion närmaste halvåret	
2016 jan	53,9	56,1	56,0	51,8	51,3	50,0	53,0	55,0	53,0	39,2	53,5	63,5	
feb	52,5	50,8	56,4	52,6	50,4	49,1	49,6	50,9	50,9	35,9	51,3	59,3	
mar	54,8	56,3	57,1	54,6	52,3	50,9	52,8	55,4	55,5	46,0	52,8	65,0	
apr	56,3	59,7	60,6	51,4	53,6	50,5	58,9	57,1	55,8	50,9	56,8	67,7	
maj	56,0	58,9	61,2	50,9	51,4	49,1	53,3	59,0	53,7	56,7	54,3	58,6	
jun	55,9	57,3	60,1	53,9	54,0	52,0	54,4	54,4	57,3	58,7	54,9	61,9	
jul	51,6	51,5	50,0	50,5	55,1	47,4	50,5	50,0	49,0	57,4	48,0	61,0	
aug	53,3	53,2	57,2	50,5	52,3	49,1	49,1	50,5	54,7	54,6	51,4	59,0	
sep	56,3	59,1	59,9	52,5	53,0	49,0	54,5	54,5	55,1	56,9	52,5	57,6	
okt	57,3	56,5	60,1	56,1	53,6	39,6	51,5	53,6	55,1	57,5	54,0	60,6	
nov	54,8	54,5	57,2	54,5	56,1	51,7	51,7	51,7	56,2	65,2	52,7	62,6	
dec	56,0	55,3	58,5	54,9	57,5	47,8	53,2	53,2	55,9	66,7	54,9	66,7	
2017 jan	60,6	61,5	66,5	58,5	57,7	47,9	58,1	58,0	58,6	73,0	55,6	69,9	
feb	61,8	65,0	65,3	58,6	60,7	48,4	60,1	62,0	58,0	76,8	56,1	72,2	
mar	66,9	72,2	71,4	63,4	63,8	48,4	66,7	69,1	67,7	73,7	64,6	76,3	
apr	64,9	67,5	66,3	65,4	65,4	48,0	60,8	65,7	66,7	71,2	57,8	72,6	
maj	60,6	60,9	62,9	60,9	64,8	52,8	58,7	58,7	58,2	58,6	59,9	67,0	
jun	65,3	69,9	67,7	63,6	66,1	52,7	62,4	63,4	65,1	59,1	63,4	72,3	
jul	56,5	56,2	55,2	57,4	64,4	53,2	54,1	50,5	58,8	54,1	53,7	67,9	
aug	56,9	56,9	58,0	56,4	62,2	52,8	53,7	52,2	59,8	58,2	56,4	63,3	
sept	65,1	65,6	70,6	62,6	70,3	53,3	58,9	56,3	65,6	68,2	60,0	69,3	
okt	58,0	54,2	59,8	58,2	66,5	48,4	52,6	51,5	53,1	63,4	51,6	63,5	
nov	60,8	60,1	61,6	61,7	67,5	51,0	56,9	54,2	53,7	65,6	55,2	64,6	
dec	56,2	56,6	55,7	53,1	64,9	50,9	54,5	51,8	51,3	68,0	56,6	65,9	
2018 jan	55,4	54,1	57,3	54,6	60,9	51,9	54,5	52,3	55,9	74,1	57,3	65,1	
feb	60,8	64,3	63,9	57,7	63,1	55,1	61,4	58,2	64,4	74,3	60,6	69,2	
mar	57,6	60,8	59,3	52,0	64,3	55,4	56,8	56,1	55,7	74,5	57,7	61,9	
apr	56,8	57,6	57,1	54,8	60,8	48,4	53,8	56,5	52,2	72,6	56,0	62,4	
maj	57,6	59,3	57,1	59,1	60,8	54,6	55,1	57,2	58,8	75,3	56,8	63,2	
jun	57,1	58,4	56,2	57,4	64,6	56,8	54,1	54,6	60,7	71,9	56,8	62,9	
jul	53,6	52,4	50,6	56,5	64,7	57,7	54,7	48,8	53,6	73,5	54,1	62,4	
aug	54,6	55,4	56,5	52,8	59,2	56,0	51,6	53,3	56,5	65,8	55,0	63,0	
sep	56,6	57,0	56,4	57,6	64,5	57,6	55,8	50,0	56,4	68,6	58,7	64,0	
okt	53,7	51,1	53,4	57,9	58,4	52,8	51,7	48,3	53,9	62,4	53,4	59,6	
nov	54,4	52,7	58,6	53,2	57,5	53,8	51,1	48,9	52,7	58,1	57,5	65,6	
dec	48,8	48,7	48,1	48,7	50,6	51,9	48,7	46,8	50,6	48,7	50,0	63,3	
2019 jan	50,9	48,9	53,5	54,0	50,6	55,2	51,7	48,9	47,1	49,4	50,0	62,6	
feb	53,9	58,4	56,6	51,2	48,8	53,0	56,0	53,6	54,9	51,2	53,7	57,2	
mar	55,0	56,9	58,0	54,3	50,5	50,5	56,4	52,7	52,7	52,1	51,1	67,0	
apr	52,2	53,7	56,7	49,4	50,6	55,5	51,8	53,7	56,1	53,7	51,2	62,8	
maj	54,9	58,2	57,1	53,5	50,0	50,0	52,9	52,9	55,3	54,1	51,8	61,8	
jun	54,0	55,0	60,0	53,1	49,4	55,6	53,8	51,9	54,4	47,5	56,9	60,0	
jul	49,0	48,1	47,4	50,7	50,7	50,7	48,7	46,8	46,8	48,7	47,4	59,7	
aug	51,9	51,9	54,9	51,9	48,8	50,6	47,5	52,5	51,2	48,8	51,2	60,5	
sep	47,1	45,8	44,6	52,4	45,8	51,2	44,1	45,8	48,8	42,9	50,6	52,2	
okt	44,2	42,0	41,4	49,4	40,8	47,7	45,4	39,7	38,5	41,4	42,5	44,8	
nov	44,0	40,5	44,6	45,2	42,3	47,0	42,3	38,7	40,5	38,1	41,1	51,2	
dec	43,5	41,0	42,2	44,0	42,2	44,6	42,2	37,4	41,6	41,6	42,8	54,8	
2020 jan	50,7	50,0	53,0	48,8	45,2	41,1	48,2	45,2	48,8	43,5	52,4	56,0	
feb	55,3	60,0	54,4	50,6	54,4	46,1	57,8	53,9	57,8	46,7	48,9	65,0	
mar	45,8	39,0	40,7	47,1	64,0	50,6	39,0	39,0	37,2	43,0	48,8	38,4	
apr	37,8	27,1	28,2	39,4	69,4	57,1	22,9	27,7	27,7	44,7	34,7	24,7	
maj	42,1	33,7	40,5	42,1	60,1	56,2	29,8	37,1	34,3	43,8	36,5	39,3	
jun	50,2	50,5	55,9	43,1	53,2	54,8	47,3	50,5	47,9	42,6	44,2	51,1	
jul	49,5	48,8	51,2	45,7	54,3	52,4	48,8	46,3	47,0	44,5	43,9	51,2	
aug	54,8	58,3	59,4	47,8	53,3	50,6	55,6	55,6	58,3	48,9	52,2	62,2	
sep	57,0	60,1	63,1	48,2	56,6	49,4	59,5	56,0	59,5	50,0	52,4	57,7	
okt	56,7	59,0	60,7	48,3	59,6	47,8	56,2	53,9	55,6	54,5	51,7	57,3	
nov	57,4	60,7	59,5	49,4	63,7	51,2	58,9	50,0	54,8	54,2	58,3	63,1	
dec	61,5	63,3	61,2	53,7	72,9	44,7	64,9	54,8	60,1	68,6	59,0	67,0	
2021 jan	62,0	66,0	63,4	51,6	71,1	46,4	62,4	59,3	64,4	79,9	61,9	72,7	
feb	64,6	64,3	64,3	57,7	83,2	47,5	60,2	57,1	69,4	87,2	55,6	76,0	
mar	66,4	68,0	62,9	59,8	88,1	49,5	65,0	62,4	67,5	89,2	57,2	73,2	
apr	70,6	74,2	69,1	60,8	92,3	49,5	67,5	66,0	71,1	94,3	60,8	76,3	
maj	68,1	69,9	68,5	60,7	87,9	53,4	65,1	65,5	71,8	90,8	61,2	75,7	
jun	66,7	66,5	65,0	61,9	86,1	47,9	64,4	61,3	68,0	91,2	59,3	73,2	
jul	62,5	60,6	58,5	62,2	84,6	54,3	58,0	56,4	63,3	91,0	54,8	75,5	
aug	60,3	57,8	58,7	55,8	79,6	48,1	56,3	56,3	62,1	84,0	55,8	75,7	
sep	65,2	63,3	66,7	61,9	85,2	56,7	59,5	60,0	64,3	88,1	58,1	71,9	
okt	61,9	60,4	58,4	61,9	82,7	55,9	57,9	56,9	62,9	94,1	54,0	67,8	
nov	60,3	59,8	58,8	56,9	79,9	56,9	55,9	56,9	59,3	88,7	55,9	73,5	
dec	58,4	54,6	57,2	56,7	79,4	55,7	55,2	52,6	58,3	85,1	55,7	72,2	
2022 jan	62,1	62,7	63,7	58,0	75,5	56,1	57,6	59,9	65,6	86,8	55,2	77,4	
feb	60,5	59,1	61,6	61,1	75,3	61,1	59,1	58,1	65,2	86,9	60,6	80,8	
mar	58,9	54,4	57,4	56,9	84,3	57,4	50,5	54,4	57,8	93,6	48,0	63,7	
apr	56,7	54,6	52,6	55,2	79,9	58,8	50,0	54,6	56,7	94,9	49,5	62,9	
maj	56,8	56,8	55,2	58,3	73,4	66,7	51,0	58,9	57,3	85,4	53,1	68,2	
jun	54,0	52,5	56,0	55,0	63,5	62,5	52,0	53,5	53,0	73,5	51,5	62,5	
jul	49,6	48,2	46,4	50,6	59,5	55,4	49,4	48,8	52,4	60,1	51,8	62,5	
aug	49,3	46,3	51,1	55,9	49,5	59,6	45,2	45,2	53,2	58,5	48,9	62,2	
sep	49,5	42,6	54,2	59,0	47,9	58,4	43,7	37,9	43,2	67,9	52,6	54,7	
okt	44,3	39,9	43,4	54,0	43,4	58,1	42,9	34,3	41,4	65,7	45,5	51,0	
nov	43,1	40,3	40,3	49,5	43,4	54,6	41,8	37,8	39,3	53,6	43,4	50,0	
dec	43,1	40,3	42,4	51,5	37,8	55,6	44,4	38,3	45,4	52,0	47,5	54,6	
2023 jan	47,2	45,7	48,9	48,4	45,2	52,7	48,4	43,6	48,4	53,7	47,3	60,6	
feb	49,8	53,0	51,0	50,5	40,0	49,5	51,5	52,0	53,0	55,0	47,5	65,0	

Silf / Swedbanks Inköpschefsindex (PMI) – mål och metodik

<i>Historik</i>	Silf (tidigare I&L) och Swedbank AB, publ, (dåvarande Sparbanken Sverige) gör den första gemensamma – interna – beräkningen av "Inköpschefsindex" för de fem ingående komponenterna i december 1994. Exakt ett år senare offentliggjordes indextalet för första gången. Förebild för dåvarande ICI (numera PMI, Purchasing Managers' Index) var NAPM-index – en av USA:s viktigaste och mest kända konjunkturindikatorer. NAPM-index har funnits sedan 1931 och har under tiden döpts om till PMI (eller ISM-index).										
<i>Deltagare</i>	Omkring 200 inköpschefer i tillverkningsindustrin.										
<i>Publicering</i>	Första vardagen i varje månad, kl 08:30.										
<i>Undersökningsperiod</i>	Jämförelse med föregående månad.										
<i>Sammansättning av PMI (%)</i>	<table border="0"> <tr> <td>Orderingång (i det egna företaget)</td> <td>30</td> </tr> <tr> <td>Produktion (i det egna företaget)</td> <td>25</td> </tr> <tr> <td>Sysselsättning (i det egna företaget)</td> <td>20</td> </tr> <tr> <td>Leverantörernas leveranstider</td> <td>15</td> </tr> <tr> <td>Lager (inköpt material)</td> <td>10</td> </tr> </table>	Orderingång (i det egna företaget)	30	Produktion (i det egna företaget)	25	Sysselsättning (i det egna företaget)	20	Leverantörernas leveranstider	15	Lager (inköpt material)	10
Orderingång (i det egna företaget)	30										
Produktion (i det egna företaget)	25										
Sysselsättning (i det egna företaget)	20										
Leverantörernas leveranstider	15										
Lager (inköpt material)	10										
<i>Övriga nyckeltal (ingår ej i PMI)</i>	<p>Orderingång export Orderingång hemma Orderstock Leverantörernas rå- och insatsvarupriser Import Planerad produktion närmaste halvåret</p>										
<i>Frågebatteriet</i>	Frågorna som ställs till respondenterna avser månatliga förändringar där respondenterna får svara på om det har ökat, minskat eller har varit en oförändrad utveckling jämfört med närmast föregående månad										
<i>Mål</i>	<p>Snabb konjunkturindikator Enkel statistik och lätt tolkning Statistik med relativt korta publiceringsintervaller Ständig kontakt med välinformerad yrkesgrupp</p>										
<i>Beräkning</i>	Enligt s k diffusionsindex. Positiva förändringar tas fram i procent för de fem delindexarna. Till detta tal adderas den procentuella andelen oförändrade svar multiplicerat med 0,5. Sedan viktas de olika delindexarna enligt ovan för att komma fram till totalindex. Inköpschefsindex anger inga aktivitetsnivåer utan månadsvisa förändringar av industrikonjunkturen. De säsongrensade siffrorna redovisas i första hand.										
<i>"Break even"</i>	Skiljelinjen mellan upp- och nedgång i industrikonjunkturen har – i linje med amerikansk praxis – fastställts till 50. Någon överdriven exakt tillämpning av denna gräns eller "neutral" tillväxtzon bör dock inte göras. 49,7 eller 50,3 ger inte särskilt olikartade konjunktursignaler utifrån PMI-totalindex.										

Säsongrensning	Swedbank/Silf använder från och med januari 2019 en utveckling av X-11 algoritmen som säsongrensning (X-13-ARIMA-SEATS) för inköpschefsindex både för industrin och för tjänstesektorn. Programmet har utvecklats av amerikanska myndigheten US Census Bureau och ingår i Macrobonds applikationer, se bifogad länk https://help.macrobond.com/analyses/filters/seasonaladjustmentx13/ . Den nya säsongrensningemetoden innebär att tidigare publicerade säsongrensade serier har reviderats. De äldre säsongrensade serierna kommer att finnas tillgängliga bland annat i Macrobonds databaser och hos Silf/Swedbank.
"Composite index"	Från och med januari 2019 publicerar Swedbank/Silf ett <i>Composite index</i> för Inköpschefsindex. Composite indexet bygger på Inköpschefsindex för tillverkningsindustrin och för tjänstesektorn. SCB:s vikter för produktionsvärdeindex (PVI) används, där industrin får en vikt om 28 procent och tjänstesektorn får 72 procent. Sammanvägningen bygger på säsongrensade värden från de traditionella PMI-undersökningarna från och med oktober 2005. Composite Index är en snabb månatlig konjunkturindikator för hela ekonomin och som samvarierar väl med BNP-tillväxten. Indexet publiceras tredje vardagen i varje månad kl 08:30 i samband med att tjänste-PMI offentliggörs.

Vid framtagningen och analysen av Inköpschefsindex (PMI – Purchasing Managers Index) tror vi oss ha använt tillförlitliga källor och bearbetningsrutiner. Swedbank AB (publ) och Silf kan dock inte garantera analysernas riktighet eller fullständighet och påtar sig inte något ansvar för innehållets, siffrornas, bearbetningens, kommentarernas eller övrig informations riktighet eller fullständighet.

Detta material är framställt i informationssyfte och ska inte anses utgöra en investeringsrekommendation enligt artikel 3(1)(35) Marknadsmisbruksförordningen nr 596/2014 ("MAR") och mottagaren bör inte teckna sig i eller köpa några finansiella instrument eller värdepapper enbart på grundval av informationen som nämns här. Materialet utgör inte heller ett erbjudande om att köpa eller sälja finansiella instrument, ingå en transaktion som involverar något finansiellt instrument eller någon handelsstrategi eller ses som någon officiell bekräftelse eller officiell värdering av någon transaktion som nämns här. Vidare är materialet inte avsett att utgöra någon ekonomisk och/eller juridisk rådgivning. Mottagaren uppmanas att basera eventuella beslut på annat underlag.

Varken Swedbank AB (publ), Silf eller dess anställda ska kunna göras ansvariga för förlust eller skada, direkt eller indirekt, på grund av eventuella fel eller brister i detta material. Mottagaren är ensam ansvarig för vad den väljer att göra med informationen i detta material.

Inget av materialet, varken i dess helhet eller delar av innehåller, får överföras, kopieras eller distribueras till någon annan part om inte annat avtalats skriftligen med Swedbank AB (publ) och Silf.