

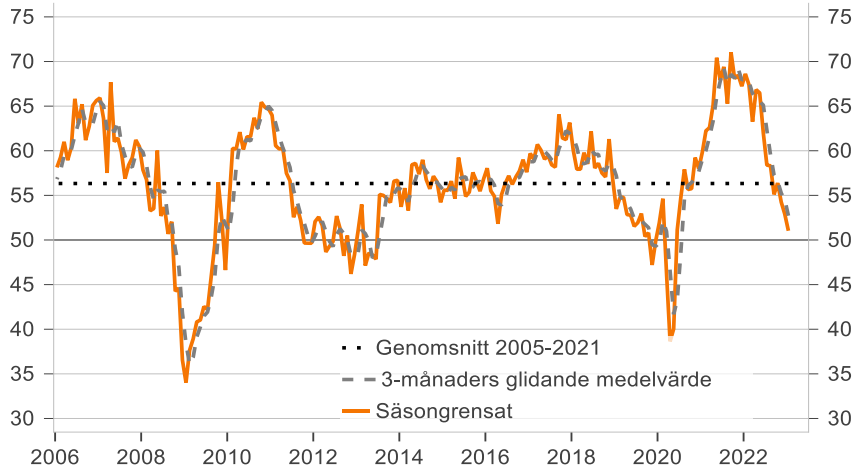
Inköpschefsindex – tjänster

2023-02-03 08:30

PMI-tjänster sjönk i januari till 51,0: tillväxttappet fortsätter

- Inköpschefsindex för privata tjänstesektorn (**PMI-tjänster**) föll till 51,0 i januari jämfört med 52,9 i december och är tredje månaden i rad som indexet backade. Även fast indexet pekar på fortsatt tillväxt bland de större tjänsteföretagen fortsätter tjänstekonjunkturen att försvagas. Sannolikt har vi ännu inte sett botten och effekterna av en svagare industrikonjunktur samt minskad inhemsk efterfrågan i svensk ekonomi, säger Jörgen Kennemar, ansvarig för analysen av inköpschefsindex.
- Delindex för affärsvolym och orderingång uppvisade den svagaste utvecklingen i januari som bägge noterades under 50-strecket medan motsvarande index för sysselsättning är kvar på historiskt höga indexnivåer, vilket pekar på ett fortsatt ökat nyanställningsbehov i tjänstesektorn.
- Prisökningar från leverantörsledet är fortsatt utbrett i tjänstesektorn även om det är en dämpning jämfört med toppnivåerna i början av 2022, säger Jörgen Kennemar. Index för leverantörernas insatsvarupriser noterades i januari till 71,1 jämfört med 72,4 i december, vilket är långt högre än det historiska genomsnittet (58,0).
- Silf/Swedbanks **PMI-Composite** föll i januari till 49,9 från 50,9 i december. Det innebär att aktivitetsnivån i näringslivet fortsätter att sjunka och sprider sig nu alltmer till tjänstesektorn.

Inköpschefsindex-tjänster



PMI – tjänster

(Purchasing Managers' Index - Services)

Säsongrensat

| | | |
|-------------|-----|-------------|
| 2023 | jan | 51,0 |
| | dec | 52,9 |
| | nov | 54,3 |
| | okt | 56,4 |
| | sep | 55,1 |
| | aug | 58,3 |
| | jul | 58,4 |
| | jun | 62,0 |
| | maj | 66,5 |
| | apr | 66,8 |
| | mar | 63,3 |
| | feb | 67,4 |
| 2022 | jan | 68,6 |

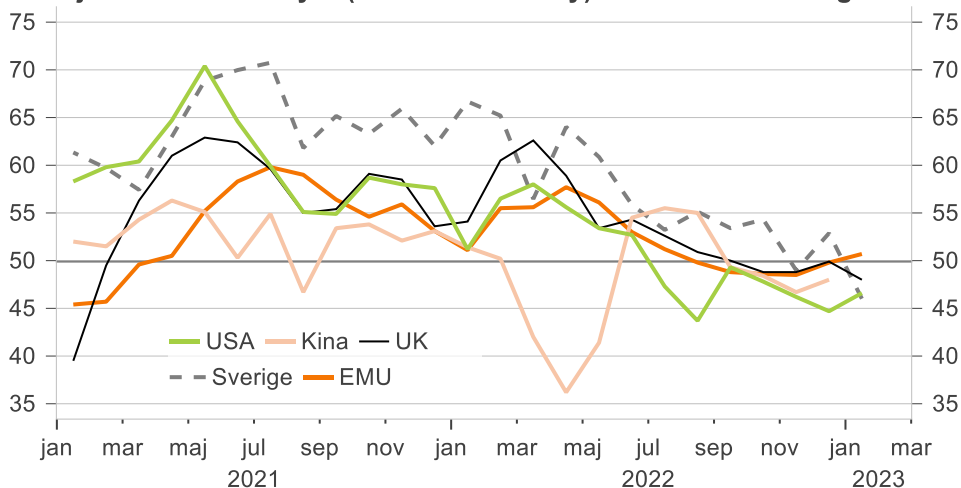
Inköpschefsindex (PMI - Purchasing Managers Index) är en konjunkturmätare för den svenska ekonomin som genomförs i samarbete mellan Swedbank och Silf för dels tillverkningsindustrin dels tjänstesektorn. Målet med PMI är att snabbt mäta den rådande konjunkturen. Varje månad inhämtas konjunkturstatistik från inköpschefer som ingår i en svarspanel. Ett indexantal över 50 indikerar tillväxt medan ett indexantal under 50 innebär en nedgång. Inköpschefsindex för tillverkningsindustrin publiceras den första bankdagen varje månad kl. 08:30 och Inköpschefsindex för tjänstesektorn publiceras den tredje bankdagen varje månad kl. 08:30. Undersökningen för PMI-tjänster gjordes mellan 9–26 jan.

Nästa publicering av Inköpschefsindex – tjänster och PMI-Composite: fredagen 3 mars 2023

Jörgen Kennemar, Swedbank, tfn 070 – 643 83 29, jorgen.kennemar@swedbank.se
Anette Lindbom, Silf, tfn 08 – 752 16 70, silfonline@silf.se

säsongsrensade indexet med 1,9 indexenheter till 51,0 jämfört med december, den lägsta nivån sedan sommaren 2020. Även om indexet alltjämt är kvar i tillväxtzonen (över 50-nivån) är det en avtagande tillväxttakt som framträder. Sedan januari 2022 har PMI-tjänster fallit med närmare 18 indexenheter. Konjunkturavmattningen i tjänstesektorn är också tydlig i Europa och i USA även om det finns tecken på en inbromsning. I eurozonen har indexet för affärsvolymen (business activity) ökat något och var i januari ovanför 50-nivån för första gången på sex månader.

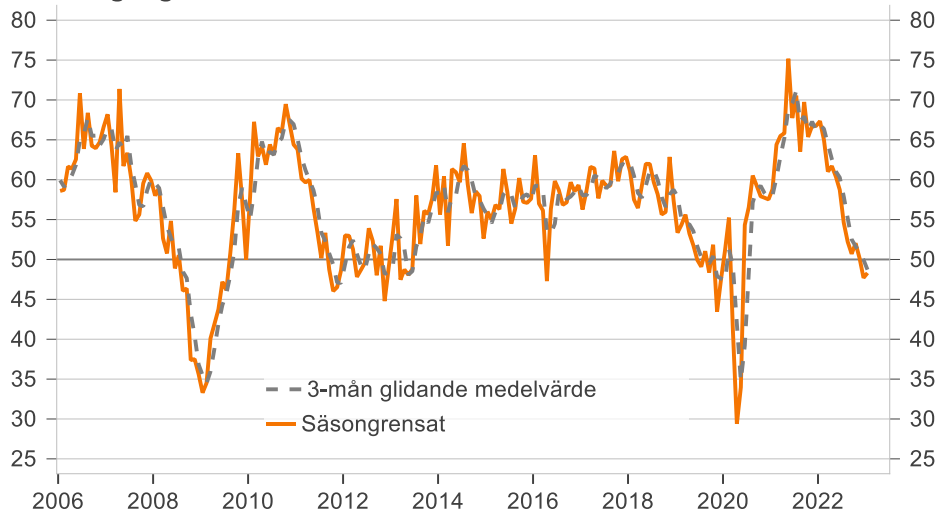
PMI-tjänster Affärsvolym (Business activity) för olika länder/regioner



Källa; S&P Global och Swedbank/Silf

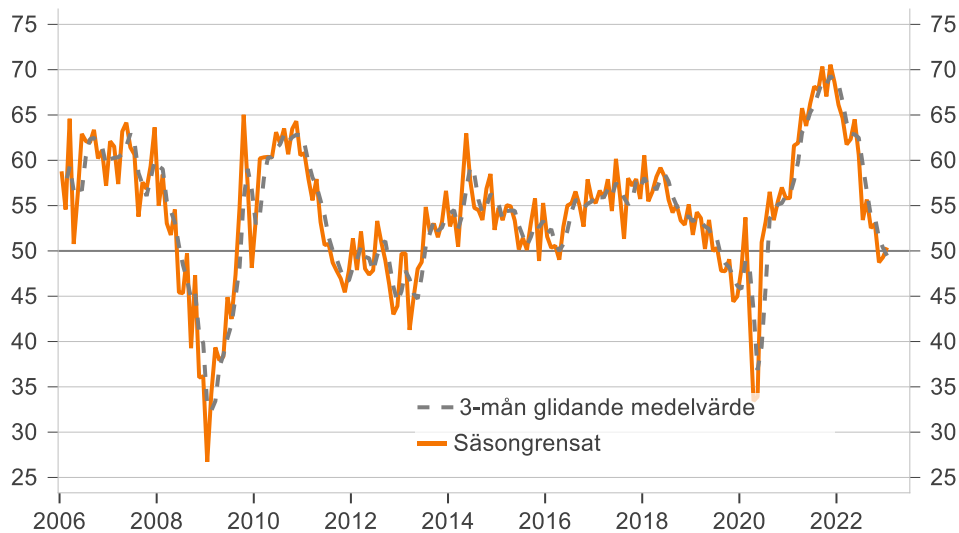
Orderläget i tjänstesektorn fortsätter att försvagas även om delindex för **ordergång** steg i januari till 48,3 från 47,7 i december. Det är andra månaden i rad som delindexet är under tillväxtzonen (50-nivån), nivåer som inte har uppmätts sedan pandemiåret 2020. Sedan inledningen av 2022 har delindexet fallit med nästan 20 indexenheter och är tillsammans med affärsvolym de två delindex i PMI-tjänster som har uppvisat de största fallen på årsbasis. En utveckling som förefaller rimlig när industrikonjunkturen försvagas men också nu när hushållens konsumtionsutrymme urholkas på grund av hög inflation och stigande räntor samtidigt som bostadsbyggandet minskar.

Orderingång



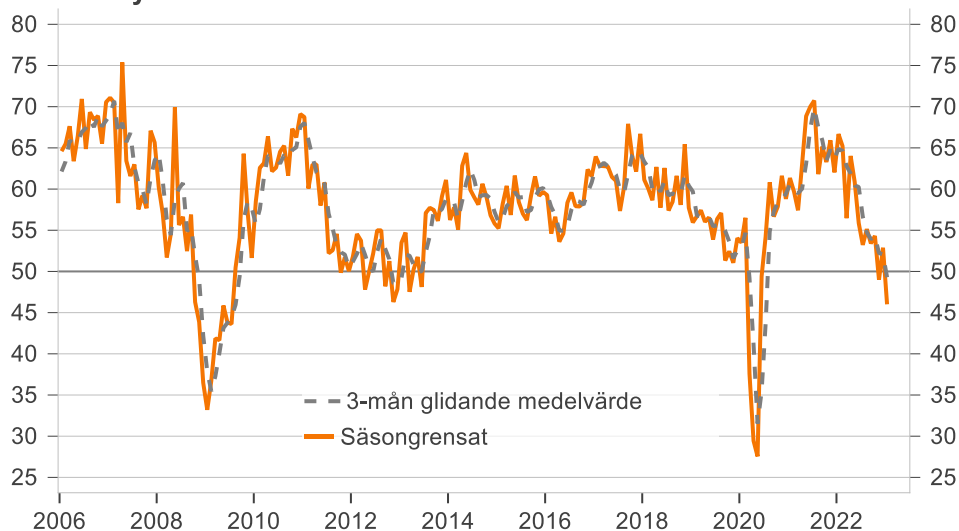
Den svagare omvärldskonjunkturen sätter också tydliga avtryck i företagens *orderstockar* som har uppvisat en nedåtgående trend sedan nästan ett år tillbaka då indexet nådde rekordhöga nivåer. Även om indexet återhämtade sig något i januari till 50,4, ändrar det inte bilden av ett fortsatt dämpat orderläge i privata tjänstesektorn. Under den senaste tremånadsperioden (nov-jan) sjönk index för orderstockar med 4,3 indexet till 49,5 jämfört med närmast föregående period. Nivåer som inte uppmätts på över två år.

Orderstockar



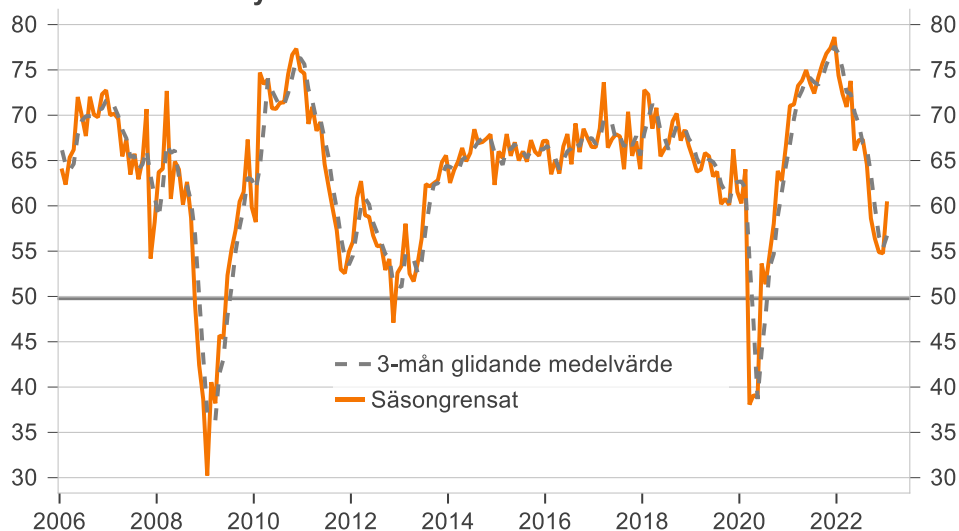
Delindex för **affärsvolym/produktion** vände ned i januari och noterades till 46,0 efter en uppgång i december till 52,9, vilket bidrog till det största negativa bidraget till nedgången i PMI-tjänster (1,7 indexenheter). Den nedåtgående trenden är fortsatt tydlig och antyder om att fler tjänsteföretag rapporterar om en minskad eller oförändrad affärsvolym. Svag orderingång och krympande orderstockar talar för en period med fortsatt modest affärsvolymutveckling.

Affärsvolym



Tjänsteföretagen har blivit gradvis mindre optimistiska i sina *affärsvolymplaner* efter rekordnivåerna i början av 2022. I januari i år steg dock indexet till 60,5 från 54,8 i december efter att ha sjunkit fem månader i rad. Den stora månatliga ökningen ska dock inte övertolkas och kan vara tillfällig varför det kan vara lämpligt att se utvecklingen under fler månader. Ett tre månaders glidande medelvärde visar att trenden i affärsplanerna är tydligt nedåtriktade men alltjämt i tillväxtzonen. Planerna är än så länge inte lika dystra som under pandemiåret 2020 eller vid globala finanskrisen 2008/09 då indexet nådde rekordlåga nivåer.

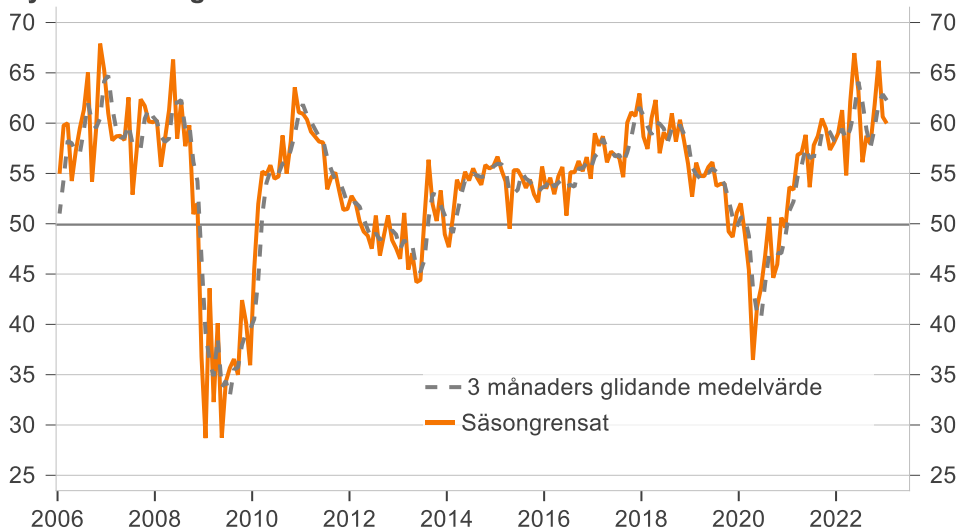
Planerad affärsvolym



Delindex för **sysselsättning** backade i januari till 60,0 från 60,6 i december. Det är fortfarande indexnivåer som är en bra bit högre än dess historiska genomsnitt (54,1) och visar att sysselsättningen ökar i tjänstesektorn trots en svagare konjunktur. I och med att affärsvolymen backar och sysselsättningen stiger kan det tolkas som en

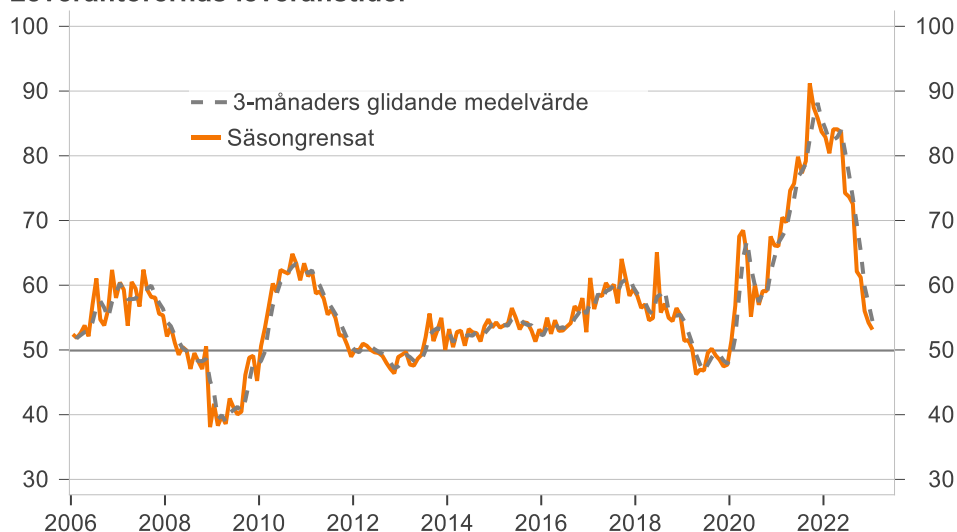
minskad produktivitet i privata tjänstesektorn. Normalt släpar dock arbetsmarknaden efter vid konjunktursvängningar med risk för en mer markerad nedgång längre fram.

Sysselsättning



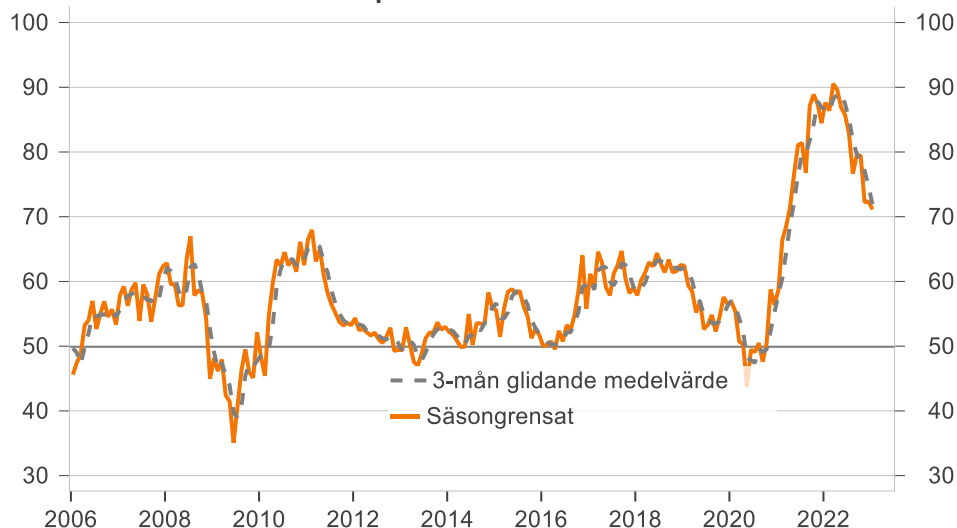
Delindex för **leverantörernas leveranstider** fortsätter att sjunka. I januari föll delindexet för nionde månaden i rad till 53,1 från 54,2 i december. Det betyder att indexet har fallit med närmare 30 indexenheter under de senaste tolv månaderna. Leveranstiderna svarar därmed för den största nedgången av delindexen i PMI-tjänster under de senaste tolv månaderna men har fortfarande en bit kvar till bottenivåerna under pandemiåret 2020. Nedgången i delindexet är ytterligare en bekräftelse på ett lägre efterfrågetryck i tjänstesektorn men drivs sannolikt också av minskade leveransstörningar när konjunkturen försvagas.

Leverantörernas leveranstider



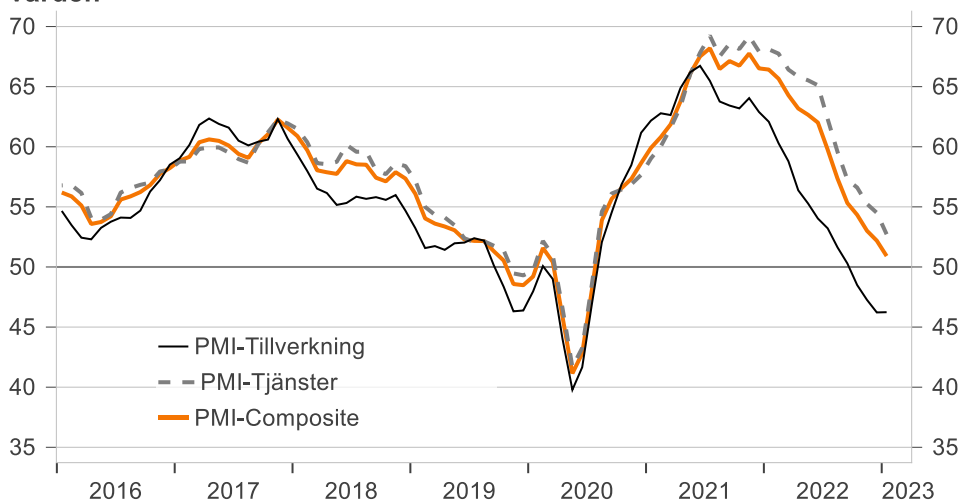
Pristrycket från leverantörsledet fortsätter att avta i tjänstesektorn men alltjämt är det en övervikt av företag som rapporterar om stigande insatsvarupriser från sina leverantörer. I januari sjönk indexet för *leverantörernas insatsvarupriser* till 71,1 från 72,4 i december, vilket är långt högre än historiska genomsnittet (58,1). Det står dock klart att pristrycket har mildrats jämfört toppen i mars 2022 då indexet noterades till rekordhöga 90,5. En svagare tjänstekonjunktur talar dock för ett fortsatt lägre pristryck men svag krona och höga elpriser kan ha en motverkande effekt.

Leverantörernas insatsvarupriser



Silf/Swedbanks **PMI-Composite index** är ett sammanvägt index av inköpschefsindex för tillverkningsindustrin och tjänstesektorn. I januari backade indexet till 49,9 jämfört med 50,9 i december 2022. Med undantag för april och oktober månad har totalindexet stadigt backat, vilket tyder på att tillväxttakten i svenskt näringsliv fortsätter att tappa fart. Noterbart är att den tidigare tudelningen mellan industrin och tjänstesektorn har minskat i och med att konjunkturavmattningen allt mer sprider sig till den privata tjänstesektorn.

PMI-Composite index, 3-mån glidande medelvärde och säsongrensade värden



Inköpschefsindex – tjänster
Avseende januari månad 2023, fortsättning

Sif/Swedbank Inköpschefsindex, säsongrensat

| | | Ingår i PMI-tjänster | | | | Övriga nyckeltal | | | Prognos Sammanvägt inköpschefsindex | |
|------|-----|----------------------|-------------|-------------|----------------|-------------------------------|-------------|----------------------------------|-------------------------------------|---------------|
| | | PMI-tjänster | Nya order | Affärsvolym | Sysselsättning | Leverantörernas leveranstider | Orderstock | Leverantörernas insatsvarupriser | Planerad affärsvolym | PMI-Composite |
| 2016 | jan | 58,0 | 63,0 | 59,3 | 53,5 | 52,3 | 51,6 | 50,0 | 67,2 | 56,9 |
| | feb | 55,5 | 57,0 | 54,6 | 54,6 | 55,0 | 50,4 | 50,2 | 63,5 | 54,3 |
| | mar | 54,9 | 56,1 | 56,6 | 52,9 | 52,5 | 50,6 | 50,7 | 65,1 | 54,1 |
| | apr | 51,8 | 47,3 | 53,6 | 54,7 | 54,6 | 49,0 | 49,5 | 63,6 | 52,3 |
| | maj | 55,1 | 56,3 | 54,6 | 55,6 | 53,0 | 52,6 | 52,4 | 66,6 | 54,8 |
| | jun | 56,3 | 59,8 | 58,3 | 50,8 | 53,0 | 55,0 | 50,7 | 67,9 | 55,6 |
| | jul | 57,2 | 58,7 | 59,6 | 55,1 | 53,6 | 55,2 | 53,3 | 64,6 | 56,5 |
| | aug | 56,2 | 56,8 | 57,9 | 55,1 | 54,1 | 56,6 | 52,5 | 69,1 | 55,6 |
| | sep | 57,1 | 57,2 | 57,9 | 56,2 | 56,8 | 55,0 | 54,8 | 65,9 | 56,6 |
| | okt | 57,7 | 59,7 | 58,5 | 55,2 | 56,0 | 52,7 | 58,6 | 68,5 | 58,2 |
| | nov | 59,0 | 58,5 | 62,4 | 56,6 | 58,0 | 57,9 | 64,0 | 67,5 | 58,4 |
| | dec | 57,6 | 59,3 | 61,5 | 54,5 | 52,7 | 55,8 | 55,8 | 66,5 | 58,1 |
| 2017 | jan | 59,7 | 56,3 | 63,9 | 59,0 | 61,1 | 55,3 | 61,2 | 66,5 | 60,1 |
| | feb | 59,0 | 58,6 | 62,8 | 57,8 | 56,3 | 56,7 | 59,2 | 68,5 | 59,3 |
| | mar | 60,7 | 61,6 | 62,8 | 58,7 | 58,5 | 55,8 | 64,6 | 73,6 | 61,7 |
| | apr | 60,1 | 61,4 | 62,7 | 56,1 | 58,3 | 57,9 | 62,9 | 66,4 | 60,8 |
| | maj | 59,1 | 57,7 | 61,5 | 57,2 | 60,4 | 54,4 | 59,1 | 67,3 | 59,0 |
| | jun | 59,4 | 59,9 | 61,0 | 56,8 | 59,4 | 60,2 | 57,9 | 67,9 | 60,5 |
| | jul | 58,4 | 59,2 | 57,3 | 56,6 | 60,1 | 56,1 | 61,2 | 67,7 | 58,7 |
| | aug | 58,2 | 59,2 | 60,2 | 54,6 | 57,2 | 51,3 | 62,5 | 64,0 | 58,0 |
| | sep | 64,1 | 63,6 | 67,9 | 60,0 | 64,1 | 58,0 | 64,7 | 70,4 | 64,1 |
| | okt | 61,4 | 59,8 | 64,1 | 61,1 | 61,2 | 57,2 | 60,4 | 65,5 | 61,0 |
| | nov | 61,2 | 62,6 | 62,1 | 60,7 | 58,4 | 57,9 | 58,2 | 67,1 | 61,6 |
| | dec | 63,2 | 62,9 | 66,7 | 62,9 | 59,4 | 55,7 | 59,0 | 64,1 | 62,1 |
| 2018 | jan | 60,1 | 61,1 | 61,1 | 58,7 | 58,4 | 60,5 | 57,9 | 72,8 | 58,9 |
| | feb | 57,9 | 57,5 | 60,0 | 57,4 | 56,5 | 55,5 | 60,2 | 72,3 | 58,1 |
| | mar | 57,9 | 56,4 | 58,6 | 60,5 | 57,1 | 56,5 | 61,3 | 68,5 | 57,1 |
| | apr | 59,8 | 59,3 | 62,7 | 62,3 | 54,6 | 58,2 | 63,0 | 70,8 | 58,4 |
| | maj | 58,5 | 62,0 | 57,7 | 57,0 | 54,9 | 59,2 | 62,3 | 65,5 | 57,7 |
| | jun | 62,2 | 62,0 | 62,6 | 59,1 | 65,1 | 58,2 | 64,4 | 66,3 | 60,3 |
| | jul | 58,1 | 59,7 | 57,4 | 58,3 | 55,8 | 55,7 | 62,7 | 66,9 | 57,6 |
| | aug | 58,6 | 58,2 | 58,5 | 61,0 | 57,2 | 54,2 | 61,4 | 69,3 | 57,6 |
| | sep | 57,5 | 55,6 | 61,6 | 58,2 | 55,0 | 55,1 | 63,4 | 70,2 | 57,1 |
| | okt | 57,1 | 56,0 | 58,1 | 60,3 | 54,4 | 53,4 | 61,4 | 67,2 | 56,7 |
| | nov | 61,3 | 62,9 | 65,5 | 58,3 | 56,5 | 52,9 | 61,6 | 68,4 | 59,9 |
| | dec | 56,8 | 57,4 | 57,7 | 56,0 | 55,4 | 55,1 | 62,5 | 66,6 | 55,5 |
| 2019 | jan | 53,5 | 53,4 | 55,9 | 52,7 | 51,4 | 51,8 | 62,4 | 65,3 | 52,9 |
| | feb | 54,7 | 54,3 | 56,7 | 56,1 | 51,5 | 54,3 | 59,4 | 63,8 | 53,8 |
| | mar | 54,8 | 55,6 | 57,4 | 54,7 | 50,2 | 53,6 | 58,5 | 64,0 | 54,2 |
| | apr | 52,8 | 53,3 | 56,0 | 54,7 | 46,2 | 50,2 | 55,2 | 65,8 | 52,2 |
| | maj | 52,8 | 51,8 | 56,6 | 55,6 | 47,0 | 53,4 | 56,9 | 65,5 | 52,8 |
| | jun | 51,5 | 49,9 | 53,9 | 56,1 | 46,8 | 50,0 | 52,6 | 63,2 | 51,8 |
| | jul | 51,9 | 49,1 | 56,4 | 53,8 | 49,6 | 50,3 | 53,3 | 63,8 | 51,8 |
| | aug | 53,0 | 51,0 | 57,1 | 54,0 | 50,2 | 47,8 | 54,8 | 60,2 | 52,8 |
| | sep | 50,4 | 48,4 | 51,3 | 54,0 | 49,2 | 47,8 | 52,3 | 60,8 | 49,3 |
| | okt | 50,8 | 51,8 | 52,4 | 49,2 | 48,5 | 49,1 | 54,5 | 60,1 | 49,5 |
| | nov | 47,2 | 43,5 | 51,1 | 48,7 | 47,5 | 44,4 | 57,6 | 66,2 | 46,9 |
| | dec | 49,9 | 47,5 | 54,0 | 51,1 | 47,7 | 45,0 | 56,6 | 61,6 | 49,0 |
| 2020 | jan | 51,9 | 51,1 | 53,5 | 52,0 | 51,4 | 48,0 | 56,9 | 60,3 | 51,7 |
| | feb | 54,6 | 55,2 | 56,5 | 49,0 | 56,8 | 53,7 | 55,4 | 64,0 | 54,0 |
| | mar | 46,4 | 41,0 | 37,6 | 45,4 | 67,5 | 43,2 | 50,7 | 38,1 | 45,5 |
| | apr | 38,6 | 29,4 | 29,4 | 36,5 | 68,5 | 33,4 | 50,3 | 39,1 | 37,9 |
| | maj | 40,0 | 33,9 | 27,6 | 41,7 | 64,7 | 33,9 | 43,7 | 38,9 | 40,0 |
| | jun | 51,1 | 54,3 | 49,4 | 43,6 | 55,1 | 50,9 | 49,4 | 53,6 | 50,5 |
| | jul | 54,8 | 56,5 | 54,3 | 46,8 | 60,2 | 53,2 | 49,1 | 51,3 | 54,0 |
| | aug | 57,9 | 60,5 | 60,8 | 50,7 | 57,0 | 56,5 | 50,5 | 54,7 | 57,1 |
| | sep | 55,7 | 59,3 | 56,7 | 44,6 | 59,1 | 53,4 | 47,6 | 58,0 | 55,9 |
| | okt | 55,8 | 57,9 | 57,9 | 46,0 | 59,1 | 55,4 | 50,5 | 63,9 | 56,7 |
| | nov | 59,2 | 57,7 | 61,6 | 50,6 | 67,5 | 57,0 | 58,8 | 62,8 | 59,4 |
| | dec | 58,0 | 57,5 | 58,8 | 49,6 | 66,1 | 55,8 | 56,4 | 66,6 | 59,8 |
| 2021 | jan | 59,8 | 58,8 | 61,3 | 53,6 | 66,0 | 55,8 | 58,7 | 71,0 | 60,5 |
| | feb | 62,2 | 64,4 | 59,7 | 53,4 | 70,5 | 61,6 | 66,4 | 71,2 | 62,1 |
| | mar | 62,6 | 65,5 | 57,4 | 56,9 | 69,7 | 61,9 | 68,6 | 73,3 | 63,0 |
| | apr | 65,1 | 65,8 | 63,0 | 57,1 | 74,6 | 65,8 | 71,6 | 73,8 | 66,1 |
| | maj | 70,4 | 75,2 | 68,8 | 58,8 | 75,7 | 63,8 | 76,6 | 75,0 | 69,1 |
| | jun | 67,9 | 67,7 | 70,0 | 53,6 | 79,9 | 66,3 | 81,1 | 73,5 | 67,3 |
| | jul | 69,4 | 70,5 | 70,7 | 57,8 | 77,3 | 68,1 | 81,4 | 72,4 | 68,2 |
| | aug | 65,3 | 63,5 | 61,8 | 58,7 | 79,2 | 67,8 | 76,8 | 74,2 | 64,0 |
| | sep | 71,0 | 69,7 | 65,2 | 60,4 | 91,2 | 70,3 | 87,1 | 75,7 | 69,3 |
| | okt | 68,1 | 65,4 | 63,3 | 59,5 | 87,5 | 67,1 | 88,9 | 76,8 | 67,0 |
| | nov | 68,5 | 66,7 | 65,9 | 57,3 | 85,8 | 70,6 | 87,4 | 77,4 | 67,0 |
| | dec | 67,2 | 66,7 | 62,0 | 58,1 | 83,7 | 68,6 | 84,5 | 78,6 | 65,6 |
| 2022 | jan | 68,6 | 67,3 | 66,7 | 59,0 | 82,9 | 66,1 | 87,6 | 74,4 | 66,7 |
| | feb | 67,4 | 65,0 | 65,2 | 61,3 | 80,4 | 64,7 | 86,4 | 72,3 | 64,7 |
| | mar | 63,3 | 61,0 | 56,5 | 54,8 | 84,1 | 61,7 | 90,5 | 70,9 | 61,4 |
| | apr | 66,8 | 61,7 | 64,0 | 62,1 | 84,1 | 62,3 | 89,6 | 73,8 | 63,4 |
| | maj | 66,5 | 60,4 | 60,9 | 67,0 | 83,7 | 64,5 | 86,9 | 66,1 | 63,1 |
| | jun | 62,0 | 58,7 | 55,9 | 63,2 | 74,3 | 60,6 | 85,7 | 67,2 | 59,5 |
| | jul | 58,4 | 54,6 | 53,2 | 56,1 | 73,7 | 53,4 | 82,9 | 67,3 | 56,6 |
| | aug | 58,3 | 52,2 | 55,1 | 58,7 | 72,6 | 55,7 | 76,6 | 64,6 | 55,9 |
| | sep | 55,1 | 50,7 | 53,4 | 57,9 | 62,1 | 52,5 | 79,6 | 58,6 | 53,4 |
| | okt | 56,4 | 52,0 | 54,3 | 61,8 | 61,2 | 53,0 | 79,4 | 56,4 | 53,7 |
| | nov | 54,3 | 50,2 | 49,0 | 66,2 | 56,0 | 48,7 | 72,2 | 54,9 | 51,9 |
| | dec | 52,9 | 47,7 | 52,9 | 60,6 | 54,2 | 49,3 | 72,4 | 54,8 | 50,9 |
| 2023 | jan | 51,0 | 48,3 | 46,0 | 60,0 | 53,1 | 50,4 | 71,1 | 60,5 | 49,9 |

Inköpschefsindex – tjänster
Avseende januari månad 2023, fortsättning

Sif/Swedbank Inköpschefsindex, faktiska värden

| | | Ingår i PMI-tjänster | | | | | Övriga nyckeltal | | Prognos Sammanvägt inköpschefsindex | | |
|------|-----|----------------------|-------------|-------------|----------------|----------------------------------|------------------|-------------------------------------|-------------------------------------|---------------|--|
| | | PMI-tjänster | Nya order | Affärsvolym | Sysselsättning | Leverantörernas leveranstider | Orderstock | Leverantörernas insatsvarupriser | Planerad affärsvolym | PMI-Composite | |
| 2016 | jan | 55,5 | 60,0 | 56,3 | 51,6 | 50,5 | 51,1 | 50,0 | 67,7 | 55,0 | |
| | feb | 56,1 | 58,1 | 56,5 | 54,4 | 53,9 | 52,2 | 50,0 | 64,5 | 55,1 | |
| | mar | 56,0 | 56,3 | 59,4 | 54,2 | 53,1 | 52,1 | 52,7 | 65,8 | 55,7 | |
| | apr | 54,6 | 52,8 | 54,9 | 56,7 | 55,0 | 51,7 | 51,1 | 62,8 | 55,1 | |
| | maj | 57,1 | 58,7 | 57,6 | 56,6 | 54,4 | 53,9 | 53,8 | 67,0 | 56,8 | |
| | jun | 56,9 | 59,2 | 59,7 | 53,4 | 52,9 | 54,6 | 51,7 | 67,2 | 56,6 | |
| | jul | 55,8 | 54,8 | 57,1 | 56,0 | 55,5 | 53,0 | 52,4 | 65,5 | 54,6 | |
| | aug | 54,2 | 53,6 | 55,4 | 54,3 | 53,6 | 55,6 | 52,4 | 68,3 | 53,9 | |
| | sep | 58,3 | 59,0 | 58,9 | 58,1 | 56,5 | 56,1 | 54,2 | 66,7 | 57,7 | |
| | okt | 57,1 | 58,0 | 58,6 | 54,6 | 56,1 | 51,3 | 57,4 | 66,4 | 57,1 | |
| | nov | 57,9 | 58,5 | 61,3 | 53,6 | 57,1 | 56,7 | 61,4 | 66,2 | 57,0 | |
| | dec | 56,7 | 60,1 | 59,5 | 51,4 | 52,8 | 54,2 | 54,7 | 67,6 | 56,5 | |
| 2017 | jan | 57,6 | 54,6 | 61,2 | 57,3 | 58,7 | 54,8 | 61,3 | 67,1 | 58,5 | |
| | feb | 60,2 | 61,2 | 64,9 | 57,8 | 55,2 | 58,8 | 59,3 | 70,1 | 60,7 | |
| | mar | 62,6 | 63,5 | 65,3 | 60,1 | 60,0 | 57,5 | 66,9 | 74,0 | 63,8 | |
| | apr | 62,3 | 64,9 | 64,3 | 58,4 | 59,0 | 60,4 | 64,1 | 66,0 | 63,0 | |
| | maj | 60,4 | 58,7 | 63,6 | 57,2 | 62,3 | 55,8 | 61,2 | 67,5 | 60,4 | |
| | jun | 60,4 | 60,7 | 62,1 | 59,4 | 58,7 | 59,3 | 59,6 | 67,1 | 61,8 | |
| | jul | 56,8 | 54,6 | 55,2 | 57,2 | 62,0 | 53,9 | 60,4 | 68,4 | 56,7 | |
| | aug | 55,9 | 55,1 | 58,0 | 54,3 | 56,5 | 50,0 | 62,3 | 63,0 | 56,2 | |
| | sep | 65,5 | 66,4 | 68,5 | 61,6 | 63,9 | 59,0 | 63,0 | 71,2 | 65,4 | |
| | okt | 60,9 | 59,3 | 63,8 | 60,1 | 60,9 | 55,8 | 59,4 | 63,6 | 60,1 | |
| | nov | 59,9 | 61,6 | 61,5 | 57,5 | 57,6 | 57,0 | 56,0 | 65,5 | 60,2 | |
| | dec | 61,6 | 62,0 | 64,4 | 59,9 | 59,4 | 53,8 | 57,0 | 65,0 | 60,1 | |
| 2018 | jan | 57,8 | 58,6 | 58,6 | 57,4 | 55,7 | 60,0 | 58,0 | 73,5 | 57,1 | |
| | feb | 59,3 | 59,8 | 62,8 | 57,8 | 55,6 | 58,5 | 61,0 | 74,4 | 59,7 | |
| | mar | 60,3 | 59,6 | 60,8 | 62,2 | 59,1 | 58,4 | 63,4 | 68,7 | 59,6 | |
| | apr | 62,1 | 62,5 | 64,4 | 64,8 | 55,6 | 60,6 | 64,4 | 70,9 | 60,6 | |
| | maj | 59,2 | 61,7 | 59,6 | 56,4 | 57,1 | 60,5 | 64,9 | 65,6 | 58,7 | |
| | jun | 63,0 | 62,9 | 63,2 | 61,8 | 64,0 | 56,6 | 66,2 | 65,4 | 61,3 | |
| | jul | 56,8 | 55,9 | 55,9 | 58,8 | 57,4 | 53,7 | 61,8 | 67,7 | 55,9 | |
| | aug | 57,4 | 56,3 | 56,9 | 61,1 | 56,3 | 52,8 | 61,1 | 68,1 | 56,6 | |
| | sep | 58,1 | 56,8 | 61,5 | 59,5 | 54,7 | 56,1 | 60,8 | 71,0 | 57,7 | |
| | okt | 55,7 | 53,9 | 57,1 | 59,0 | 53,9 | 51,9 | 60,9 | 65,4 | 55,1 | |
| | nov | 60,6 | 63,7 | 65,1 | 54,8 | 55,5 | 52,1 | 59,6 | 66,4 | 58,9 | |
| | dec | 55,0 | 56,3 | 54,9 | 52,8 | 54,9 | 52,8 | 59,9 | 67,6 | 53,3 | |
| 2019 | jan | 51,2 | 50,6 | 53,5 | 51,8 | 48,8 | 51,2 | 62,4 | 65,9 | 51,1 | |
| | feb | 56,4 | 56,8 | 60,1 | 56,8 | 50,7 | 58,1 | 60,8 | 66,2 | 55,7 | |
| | mar | 56,5 | 56,7 | 59,2 | 56,7 | 52,4 | 55,5 | 60,4 | 64,0 | 56,0 | |
| | apr | 55,8 | 57,5 | 58,2 | 57,5 | 48,0 | 52,7 | 56,9 | 66,4 | 54,8 | |
| | maj | 54,1 | 53,3 | 58,7 | 54,7 | 49,3 | 54,7 | 60,0 | 65,3 | 54,3 | |
| | jun | 51,3 | 48,0 | 54,1 | 58,9 | 45,9 | 48,0 | 54,8 | 62,3 | 52,0 | |
| | jul | 50,3 | 44,1 | 55,2 | 54,4 | 50,7 | 48,5 | 52,2 | 64,7 | 49,9 | |
| | aug | 52,5 | 50,7 | 56,3 | 54,2 | 49,3 | 46,5 | 53,5 | 59,2 | 52,4 | |
| | sep | 50,5 | 49,3 | 50,8 | 54,5 | 48,5 | 48,5 | 50,0 | 61,2 | 49,6 | |
| | okt | 48,7 | 48,5 | 50,8 | 47,7 | 47,7 | 47,7 | 54,6 | 58,5 | 47,5 | |
| | nov | 46,8 | 45,1 | 50,7 | 45,1 | 46,5 | 43,8 | 54,9 | 63,9 | 46,0 | |
| | dec | 48,0 | 46,9 | 50,8 | 47,7 | 46,9 | 42,3 | 53,1 | 62,3 | 46,8 | |
| 2020 | jan | 50,4 | 50,7 | 50,7 | 51,4 | 48,6 | 47,1 | 56,4 | 60,7 | 50,5 | |
| | feb | 58,0 | 61,9 | 60,5 | 50,0 | 56,0 | 58,2 | 56,7 | 66,4 | 57,2 | |
| | mar | 48,6 | 43,3 | 39,2 | 47,5 | 70,8 | 45,0 | 53,3 | 38,3 | 47,8 | |
| | apr | 41,2 | 31,2 | 32,0 | 39,3 | 72,1 | 36,1 | 52,5 | 40,2 | 40,2 | |
| | maj | 41,9 | 35,1 | 30,6 | 41,0 | 68,7 | 35,1 | 46,3 | 38,8 | 41,9 | |
| | jun | 50,9 | 52,8 | 49,3 | 46,5 | 54,2 | 48,6 | 52,8 | 52,8 | 50,7 | |
| | jul | 53,4 | 52,4 | 53,2 | 47,6 | 61,3 | 51,6 | 48,4 | 52,4 | 52,3 | |
| | aug | 56,9 | 58,3 | 60,6 | 50,8 | 56,1 | 55,3 | 48,5 | 53,8 | 56,4 | |
| | sep | 55,5 | 60,3 | 55,6 | 44,4 | 57,9 | 54,0 | 46,0 | 57,9 | 55,9 | |
| | okt | 54,4 | 57,3 | 55,8 | 44,2 | 58,0 | 54,4 | 50,7 | 62,3 | 55,1 | |
| | nov | 57,7 | 57,0 | 60,9 | 46,9 | 65,6 | 56,3 | 55,5 | 60,2 | 57,6 | |
| | dec | 54,7 | 53,7 | 55,2 | 46,3 | 64,2 | 53,0 | 52,2 | 67,2 | 56,6 | |
| 2021 | jan | 58,0 | 58,2 | 58,2 | 53,3 | 62,3 | 54,9 | 56,6 | 71,3 | 59,1 | |
| | feb | 65,5 | 70,3 | 64,1 | 54,7 | 69,5 | 66,4 | 67,2 | 73,4 | 65,2 | |
| | mar | 64,4 | 66,4 | 59,0 | 59,0 | 73,1 | 63,4 | 71,6 | 73,9 | 65,0 | |
| | apr | 68,7 | 69,2 | 65,8 | 60,0 | 80,0 | 68,3 | 74,2 | 75,0 | 69,2 | |
| | maj | 72,9 | 76,6 | 72,7 | 58,6 | 81,3 | 64,8 | 79,7 | 75,0 | 71,6 | |
| | jun | 67,1 | 64,8 | 69,7 | 56,6 | 78,7 | 63,9 | 85,3 | 73,0 | 67,0 | |
| | jul | 68,5 | 67,7 | 69,6 | 58,8 | 78,4 | 66,7 | 80,4 | 73,5 | 66,8 | |
| | aug | 64,7 | 62,7 | 61,9 | 58,5 | 78,0 | 67,0 | 74,6 | 73,7 | 63,5 | |
| | sep | 70,0 | 69,8 | 63,8 | 59,5 | 88,8 | 70,7 | 86,2 | 75,0 | 68,7 | |
| | okt | 65,8 | 62,7 | 61,0 | 57,6 | 85,6 | 66,1 | 89,0 | 75,4 | 64,7 | |
| | nov | 67,1 | 67,0 | 65,1 | 53,8 | 83,0 | 69,8 | 84,0 | 74,5 | 65,2 | |
| | dec | 64,0 | 63,9 | 58,3 | 54,6 | 80,6 | 65,7 | 79,6 | 78,7 | 62,4 | |
| 2022 | jan | 66,5 | 66,7 | 63,2 | 58,8 | 78,1 | 64,9 | 85,1 | 74,6 | 65,2 | |
| | feb | 70,9 | 71,6 | 69,6 | 62,8 | 79,4 | 69,6 | 87,3 | 74,5 | 68,0 | |
| | mar | 64,9 | 61,0 | 58,0 | 57,0 | 88,0 | 63,0 | 94,0 | 72,0 | 63,2 | |
| | apr | 71,1 | 66,0 | 67,0 | 65,0 | 91,0 | 65,0 | 92,0 | 75,0 | 67,0 | |
| | maj | 70,1 | 63,5 | 65,4 | 67,3 | 90,4 | 65,4 | 90,4 | 66,4 | 66,4 | |
| | jun | 61,0 | 54,7 | 55,7 | 66,0 | 73,6 | 58,5 | 90,6 | 67,0 | 59,0 | |
| | jul | 56,8 | 50,0 | 52,0 | 57,1 | 74,5 | 52,0 | 81,6 | 68,4 | 56,3 | |
| | aug | 57,2 | 50,0 | 55,1 | 58,2 | 71,4 | 55,1 | 74,5 | 64,3 | 55,0 | |
| | sep | 54,9 | 52,8 | 51,9 | 56,6 | 60,4 | 52,8 | 79,3 | 57,6 | 53,4 | |
| | okt | 54,2 | 49,0 | 52,0 | 60,0 | 60,0 | 52,0 | 80,0 | 55,0 | 51,4 | |
| | nov | 52,5 | 49,0 | 48,0 | 62,8 | 53,9 | 48,0 | 68,6 | 52,0 | 49,9 | |
| | dec | 50,0 | 45,5 | 49,1 | 57,3 | 51,8 | 46,4 | 66,4 | 54,6 | 48,1 | |
| 2023 | jan | 49,7 | 49,0 | 42,3 | 59,6 | 50,0 | 49,0 | 68,3 | 60,6 | 49,0 | |

Silf / Swedbanks Inköpschefsindex för tjänster – mål och metodik

| | | | | | | | | | |
|---|---|------------------------------------|----|------------------------------------|----|---------------------------------------|----|-------------------------------|----|
| <i>Historik</i> | Silf och Swedbank AB, publ gör den första gemensamma – interna – beräkningen av "Inköpschefsindex för den privata tjänstesektorn" för de fyra ingående komponenterna under 2005. I december 2010 offentliggjordes indextalet för första gången. Förebild var det amerikanska inköpschefsindexet för övriga näringslivet, Non-Manufacturing Index, och det svenska PMI som för första gången publicerades i november 1994. | | | | | | | | |
| <i>Deltagare</i> | Över 200 inköpschefer i den privata tjänstesektorn. | | | | | | | | |
| <i>Publicering</i> | Tredje bankdagen i varje månad, kl 08:30. | | | | | | | | |
| <i>Undersökningsperiod</i> | Jämförelse med föregående månad. | | | | | | | | |
| <i>Sammansättning av PMI – tjänster (%)</i> | <table border="0"> <tr> <td>Orderingång (i det egna företaget)</td> <td>35</td> </tr> <tr> <td>Affärsvolym (i det egna företaget)</td> <td>25</td> </tr> <tr> <td>Sysselsättning (i det egna företaget)</td> <td>20</td> </tr> <tr> <td>Leverantörernas leveranstider</td> <td>20</td> </tr> </table> | Orderingång (i det egna företaget) | 35 | Affärsvolym (i det egna företaget) | 25 | Sysselsättning (i det egna företaget) | 20 | Leverantörernas leveranstider | 20 |
| Orderingång (i det egna företaget) | 35 | | | | | | | | |
| Affärsvolym (i det egna företaget) | 25 | | | | | | | | |
| Sysselsättning (i det egna företaget) | 20 | | | | | | | | |
| Leverantörernas leveranstider | 20 | | | | | | | | |
| <i>Övriga nyckeltal (ingår ej i PMI – tjänster)</i> | <p>Orderstock</p> <p>Leverantörernas insatsvarupriser</p> <p>Planerad affärsvolym närmaste halvåret</p> | | | | | | | | |
| <i>Frågebatteriet</i> | Frågorna som ställs till respondenterna avser månatliga förändringar där respondenterna får svara på om det har ökat, minskat eller har varit en oförändrad utveckling jämfört med närmast föregående månad | | | | | | | | |
| <i>Mål</i> | <p>Snabb konjunkturindikator</p> <p>Enkel statistik och lätt tolkning</p> <p>Statistik med relativt korta publiceringsintervaller</p> <p>Ständig kontakt med välinformerad yrkesgrupp</p> | | | | | | | | |
| <i>Beräkning</i> | Enligt s k diffusionsindex. Positiva förändringar tas fram i procent för de fem delindexarna. Till detta tal adderas den procentuella andelen oförändrade svar multiplicerat med 0,5. Sedan viktas de olika delindexarna enligt ovan för att komma fram till totalindex. Inköpschefsindex för tjänster anger inga aktivitetsnivåer utan månadsvisa förändringar av konjunkturen i tjänstesektorn. De säsongrensade siffrorna redovisas i första hand. | | | | | | | | |
| <i>"Break even"</i> | Skiljelinjen mellan upp- och nedgång i konjunkturen bland tjänsteföretagen har – i linje med amerikansk praxis – fastställts till 50. Någon överdriven exakt tillämpning av denna gräns eller "neutral" tillväxtzon bör dock inte göras. 49,7 eller 50,3 ger inte särskilt olikartade konjunktursignaler utifrån totalindexet för PMI – tjänster. | | | | | | | | |

- ”Composite index”** Från och med januari 2019 publicerar Swedbank/Silf ett *Composite index* för Inköpschefsindex. Composite indexet bygger på Inköpschefsindex för tillverkningsindustrin och för tjänstesektorn. SCB:s vikter för produktionsvärdeindex (PVI) används, där industrin får en vikt om 28 procent och tjänstesektorn för 72 procent. Sammanvägningen bygger på säsongrensade värden från de traditionella PMI-undersökningarna från och med oktober 2005. Composite Index är en snabb månatlig konjunkturindikator för hela ekonomin och som samvarierar väl med BNP-tillväxten. Indexet publiceras tredje vardagen i varje månad kl 08:30 i samband med att tjänste-PMI offentliggörs.
- Säsongrensning** Swedbank/Silf använder en utveckling av X-11 algoritmen som säsongrensning (X-13-ARIMA SEATS) för inköpschefsindex för industrin och för tjänstesektorn från och med januari 2019. Programmet har utvecklats av US Census Bureau och ingår i Macrobonds applikationer, se bifogad länk <https://help.macrobond.com/analyses/filters/seasonaladjustmentx13/>. Den nya säsongrensningssmetoden innebär att tidigare publicerade säsongrensade serier har reviderats. De äldre säsongrensade serierna kommer dock att finnas tillgängliga i Macrobonds databaser eller hos Swedbank.

Vid framtagningen och analysen av Inköpschefsindex (PMI – Purchasing Managers Index) tror vi oss ha använt tillförlitliga källor och bearbetningsrutiner. Swedbank AB (publ) och Silf kan dock inte garantera analysernas riktighet eller fullständighet och påtar sig inte något ansvar för innehållets, siffrornas, bearbetningens, kommentarernas eller övrig informations riktighet eller fullständighet.

Detta material är framställt i informationssyfte och ska inte anses utgöra en investeringsrekommendation enligt artikel 3(1)(35) Marknadsmisbruksförordningen nr 596/2014 (”MAR”) och mottagaren bör inte teckna sig i eller köpa några finansiella instrument eller värdepapper enbart på grundval av informationen som nämns här. Materialet utgör inte heller ett erbjudande om att köpa eller sälja finansiella instrument, ingå en transaktion som involverar något finansiellt instrument eller någon handelsstrategi eller ses som någon officiell bekräftelse eller officiell värdering av någon transaktion som nämns här. Vidare är materialet inte avsett att utgöra någon ekonomisk och/eller juridisk rådgivning. Mottagaren uppmanas att basera eventuella beslut på annat underlag.

Varken Swedbank AB (publ), Silf eller dess anställda ska kunna göras ansvariga för förlust eller skada, direkt eller indirekt, på grund av eventuella fel eller brister i detta material. Mottagaren är ensam ansvarig för vad den väljer att göra med informationen i detta material.

Inget av materialet, varken i dess helhet eller delar av innehåller, får överföras, kopieras eller distribueras till någon annan part om inte annat avtalats skriftligen med Swedbank AB (publ) och Silf.