

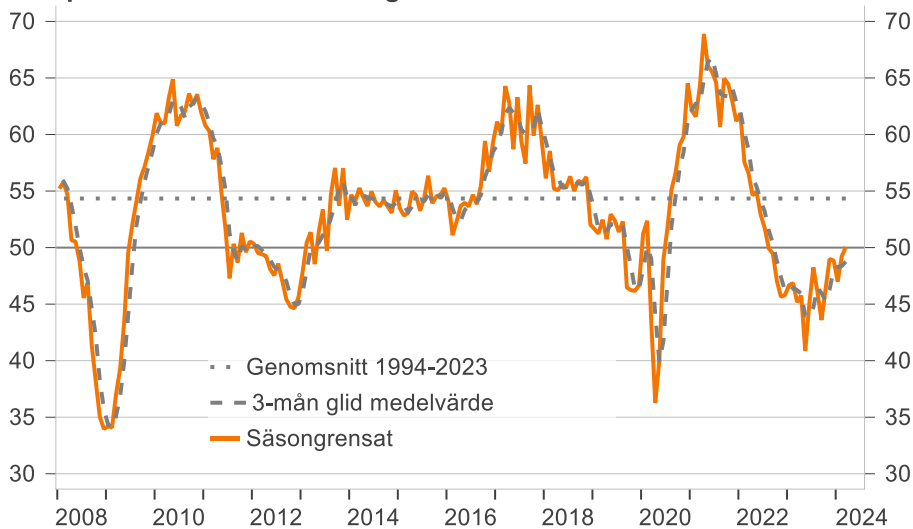
Inköpschefsindex

2024-04-02 08:30

PMI steg till 50,0 i mars – industrin tillbaka i tillväxtzonen

- PMI-total noterades i mars till 50,0 från 49,2 i februari, vilket är den högsta nivån sedan juli 2022. Glädjande är att orderingsgången fortsätter att förbättras samtidigt som produktionsplanerna blivit mer expansiva. Det stärker bilden av en ljusare svensk industrikonjunktur, även om det går fortsatt trögt i flera av Sveriges viktigaste exportmarknader med Tyskland i spetsen, säger Jörgen Kennemar, ansvarig för analysen av inköpschefsindex på Swedbank.
- Index för produktion svarade för det största positiva bidraget till uppgången i PMI-total följt av orderingsgång och sysselsättning medan leveranstider och lagerinköp gav ett negativt bidrag.
- Industriföretagens inköpschefer har blivit mer optimistiska i sina affärsplaner. Index för produktionsplaner steg till 59,3 i mars. Det är den högsta nivån sedan februari 2023 men under indexets historiska genomsnitt (63,5).
- Index för leverantörernas rå- och insatsvarupriser sjönk i mars till 45,9 från 47,0 i februari. Pristrycket i industrin är fortsatt avtagande, vilket torde vara positiva nyheter för Riksbanken, säger Jörgen Kennemar.

Inköpschefsindex-tillverkningsindustrin



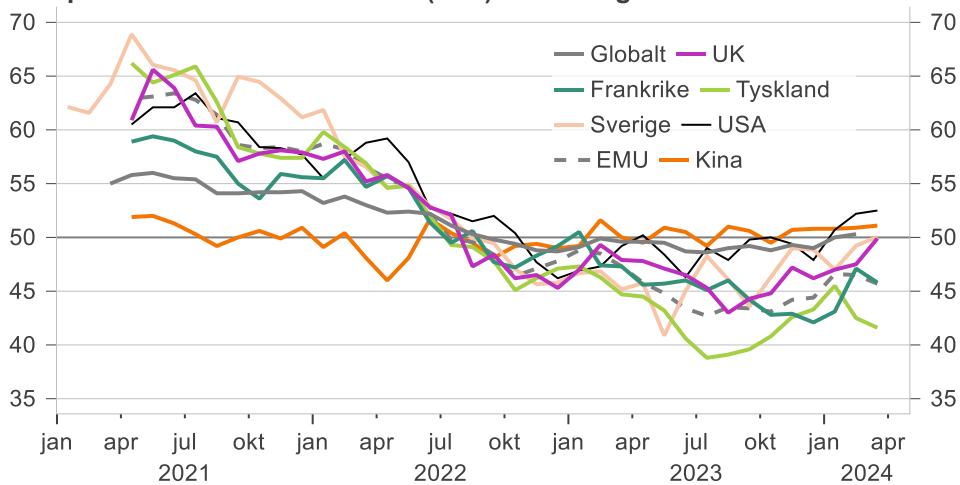
Inköpschefsindex (PMI - Purchasing Managers Index) är en konjunkturmätare för den svenska ekonomin som genomförs i samarbete mellan Swedbank och Silf för dels tillverkningsindustrin dels tjänstesektorn. Målet med PMI är att snabbt mäta den rådande konjunkturen. Varje månad inhämtas konjunkturstatistik från inköpschefer som ingår i en svarspanel. Ett indexantal över 50 indikerar tillväxt medan ett indexantal under 50 innebär en nedgång. Inköpschefsindex för tillverkningsindustrin publiceras den första bankdagen varje månad kl. 08:30 och Inköpschefsindex för tjänstesektorn publiceras den tredje bankdagen varje månad kl. 08:30. Undersökningen gjordes mellan 12–25 mars.

Nästa publicering av Inköpschefsindex: torsdagen den 2 maj 2024

Jörgen Kennemar, Swedbank, tfn 070- 643 83 29, jorgen.kennemar@swedbank.se
Anette Lindbom, Silf, tfn 08 – 752 16 70, silfonline@silf.se

PMI-total noterades i mars till 50,0, en uppgång från 49,2 i februari. Indexet befinner sig därmed precis i gränslandet mellan upp- och nedgång i industrikonjunkturen. Även om ett enskilt månadsutfall inte ska övertolkas är trenden uppåtriktad. Sedan bottennivån i maj 2023 har indexet stigit med drygt nio indexenheter. De nästkommande månaderna kommer att bli intressant att följa om industrin kommer att etablera sig i tillväxtzonen. En fortsatt svag utveckling i eurozonen kan dock hämma återhämtningen i svensk industri. I mars backade PMI för eurozonen för andra månaden i rad. Den svagast utvecklingen är i Tyskland, som är Sveriges största exportmarknad. Här sjönk indexet till den lägsta nivån sedan oktober 2023. I USA fortsätter PMI-siffrorna att vara i tillväxtzonen medan det kinesiska indexet hovrar strax ovanför 50-nivån utan att ta ordentlig fart.

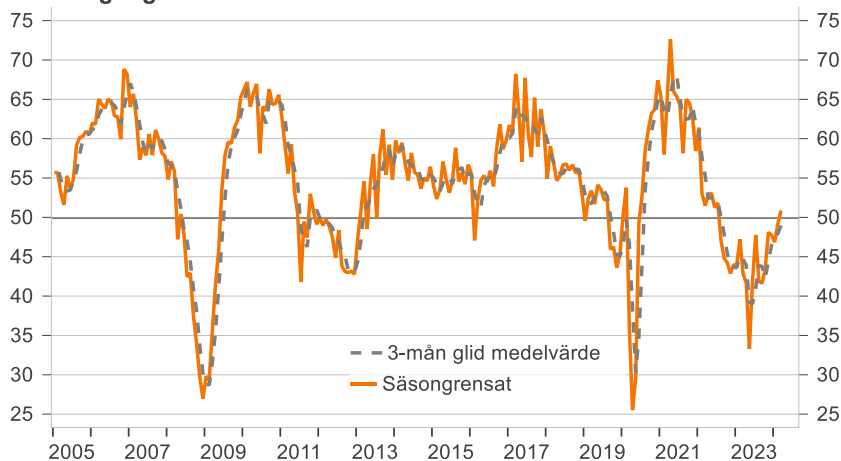
Inköpschefsindex för industrin (PMI) i olika regioner



Källa: S&P Global, och Swedbank

Delindex för **ordergång** steg i mars till 50,9 från uppreviderade 49,2 i februari och bidrog med 0,5 indexenheter till uppgången i PMI-total. Indexet visar en tydlig uppåtgående trend och pekar på att ordergången i industrin fortsätter att förbättras. För första gången sedan sommaren 2022 är delindexet i tillväxtzonens nedre del, men med vetskap om att ordergången är volatil samtidigt som den globala konjunkturen är bräcklig. På kvartalsbasis ökade indexet under årets första kvartal med 2,6 indexenheter till 49,0 jämfört med fjolårets fjärde kvartal, drivet av en förbättrad exportordergång.

Orderingång



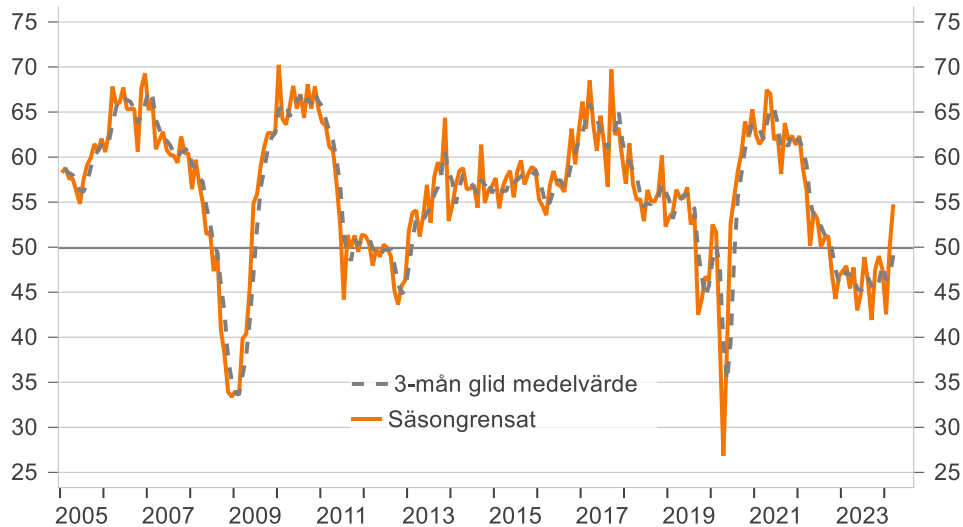
Index för industrins *orderstockar* ökade i mars med 1,8 indexenheter till 47,7 jämfört med månaden innan. Även om indexet alltjämt befinner sig utanför tillväxtzonen är det en återhämtning jämfört med förra året då indexet bottnade. Sedan mars förra året har indexet stigit med 4,3 indexenheter. Orderstockarna är normalt mindre volatila jämfört med orderingången och påverkas av hur inflödet av nya order är i relation till företagets neddragning av ineliggande orderstockar.

Orderstockar



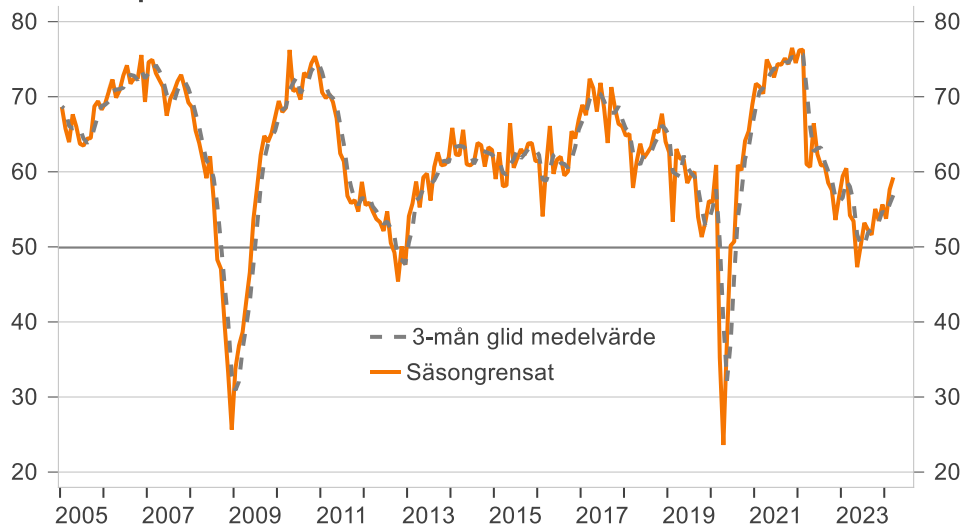
Delindex för **produktion** svarade för det största positiva bidraget till uppgången i PMI-totalt (1,2 indexenheter). Indexet ökade med 4,8 indexenheter i mars till 54,8 jämfört med februari och är den högsta nivån på två år. Enskilda månadsutfall ska dock tolkas med viss försiktighet men ett tre månaders glidande medelvärde visar att trenden är stigande.

Produktion



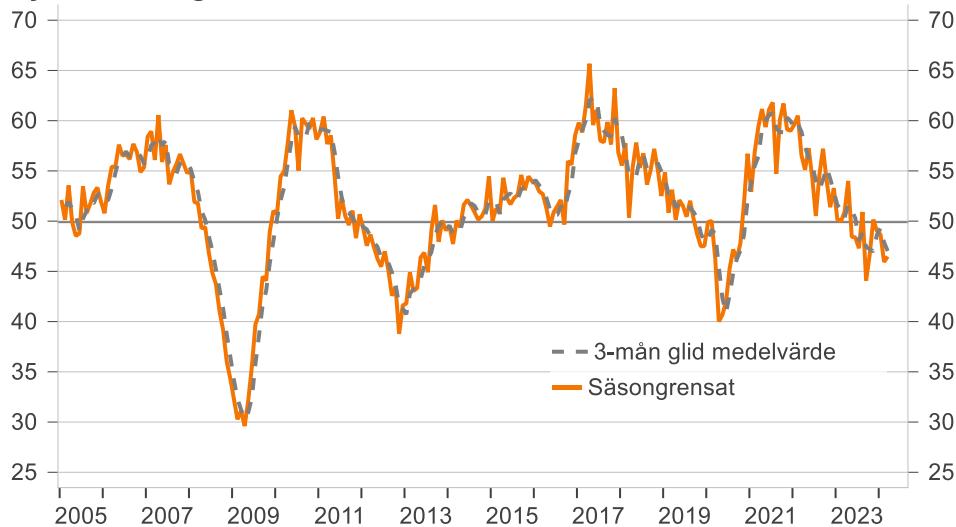
Index för industrins *produktionsplaner* fortsätter att stiga. I mars steg indexet till 59,3 från 57,6 i februari och är den högsta indexnivån på över ett år. Att fler företag planerar att öka produktionen närmaste halvåret (fyra av tio företag) pekar på en ökad konjunkturoptimism. Även om produktionsplanerna blivit mer expansiva i industrin är det inte lika utbreddt som under 2021 eller jämfört med det historiska genomsnittet (63,5).

Planerad produktion



Nyanställningsbehovet i industrin har svalnat. För fjärde månaden i rad är delindex för **sysselsättning** under 50-nivån. I mars steg dock indexet till 46,5 från 45,9 i februari. Industriföretag, som tidigare valt att behålla arbetskraften, förefaller ha prioriterat att öka produktiviteten när företagen ser över sina kostnader och när utrymmet för större prishöjningar begränsas av den bräckliga konjunkturen. Sedan mars förra året har delindex för sysselsättning fallit med 4,4 indexenheter medan index för affärsvolym stigit med 9,3 enheter.

Sysselsättning



Delindex för **leverantörernas leveranstider** sjönk i mars till 42,0 efter att ha uppvisat en stigande trend sedan bottennivåerna under andra kvartalet 2023. Det innebär att indexet gav det största negativa bidraget till PMI-totalt i mars (-0,7 indexenheter). Ändrade destinationer av fraktfartyg från Suezkanalen på grund av attacker i Röda havet förefaller inte ha drivit upp leverantörernas leveranstider. Minskade leveranstider i mars är snarare ett tecken på att efterfrågetrycket i industrin är fortsatt dämpat.

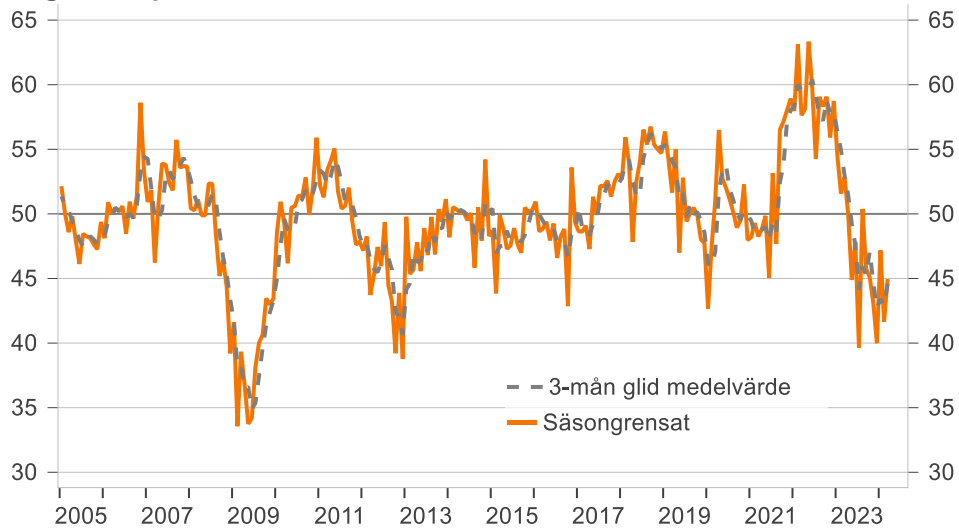
Leverantörernas leveranstider



Delindex för industrins **lager av inköpt material** ökade i mars till 45,0 från 41,6 i februari. Lagerförändringen i mars innebär ett negativt bidrag till PMI-totalt med 0,3 indexenheter då en ökning i företagets insatsvarulager tolkas som minskad aktivitetsnivå i industrin. Trenden i lagerinköpen är fortsatt nedåtgående. Bättre fungerande leveranskedjor och mindre behov av att bygga upp säkerhetslager när konjunkturen är svag bidrar till den lägre lageruppbyggnaden. Attacker mot fraktfartyg i Röda havet visar dock på sårbarheten i de globala leveransflödena. Något som kan

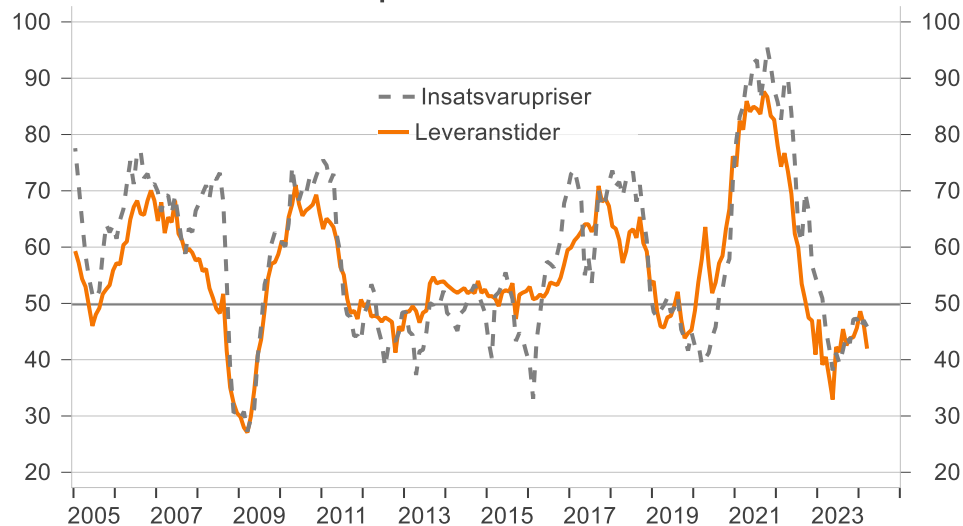
öka behovet av att bygga upp säkerhetslager eller hitta alternativa leverantörer.

Lager inköpt material



Index för rå- och insatsvarupriser sjönk till 45,9 i mars från 47,0 i februari. Det är trettonde månaden i rad som indexet är under 50-nivån och innebär att pristrycket från leverantörsledet är fortsatt avtagande, vilket torde vara positiva nyheter för Riksbanken. Men prisfallet är inte lika utbrett som tidigare i och med att indexet har stigit sedan bottenivåerna förra året, vilket också samvarierar med utveckling för leveranstiderna.

Leverantörernas insatsvarupriser och leveranstider



Viktiga rå-och insatsvaror där priserna har stigit eller sjunkit i mars**Stigande priser mars***Antal månader***Sjunkande priser i mars***Antal månader*

Stål	18
Wellpapp	15
Energi	1

Sif / Swedbanks inköpschefsindex - PMI, säsongrensat

	PMI Ingår i PMI					Övriga nyckeltal					Prognos		
	Total-index	Order-ingång	Produktion	Syssel-sättning	Leverans-tider	Lager	Order-ingång export	Order-ingång hemma-marknad	Order-stock	Rå-/insats-varu- priser	Import	Planerad produktion närmaste halvåret	
2017 jan	61,1	61,7	66,2	59,8	59,9	48,6	56,7	58,3	58,6	73,0	55,4	68,9	
feb	60,0	60,6	63,2	58,8	61,2	48,6	57,4	60,0	54,5	73,8	55,4	67,5	
mar	64,3	68,2	68,5	61,6	61,9	49,1	64,0	66,3	66,0	71,0	63,6	72,4	
apr	62,8	63,5	63,6	65,7	62,8	47,3	59,2	61,2	62,7	68,2	56,6	71,2	
maj	58,7	57,1	60,7	59,6	64,1	51,3	57,5	55,0	56,0	55,0	58,8	68,0	
jun	63,3	67,7	64,6	61,1	64,1	49,9	59,8	61,1	61,4	58,3	60,6	71,8	
jul	59,3	60,6	61,4	58,0	62,7	52,2	55,9	55,0	61,5	53,6	57,1	68,5	
aug	57,4	57,7	56,7	57,9	63,9	52,1	55,9	50,4	58,9	60,5	56,9	63,8	
sept	64,3	65,2	69,7	59,9	70,9	52,6	58,1	57,0	66,2	70,3	58,9	71,3	
okt	59,9	59,0	62,4	57,6	68,1	51,3	55,3	55,0	57,0	67,0	53,1	68,5	
nov	62,6	63,8	63,2	63,2	68,6	52,5	58,9	57,5	58,0	68,3	56,0	66,4	
dec	59,4	60,9	60,0	56,9	67,3	53,1	57,3	56,2	55,7	71,4	58,0	66,1	
2018 jan	56,1	54,9	57,0	55,5	63,7	52,7	54,0	52,7	56,1	73,6	57,2	64,8	
feb	58,5	59,1	61,5	57,8	63,3	55,9	58,2	55,9	60,6	70,9	59,5	65,1	
mar	55,2	57,0	57,0	50,4	61,3	54,0	54,6	53,9	54,4	71,6	57,4	57,9	
apr	55,1	54,7	55,3	55,3	57,2	47,8	53,1	52,6	48,2	69,0	55,6	61,3	
maj	55,6	55,3	55,3	57,8	59,2	52,4	54,3	53,5	56,1	72,0	56,1	63,8	
jun	55,3	56,7	52,9	55,3	62,7	54,0	51,8	52,3	57,6	72,0	53,8	61,8	
jul	56,3	56,8	56,3	56,8	63,2	56,5	56,3	52,9	56,6	73,4	57,1	62,5	
aug	55,0	56,0	55,1	53,6	61,6	55,4	53,9	51,4	55,3	68,1	54,9	63,3	
sep	55,9	56,7	55,1	55,0	65,4	56,8	54,9	50,4	56,4	71,0	57,0	65,5	
okt	55,7	55,6	56,0	57,2	60,7	55,4	53,7	51,8	58,1	65,5	55,4	65,3	
nov	56,3	56,0	60,2	55,1	59,2	55,0	52,6	52,2	57,2	61,2	58,1	67,7	
dec	52,0	53,0	52,3	52,5	53,4	54,7	50,8	51,3	55,0	51,9	51,3	64,0	
2019 jan	51,6	49,6	53,3	54,9	54,0	56,4	51,5	49,0	46,9	48,5	50,0	62,6	
feb	51,2	52,4	53,9	50,8	48,6	54,1	52,1	51,0	50,5	47,5	52,1	53,4	
mar	52,5	53,4	56,4	53,1	45,9	51,7	55,0	51,2	51,7	48,8	51,3	63,0	
apr	50,8	51,7	55,5	50,1	45,7	55,0	52,0	50,6	52,4	49,7	51,6	61,8	
maj	52,9	54,1	55,5	52,1	47,5	47,0	52,3	48,9	52,4	51,0	51,3	61,7	
jun	52,4	53,6	56,6	51,5	47,8	52,8	51,8	49,4	52,2	48,4	54,2	58,5	
jul	51,4	52,3	52,5	50,4	49,5	49,4	49,8	50,1	50,0	49,2	49,8	59,5	
aug	52,3	52,3	53,7	52,0	52,1	50,1	49,9	50,8	49,6	51,1	50,8	60,0	
sep	46,5	45,9	42,5	50,2	47,1	50,5	43,3	46,3	48,7	45,3	48,5	54,0	
okt	46,2	46,2	44,2	48,7	43,8	49,9	47,0	43,4	42,9	43,8	44,9	51,3	
nov	46,2	43,6	46,7	47,5	44,7	48,0	43,8	42,2	45,4	41,6	41,6	53,3	
dec	46,7	45,3	46,3	47,5	45,3	47,7	44,0	41,8	45,6	44,8	43,9	56,1	
2020 jan	51,2	50,2	52,5	49,9	48,7	42,7	47,9	44,9	47,9	42,4	52,2	56,0	
feb	52,4	53,8	51,6	50,0	53,9	47,5	53,5	51,2	52,9	42,8	47,2	60,9	
mar	43,5	35,9	39,6	46,3	57,9	51,0	37,9	37,9	36,4	39,1	49,4	35,2	
apr	36,3	25,5	26,8	40,0	63,6	56,5	23,3	24,9	24,5	40,2	35,3	23,6	
maj	40,0	29,6	38,9	40,7	56,8	52,7	29,4	32,9	31,2	41,2	36,2	37,7	
jun	48,9	49,2	52,6	42,0	51,8	52,0	45,6	47,8	46,4	44,0	42,1	50,2	
jul	51,7	52,7	55,6	45,3	53,7	51,1	49,9	48,7	50,0	45,8	45,8	50,7	
aug	55,1	58,5	58,4	47,2	57,1	50,2	57,9	54,4	56,5	51,0	51,6	60,9	
sep	56,6	61,1	60,5	46,2	58,5	48,9	59,2	56,9	59,9	52,5	50,3	60,2	
okt	59,0	63,2	63,9	47,8	63,2	49,5	57,6	58,1	60,0	56,2	54,3	64,1	
nov	59,8	63,7	62,2	51,8	66,8	52,3	60,4	53,4	60,2	57,9	58,8	65,4	
dec	64,5	67,4	65,3	56,7	76,2	48,0	66,4	59,2	63,6	71,6	59,9	68,9	
2021 jan	62,1	65,3	62,5	52,9	74,3	48,2	61,4	58,4	62,6	78,9	61,3	71,7	
feb	61,6	58,0	61,4	56,9	82,4	49,3	55,6	54,5	63,9	83,2	53,9	71,4	
mar	64,2	65,2	62,1	59,4	80,9	48,3	64,2	61,5	66,7	85,0	57,8	70,4	
apr	68,9	72,6	67,5	61,2	85,9	48,8	67,9	63,6	68,6	89,6	61,3	75,0	
maj	66,0	66,0	67,0	59,4	84,1	49,8	64,9	61,1	68,9	88,6	61,1	73,9	
jun	65,5	65,4	61,9	61,1	85,0	45,1	62,9	58,3	67,1	92,8	57,9	72,6	
jul	64,6	64,3	62,4	61,8	84,5	53,2	59,0	58,1	66,2	93,3	56,3	74,4	
aug	60,7	58,2	58,1	54,7	83,6	47,7	58,5	55,6	60,3	86,2	55,1	74,3	
sep	65,0	65,0	63,8	60,1	87,6	56,5	59,7	61,5	65,3	90,3	56,4	75,1	
okt	64,5	64,6	61,9	61,7	86,7	57,2	59,5	61,6	67,2	95,4	56,6	74,3	
nov	62,9	62,7	62,4	59,1	83,3	58,0	57,7	60,3	64,9	92,3	56,4	76,5	
dec	61,2	58,4	61,4	59,0	82,6	58,9	56,7	56,8	61,1	88,0	56,4	74,5	
2022 jan	61,8	61,4	62,4	59,6	78,1	58,0	56,0	58,7	63,2	85,8	54,1	76,2	
feb	57,5	53,0	58,8	60,5	74,3	63,1	54,4	55,4	59,3	82,7	59,1	76,3	
mar	56,6	51,5	56,3	56,6	76,7	57,6	49,4	53,2	56,7	89,2	48,6	61,0	
apr	54,6	52,9	50,2	55,1	73,4	58,1	50,0	52,1	54,7	90,0	49,7	60,6	
maj	54,9	53,1	53,9	57,2	69,5	63,3	51,1	54,4	54,7	83,9	53,1	66,5	
jun	52,9	51,3	53,1	54,3	62,4	59,8	50,7	50,2	52,3	75,2	50,6	62,4	
jul	51,7	51,8	50,0	50,5	59,9	54,3	50,7	50,2	55,1	63,2	53,2	60,9	
aug	49,9	47,1	51,0	54,6	53,5	59,1	47,5	45,3	51,8	60,8	48,3	60,8	
sep	49,5	44,8	51,2	57,2	50,6	58,3	44,4	40,0	44,9	69,7	51,2	58,5	
okt	47,1	44,2	47,1	54,1	47,4	59,1	44,8	39,5	45,4	66,6	47,9	57,6	
nov	45,7	42,9	44,3	51,4	46,9	55,9	43,7	40,8	44,8	56,8	44,0	53,6	
dec	45,8	44,0	46,8	53,3	40,9	58,7	45,8	42,4	47,8	54,7	48,1	56,7	
2023 jan	46,7	44,0	47,4	50,2	47,1	54,5	46,1	42,4	45,4	52,8	45,9	59,4	
feb	46,9	47,2	47,9	50,0	39,1	51,6	46,7	49,1	47,0	50,9	46,0	60,5	
mar	45,2	42,8	45,4	50,9	40,5	52,9	49,7	39,9	43,4	45,4	47,8	54,2	
apr	45,8	41,7	47,7	54,0	36,8	50,0	46,5	39,5	42,2	42,1	47,9	53,4	
maj	40,9	33,3	43,0	48,4	32,9	44,9	38,7	33,7	36,6	38,1	43,5	47,3	
jun	45,0	42,0	44,8	48,4	42,3	47,8	43,8	42,5	44,3	41,2	43,9	50,2	
jul	48,3	47,8	48,9	47,3	41,4	39,7	51,3	43,6	47,3	39,3	45,0	53,2	
aug	46,1	41,9	46,3	50,9	45,4	50,4	47,3	41,6	41,0	41,7	46,7	52,3	
sep	43,6	41,6	41,9	44,1	42,5	45,8	41,7	41,8	43,0	44,5	43,0	51,6	
okt	46,3	43,4	47,5	46,7	43,8	45,1	48,3	42,5	47,0	42,9	45,6	55,1	
nov	49,0	48,1	49,0	50,2	44,0	43,1	50,6	46,7	47,4	47,2	46,1	53,5	
dec	48,9	47,8	47,5	49,0	45,6	40,0	49,1	45,8	48,2	47,3	42,1	55,7	
2024 jan	47,0	46,9	42,5	48,7	48,6	47,2	50,5	43,5	48,1	45,5	46,7	53,8	
feb	49,2	49,2	50,0	45,9	46,3	41,6	49,5	45,9	45,9	47,0	46,1	57,6	
mar	50,0	50,9	54,8	46,5	42,0	45,0	49,0	48,1	47,7	45,9	45,1	59,3	

Sif / Swedbanks inköpschefsindex - PMI, icke säsongrensat

	PMI Ingår i PMI					Övriga nyckeltal					Prognos	
	Total-index	Order-ingång	Produktion	Syssel-sättning	Leverans-tider	Lager	Order-ingång export	Order-ingång hemmarknad	Order-stock	Rå-färd-priser	Import	Planerad produktion närmaste halvåret
2017 jan	60,6	61,5	66,5	58,5	57,7	47,9	58,1	58,0	58,6	73,0	55,6	69,9
feb	61,8	65,0	65,3	58,6	60,7	48,4	60,1	62,0	58,0	76,8	56,1	72,2
mar	66,9	72,2	71,4	63,4	63,8	48,4	66,7	69,1	67,7	73,7	64,6	76,3
apr	64,9	67,5	66,3	65,4	65,4	48,0	60,8	65,7	66,7	71,2	57,8	72,6
maj	60,6	60,9	62,9	60,9	64,8	52,8	58,7	58,7	58,2	58,6	59,9	67,0
jun	65,3	69,9	67,7	63,6	66,1	52,7	62,4	63,4	65,1	59,1	63,4	72,3
jul	56,5	56,2	55,2	57,4	64,4	53,2	54,1	50,5	58,8	54,1	53,7	67,9
aug	56,9	56,9	58,0	56,4	62,2	52,8	53,7	52,2	59,8	58,2	56,4	63,3
sept	65,1	65,6	70,6	62,6	70,3	53,3	58,9	56,3	65,6	68,2	60,0	69,3
okt	58,0	54,2	59,8	58,2	66,5	48,4	52,6	51,5	53,1	63,4	51,6	63,5
nov	60,8	60,1	61,6	61,7	67,5	51,0	56,9	54,2	53,7	65,6	55,2	64,6
dec	56,2	56,6	55,7	53,1	64,9	50,9	54,5	51,8	51,3	68,0	56,6	65,9
2018 jan	55,4	54,1	57,3	54,6	60,9	51,9	54,5	52,3	55,9	74,1	57,3	65,1
feb	60,8	64,3	63,9	57,7	63,1	55,1	61,4	58,2	64,4	74,3	60,6	69,2
mar	57,6	60,8	59,3	52,0	64,3	55,4	56,8	56,1	55,7	74,5	57,7	61,9
apr	56,8	57,6	57,1	54,8	60,8	48,4	53,8	56,5	52,2	72,6	56,0	62,4
maj	57,6	59,3	57,1	59,1	60,8	54,6	55,1	57,2	58,8	75,3	56,8	63,2
jun	57,1	58,4	56,2	57,4	64,6	56,8	54,1	54,6	60,7	71,9	56,8	62,9
jul	53,6	52,4	50,6	56,5	64,7	57,7	54,7	48,8	53,6	73,5	54,1	62,4
aug	54,6	55,4	56,5	52,8	59,2	56,0	51,6	53,3	56,5	65,8	55,0	63,0
sep	56,6	57,0	56,4	57,6	64,5	57,6	55,8	50,0	56,4	68,6	58,7	64,0
okt	53,7	51,1	53,4	57,9	58,4	52,8	51,7	48,3	53,9	62,4	53,4	59,6
nov	54,4	52,7	58,6	53,2	57,5	53,8	51,1	48,9	52,7	58,1	57,5	65,6
dec	48,8	48,7	48,1	48,7	50,6	51,9	48,7	46,8	50,6	48,7	50,0	63,3
2019 jan	50,9	48,9	53,5	54,0	50,6	55,2	51,7	48,9	47,1	49,4	50,0	62,6
feb	53,9	58,4	56,6	51,2	48,8	53,0	56,0	53,6	54,9	51,2	53,7	57,2
mar	55,0	56,9	58,0	54,3	50,5	50,5	56,4	52,7	52,7	52,1	51,1	67,0
apr	52,2	53,7	56,7	49,4	50,6	55,5	51,8	53,7	56,1	53,7	51,2	62,8
maj	54,9	58,2	57,1	53,5	50,0	50,0	52,9	52,9	55,3	54,1	51,8	61,8
jun	54,0	55,0	60,0	53,1	49,4	55,6	53,8	51,9	54,4	47,5	56,9	60,0
jul	49,0	48,1	47,4	50,7	50,7	50,7	48,7	46,8	46,8	48,7	47,4	59,7
aug	51,9	51,9	54,9	51,9	48,8	50,6	47,5	52,5	51,2	48,8	51,2	60,5
sep	47,1	45,8	44,6	52,4	45,8	51,2	44,1	45,8	48,8	42,9	50,6	52,2
okt	44,2	42,0	41,4	49,4	40,8	47,7	45,4	39,7	38,5	41,4	42,5	44,8
nov	44,0	40,5	44,6	45,2	42,3	47,0	42,3	38,7	40,5	38,1	41,1	51,2
dec	43,5	41,0	42,2	44,0	42,2	44,6	42,2	37,4	41,6	41,6	42,8	54,8
2020 jan	50,7	50,0	53,0	48,8	45,2	41,1	48,2	45,2	48,8	43,5	52,4	56,0
feb	55,3	60,0	54,4	50,6	54,4	46,1	57,8	53,9	57,8	46,7	48,9	65,0
mar	45,8	39,0	40,7	47,1	64,0	50,6	39,0	39,0	37,2	43,0	48,8	38,4
apr	37,8	27,1	28,2	39,4	69,4	57,1	22,9	27,7	27,7	44,7	34,7	24,7
maj	42,1	33,7	40,5	42,1	60,1	56,2	29,8	37,1	34,3	43,8	36,5	39,3
jun	50,2	50,5	55,9	43,1	53,2	54,8	47,3	50,5	47,9	42,6	44,2	51,1
jul	49,5	48,8	51,2	45,7	54,3	52,4	48,8	46,3	47,0	44,5	43,9	51,2
aug	54,8	58,3	59,4	47,8	53,3	50,6	55,6	55,6	58,3	48,9	52,2	62,2
sep	57,0	60,1	63,1	48,2	56,6	49,4	59,5	56,0	59,5	50,0	52,4	57,7
okt	56,7	59,0	60,7	48,3	59,6	47,8	56,2	53,9	55,6	54,5	51,7	57,3
nov	57,4	60,7	59,5	49,4	63,7	51,2	58,9	50,0	54,8	54,2	58,3	63,1
dec	61,5	63,3	61,2	53,7	72,9	44,7	64,9	54,8	60,1	68,6	59,0	67,0
2021 jan	62,0	66,0	63,4	51,6	71,1	46,4	62,4	59,3	64,4	79,9	61,9	72,7
feb	64,6	64,3	64,3	57,7	83,2	47,5	60,2	57,1	69,4	87,2	55,6	76,0
mar	66,4	68,0	62,9	59,8	88,1	49,5	65,0	62,4	67,5	89,2	57,2	73,2
apr	70,6	74,2	69,1	60,8	92,3	49,5	67,5	66,0	71,1	94,3	60,8	76,3
maj	68,1	69,9	68,5	60,7	87,9	53,4	65,1	65,5	71,8	90,8	61,2	75,7
jun	66,7	66,5	65,0	61,9	86,1	47,9	64,4	61,3	68,0	91,2	59,3	73,2
jul	62,5	60,6	58,5	62,2	84,6	54,3	58,0	56,4	63,3	91,0	54,8	75,5
aug	60,3	57,8	58,7	55,8	79,6	48,1	56,3	56,3	62,1	84,0	55,8	75,7
sep	65,2	63,3	66,7	61,9	85,2	56,7	59,5	60,0	64,3	88,1	58,1	71,9
okt	61,9	60,4	58,4	61,9	82,7	55,9	57,9	56,9	62,9	94,1	54,0	67,8
nov	60,3	59,8	58,8	56,9	79,9	56,9	55,9	56,9	59,3	88,7	55,9	73,5
dec	58,4	54,6	57,2	56,7	79,4	55,7	55,2	52,6	58,3	85,1	55,7	72,2
2022 jan	62,1	62,7	63,7	58,0	75,5	56,1	57,6	59,9	65,6	86,8	55,2	77,4
feb	60,5	59,1	61,6	61,1	75,3	61,1	59,1	58,1	65,2	86,9	60,6	80,8
mar	58,9	54,4	57,4	56,9	84,3	57,4	50,5	54,4	57,8	93,6	48,0	63,7
apr	56,7	54,6	52,6	55,2	79,9	58,8	50,0	54,6	56,7	94,9	49,5	62,9
maj	56,8	56,8	55,2	58,3	73,4	66,7	51,0	58,9	57,3	85,4	53,1	68,2
jun	54,0	52,5	56,0	55,0	63,5	62,5	52,0	53,5	53,0	73,5	51,5	62,5
jul	49,6	48,2	46,4	50,6	59,5	55,4	49,4	48,8	52,4	60,1	51,8	62,5
aug	49,3	46,3	51,1	55,9	49,5	59,6	45,2	45,2	53,2	58,5	48,9	62,2
sep	49,5	42,6	54,2	59,0	47,9	58,4	43,7	37,9	43,2	67,9	52,6	54,7
okt	44,3	39,9	43,4	54,0	43,4	58,1	42,9	34,3	41,4	65,7	45,5	51,0
nov	43,1	40,3	40,3	49,5	43,4	54,6	41,8	37,8	39,3	53,6	43,4	50,0
dec	43,1	40,3	42,4	51,5	37,8	55,6	44,4	38,3	45,4	52,0	47,5	54,6
2023 jan	47,2	45,7	48,9	48,4	45,2	52,7	48,4	43,6	48,4	53,7	47,3	60,6
feb	49,8	53,0	51,0	50,5	40,0	49,5	51,5	52,0	53,0	55,0	47,5	65,0
mar	47,5	46,0	47,0	51,0	48,0	54,0	51,0	41,4	45,0	50,0	47,5	57,1
apr	48,0	43,7	50,5	54,2	43,2	50,5	46,8	42,1	43,7	46,8	47,9	56,3
maj	42,7	36,7	44,2	49,5	36,7	47,9	38,3	38,3	38,8	39,4	43,6	48,9
jun	46,2	43,4	47,5	49,0	43,4	50,5	45,0	46,0	45,0	39,4	44,4	50,0
jul	46,1	44,3	45,4	47,1	40,8	40,8	50,0	42,5	44,8	35,6	43,7	54,6
aug	45,2	40,6	46,0	52,0	41,6	51,0	45,1	41,1	42,1	39,1	47,0	53,5
sep	43,5	39,2	44,9	45,9	39,7	45,9	40,7	39,2	40,7	43,3	44,3	47,9
okt	43,5	38,9	43,8	46,6	39,9	44,2	46,2	37,0	43,3	42,3	43,3	48,6
nov	46,6	45,8	44,8	48,6	40,6	41,5	48,6	43,9	42,0	44,3	45,3	49,5
dec	46,1	44,2	42,8	47,6	42,3	37,0	47,6	41,8	46,2	44,7	41,4	53,9
2024 jan	47,5	48,7	44,1	46,9	47,3	45,5	53,2	44,6	51,4	46,4	48,2	55,0
feb	52,1	54,8	53,3	46,2	47,1	39,5	54,3	49,1	51,9	51,0	47,6	61,9
mar	52,4	54,4	56,8	46,6	49,0	47,6	51,0	50,0	49,5	50,5	45,2	63,1

Silf / Swedbanks Inköpschefsindex (PMI) – mål och metodik

<i>Historik</i>	Silf (tidigare I&L) och Swedbank AB, publ, (dåvarande Sparbanken Sverige) gör den första gemensamma – interna – beräkningen av "Inköpschefsindex" för de fem ingående komponenterna i december 1994. Exakt ett år senare offentliggjordes indextalet för första gången. Förebild för dåvarande ICI (numera PMI, Purchasing Managers' Index) var NAPM-index – en av USA:s viktigaste och mest kända konjunkturindikatorer. NAPM-index har funnits sedan 1931 och har under tiden döpts om till PMI (eller ISM-index).										
<i>Deltagare</i>	Omkring 200 inköpschefer i tillverkningsindustrin.										
<i>Publicering</i>	Första vardagen i varje månad, kl 08:30.										
<i>Undersökningsperiod</i>	Jämförelse med föregående månad.										
<i>Sammansättning av PMI (%)</i>	<table border="0"> <tr> <td>Orderingång (i det egna företaget)</td> <td>30</td> </tr> <tr> <td>Produktion (i det egna företaget)</td> <td>25</td> </tr> <tr> <td>Sysselsättning (i det egna företaget)</td> <td>20</td> </tr> <tr> <td>Leverantörernas leveranstider</td> <td>15</td> </tr> <tr> <td>Lager (inköpt material)</td> <td>10</td> </tr> </table>	Orderingång (i det egna företaget)	30	Produktion (i det egna företaget)	25	Sysselsättning (i det egna företaget)	20	Leverantörernas leveranstider	15	Lager (inköpt material)	10
Orderingång (i det egna företaget)	30										
Produktion (i det egna företaget)	25										
Sysselsättning (i det egna företaget)	20										
Leverantörernas leveranstider	15										
Lager (inköpt material)	10										
<i>Övriga nyckeltal (ingår ej i PMI)</i>	<p>Orderingång export Orderingång hemma Orderstock Leverantörernas rå- och insatsvarupriser Import Planerad produktion närmaste halvåret</p>										
<i>Frågebatteriet</i>	Frågorna som ställs till respondenterna avser månatliga förändringar där respondenterna får svara på om det har ökat, minskat eller har varit en oförändrad utveckling jämfört med närmast föregående månad										
<i>Mål</i>	<p>Snabb konjunkturindikator Enkel statistik och lätt tolkning Statistik med relativt korta publiceringsintervaller Ständig kontakt med välinformerad yrkesgrupp</p>										
<i>Beräkning</i>	Enligt s k diffusionsindex. Positiva förändringar tas fram i procent för de fem delindexarna. Till detta tal adderas den procentuella andelen oförändrade svar multiplicerat med 0,5. Sedan viktas de olika delindexarna enligt ovan för att komma fram till totalindex. Inköpschefsindex anger inga aktivitetsnivåer utan månadsvisa förändringar av industrikonjunkturen. De säsongrensade siffrorna redovisas i första hand.										
<i>"Break even"</i>	Skiljelinjen mellan upp- och nedgång i industrikonjunkturen har – i linje med amerikansk praxis – fastställts till 50. Någon överdriven exakt tillämpning av denna gräns eller "neutral" tillväxtzon bör dock inte göras. 49,7 eller 50,3 ger inte särskilt olikartade konjunktursignaler utifrån PMI-totalindex.										

Säsongrensning	Swedbank/Silf använder från och med januari 2019 en utveckling av X-11 algoritmen som säsongrensning (X-13-ARIMA-SEATS) för inköpschefsindex både för industrin och för tjänstesektorn. Programmet har utvecklats av amerikanska myndigheten US Census Bureau och ingår i Macrobonds applikationer, se bifogad länk https://help.macrobond.com/analyses/filters/seasonaladjustmentx13/ . Tidigare publicerade säsongrensade serier uppdateras efter varje utfall och finns tillgängliga i Macrobonds databaser och hos Silf/Swedbank.
"Composite index"	Från och med januari 2019 publicerar Swedbank/Silf ett <i>Composite index</i> för Inköpschefsindex. Composite indexet bygger på Inköpschefsindex för tillverkningsindustrin och för tjänstesektorn. SCB:s vikter för produktionsvärdeindex (PVI) används, där industrin får en vikt om 28 procent och tjänstesektorn får 72 procent. Sammanvägningen bygger på säsongrensade värden från de traditionella PMI-undersökningarna från och med oktober 2005. Composite Index är en snabb månatlig konjunkturindikator för hela ekonomin och som samvarierar väl med BNP-tillväxten. Indexet publiceras tredje vardagen i varje månad kl 08:30 i samband med att tjänste-PMI offentliggörs.

Vid framtagningen och analysen av Inköpschefsindex (PMI – Purchasing Managers Index) tror vi oss ha använt tillförlitliga källor och bearbetningsrutiner. Swedbank AB (publ) och Silf kan dock inte garantera analysernas riktighet eller fullständighet och påtar sig inte något ansvar för innehållets, siffrornas, bearbetningens, kommentarernas eller övrig informations riktighet eller fullständighet.

Detta material är framställt i informationssyfte och ska inte anses utgöra en investeringsrekommendation enligt artikel 3(1)(35) Marknadsmisbruksförordningen nr 596/2014 ("MAR") och mottagaren bör inte teckna sig i eller köpa några finansiella instrument eller värdepapper enbart på grundval av informationen som nämns här. Materialet utgör inte heller ett erbjudande om att köpa eller sälja finansiella instrument, ingå en transaktion som involverar något finansiellt instrument eller någon handelsstrategi eller ses som någon officiell bekräftelse eller officiell värdering av någon transaktion som nämns här. Vidare är materialet inte avsett att utgöra någon ekonomisk och/eller juridisk rådgivning. Mottagaren uppmanas att basera eventuella beslut på annat underlag.

Varken Swedbank AB (publ), Silf eller dess anställda ska kunna göras ansvariga för förlust eller skada, direkt eller indirekt, på grund av eventuella fel eller brister i detta material. Mottagaren är ensam ansvarig för vad den väljer att göra med informationen i detta material.

Inget av materialet, varken i dess helhet eller delar av innehåller, får överföras, kopieras eller distribueras till någon annan part om inte annat avtalats skriftligen med Swedbank AB (publ) och Silf.