

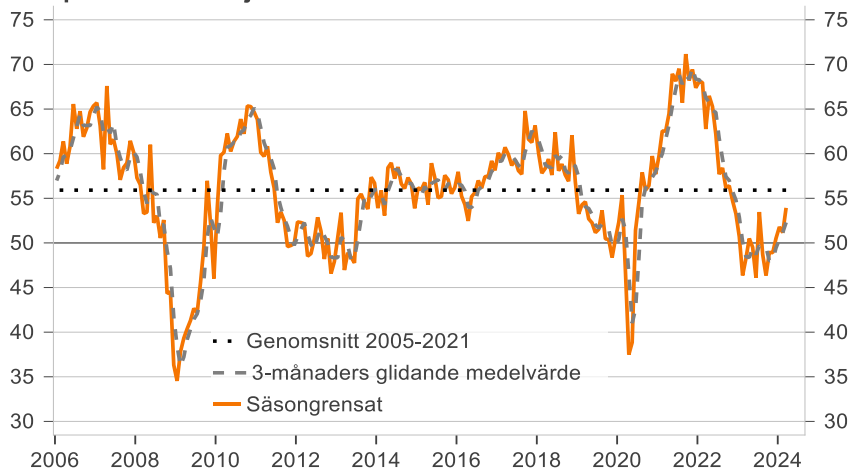
# Inköpschefsindex – tjänster

2024-04-04 08:30

## PMI-tjänster ökade till 53,9 i mars: tillväxt på stabilare grund

- Inköpschefsindex för privata tjänstesektorn (**PMI-tjänster**) ökade till 53,9 i mars från 51,2 i februari och är fjärde månaden i rad som indexet är i tillväxtzonen (över 50-strecket). Det är den högsta indexnivån på över två år. Det är alltmer positiva tongångar i tjänstekonjunkturen hos landets större tjänsteföretag, och deras affärsplaner blivit mer expansiva, säger Jörgen Kennemar, ansvarig för analysen av inköpschefsindex.
- Samtliga delindex steg i mars och noterades över 50-nivån. Index för ordergång svarade för det största positiva bidraget till den månatliga uppgången i PMI-tjänster följt av sysselsättning, affärsvolym och leveranstider.
- Index för rå- och insatsvarupriser backade till 60,8 i mars från 61,4 i februari. Även om pristrycket har svalnat i tjänstesektorn är det väsentligt högre jämfört med i industrin där motsvarande index noterades till 45,9, dvs sjunkande priser.
- Silf/Swedbanks **PMI-Composite** steg till 52,8 i mars från 50,6 i februari och är femte månaden i rad som indexet stiger. Det stärker bilden av att konjunkturen fortsätter upp under inledningen av 2024 och ger goda förutsättningar för den kommande BNP-siffran för årets första kvartal, säger Jörgen Kennemar.

Inköpschefsindex-tjänster



### PMI – tjänster

(Purchasing Managers' Index - Services)

#### Säsongrensat

<b>2024</b>	mar	<b>53,9</b>
	feb	51,2
	jan	51,8
	dec	50,5
	nov	48,9
	okt	48,9
	sep	46,4
	aug	48,7
	jul	53,5
	jun	46,1
	maj	49,5
	apr	50,5
<b>2023</b>	mar	48,3

Inköpschefsindex (PMI - Purchasing Managers Index) är en konjunkturmätare för den svenska ekonomin som genomförs i samarbete mellan Swedbank och Silf för dels tillverkningsindustrin dels tjänstesektorn. Målet med PMI är att snabbt mäta den rådande konjunkturen. Varje månad inhämtas konjunkturstatistik från inköpschefer som ingår i en svarspanel. Ett index över 50 indikerar tillväxt medan ett index under 50 innebär en nedgång. Inköpschefsindex för tillverkningsindustrin publiceras den första bankdagen varje månad kl. 08:30 och Inköpschefsindex för tjänstesektorn publiceras den tredje bankdagen varje månad kl. 08:30. Undersökningen för PMI-tjänster gjordes under 12 – 25 mars.

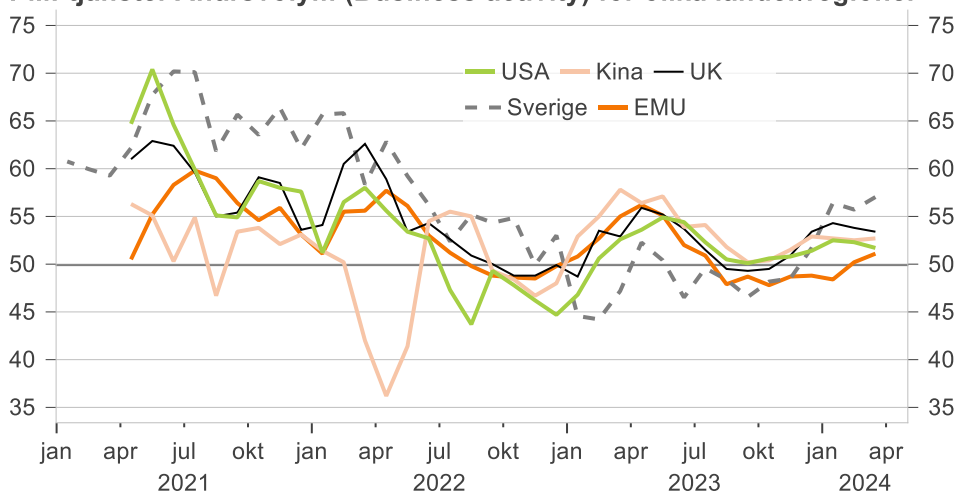
Nästa publicering av Inköpschefsindex – tjänster och PMI-Composite: tisdagen den 6 maj 2024

Jörgen Kennemar, Swedbank, tfn 070 – 643 83 29, jorgen.kennemar@swedbank.se  
Anette Lindbom, Silf, tfn 08 – 752 16 70, silfonline@silf.se

Inköpschefsindex för den svenska privata tjänstesektorn (**PMI – tjänster**) mäter aktiviteten i de större tjänsteföretagen som är verksamma i Sverige. I mars ökade det säsongsrensade indexet med 2,7 indexenhet till 53,9 från uppreviderade 51,2 i februari. Det är fjärde månaden i rad som indexet är i tillväxtzonen och noterade den högsta indexnivån sedan november 2022. Men risken för bakslag kan inte bortses ifrån inte minst på grund av det osäkra geopolitiska läget.

Internationella PMI-siffror för affärsvolymen visar också på en återhämtning men det är en splittrad bild som framträder. Trögast går det i eurozonen även om en återhämtning noterades i mars medan aktivitetsnivån avtog i Storbritannien och i USA.

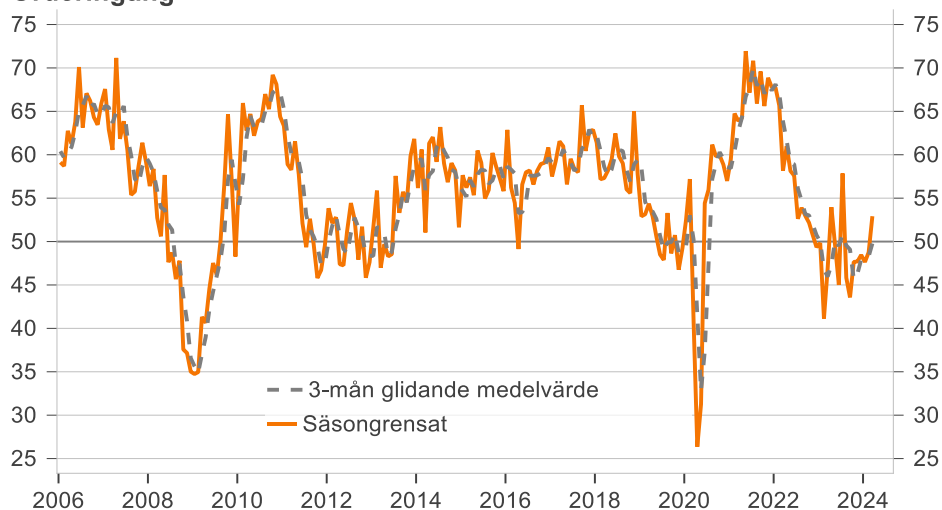
**PMI-tjänster Affärsvolym (Business activity) för olika länder/regioner**



Källa; S&P Global och Swedbank/Silf

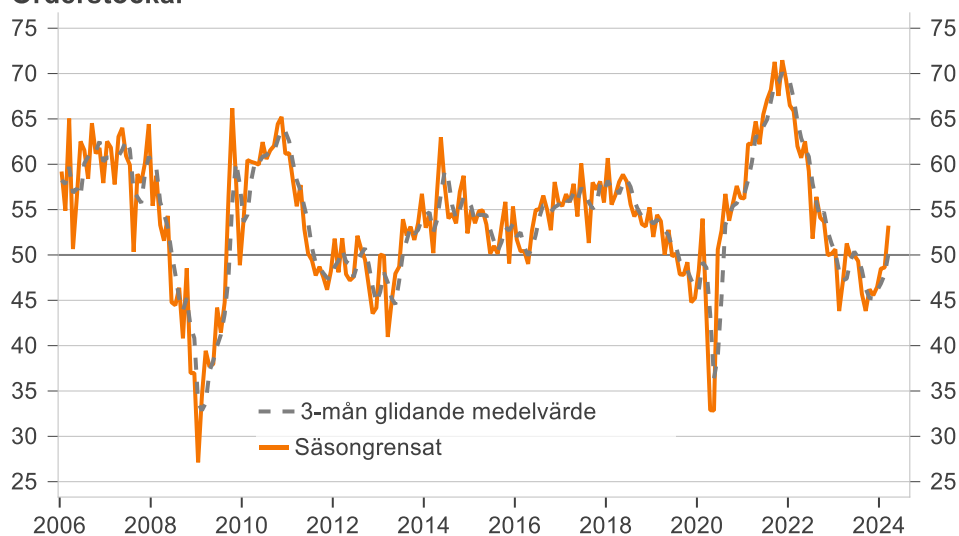
Delindex för **ordergång** steg i mars till 52,9 från uppreviderade 48,8 i februari och gav det största positiva bidraget till ökningen i PMI-tjänster (1,5 indexenheter). Det är första gången på åtta månader som delindexet åter är i tillväxtzonen, över 50-nivån, vilket innebär att ordergången växer igen. Ordergången är normalt volatil varför fler månader behövs för att utröna om det är en varaktig ökning i ordergången. Ett tre månaders glidande medelvärde visar dock att trenden är uppåtriktad och antyder om att orderläget är mer fördelaktigt jämfört med i höstas.

### Orderingång



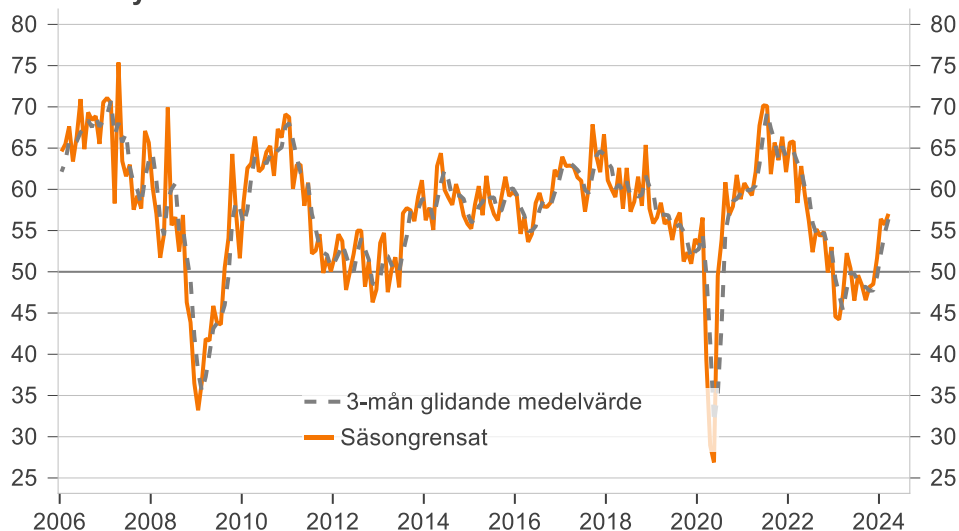
Tjänsteföretagens *orderstockar* har likväl som för orderingången uppvisat en förbättring under årets första kvartal jämfört med fjärde kvartalet förra året, en ökning med 4,0 indexenheter. I mars ökade indexet till 53,2 efter att ha varit under 50-nivån åtta månader i rad. Att indexet stiger pekar på ett ljusare orderläge i de större tjänsteföretagen även om det är långt ifrån orderstockkomdomet som rådde under toppåret 2021.

### Orderstockar



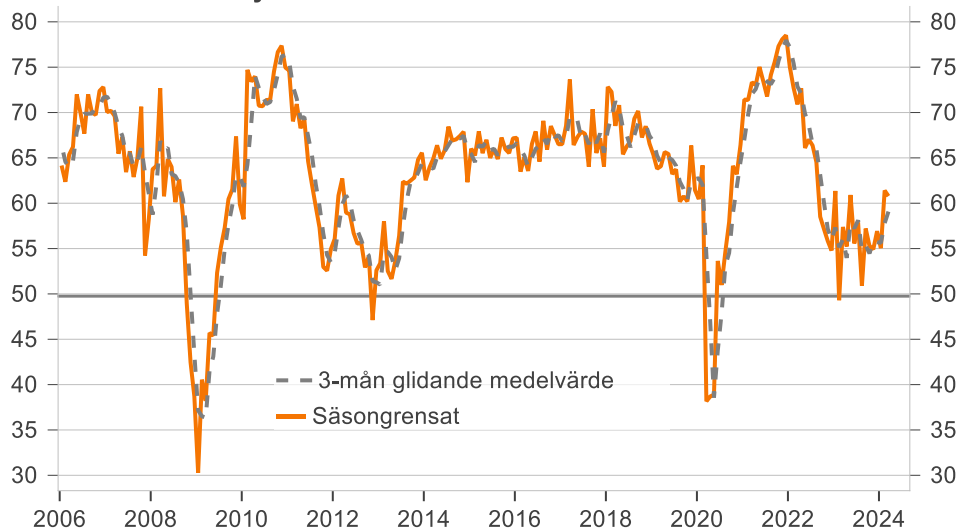
**Affärsvolym/produktion** är det delindex i PMI-tjänster som har stigit mest under första kvartalet och noterades till 56,4 från 49,5 fjärde kvartal förra året. I mars steg indexet till 57,0, en ökning med 1,3 indexenheter jämfört med februari, och är nu på den högsta indexnivån sedan hösten 2022. En större andel företag som uppvisar en ökad affärsvolym samvarierar med det förbättrade orderläget, även om en del av den växande affärsvolymen kan komma av att företagen betar av ineliggande orderstockar.

## Affärsvolym



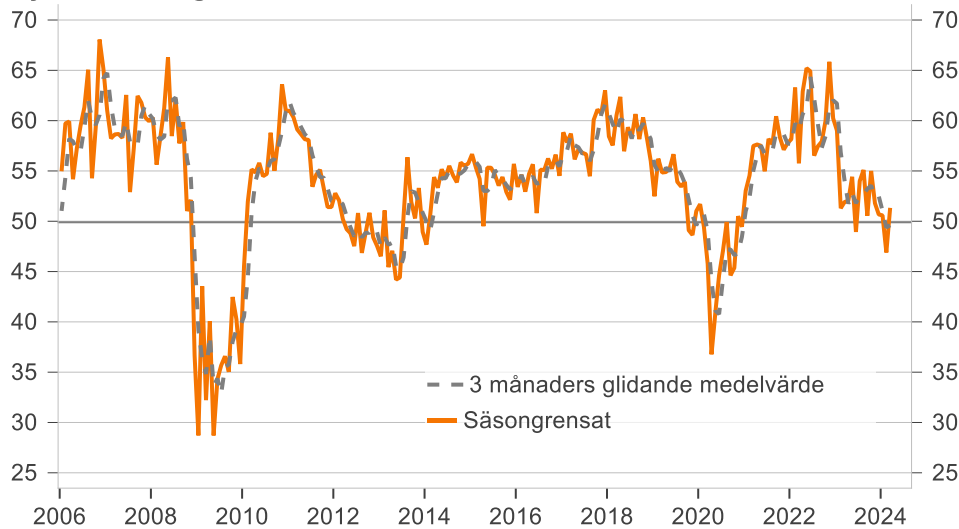
Index för tjänsteföretagens *affärsvolymplaner* har blivit mer expansiva under inledningen av 2024. I mars backade dock indexet till 60,8 från 61,4 i februari. Det är trots allt en tydlig förbättring jämfört med helåret 2023 då indexet i genomsnitt blev 56,1 och visar att tjänsteföretagen blivit mer optimistiska om sina affärsvolymplaner det närmaste halvåret.

## Planerad affärsvolym



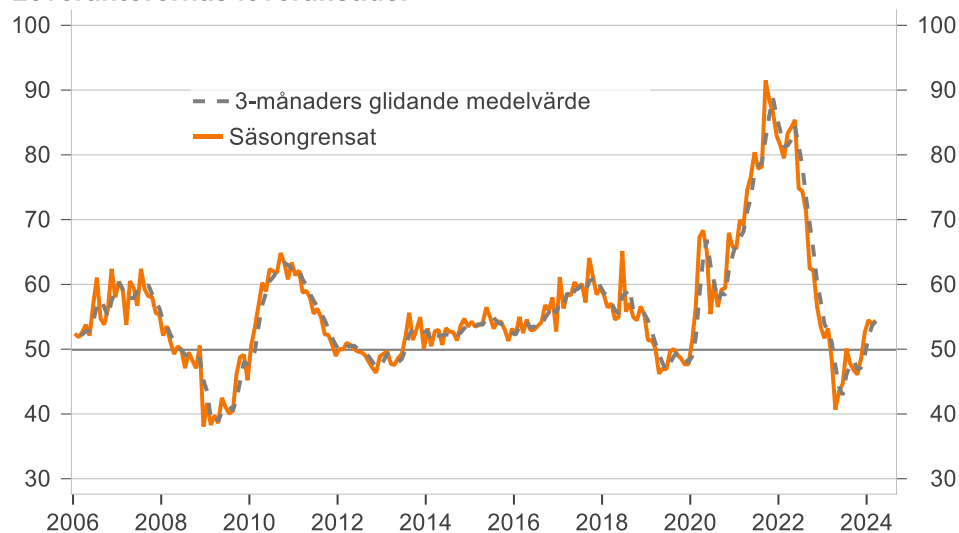
**Sysselsättningen** är det delindex i PMI-tjänster som uppvisat den svagaste utvecklingen under årets första kvartal, en nedgång med 2,9 indexenheter jämfört med fjolårets sista kvartal. I mars steg dock indexet med 4,4 indexenheter till 51,3 och bidrog med 0,9 indexenheter till totalindexet. Nästkommande månader kommer att bli ett test om uppgången i mars var tillfällig eller inte. Den tidigare robusta arbetsmarknaden, där många tjänsteföretag valt att behålla arbetskraften, står sannolikt för fortsatta utmaningar när företagen ser över sina kostnader och då utrymmet för större prishöjningar begränsas av den svaga konjunkturen.

### Sysselsättning



Delindex för **leverantörernas leveranstider** har sedan bottennivåerna under andra kvartalet 2023 uppvisat en stigande trend. I mars noterades indexet till 54,4 från uppreviderade 53,9 och gav ett mindre positivt bidrag till PMI-tjänster. Att fler tjänsteföretag upplever stigande leveranstider från sina leverantörer är normalt är ett tecken på ett högre efterfrågetryck i tjänstesektorn. Fortfarande är indexet långt ifrån rekordnivåerna under 2021 och 2022 då tjänsteföretagen påverkades av leveransstörningar samtidigt som tillväxten tog fart efter pandemin.

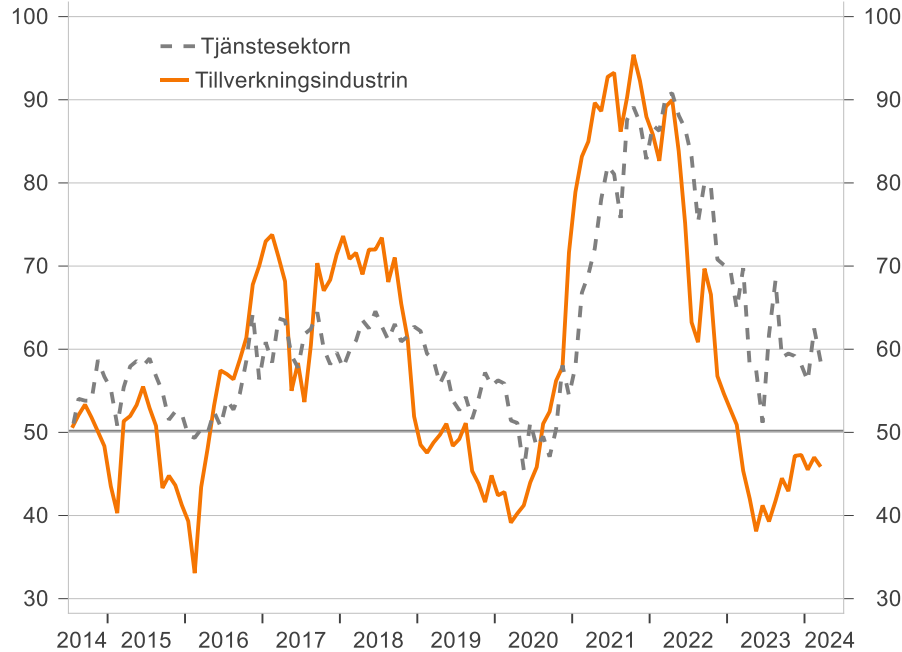
### Leverantörernas leveranstider



Index för **leverantörernas insatsvarupriser** sjönk i mars med fyra indexenheter till 58,5 jämfört med februari. Även om pristrycket är lägre jämfört med för ett år sedan är det alltjämt väsentligt högre jämfört med i industrin där motsvarande index i mars noterades till 47,3, dvs sjunkande priser. Vi kan också notera att den tidigare

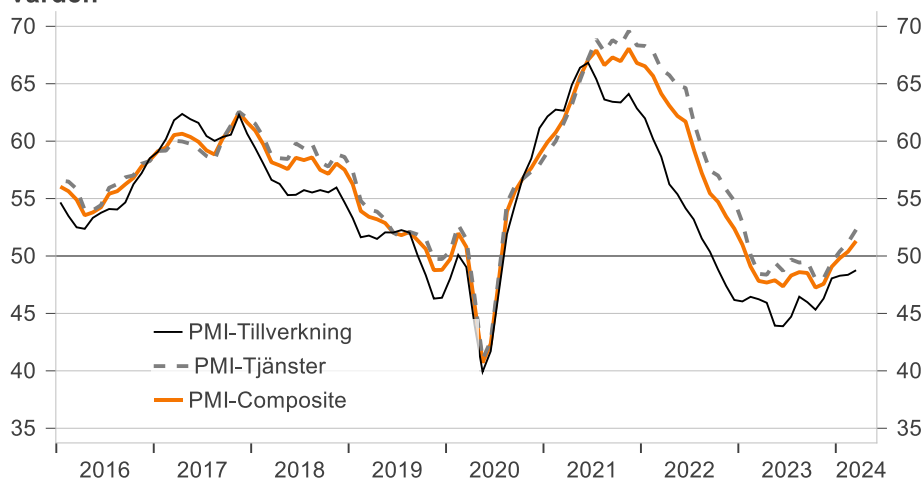
nedgången i prisindexet för tjänsteföretagen har stabiliserats under de senaste två kvartalen till strax under 60-strecket.

### Index för leverantörernas rå-insatsvarupriser



Silf/Swedbanks **PMI-Composite index** är ett sammanvägt index av inköpschefsindex för tillverkningsindustrin och tjänstesektorn. I mars ökade indexet till 52,8 från 50,6 i februari, vilket är den högsta nivån sedan november 2022. Det är fjärde månaden i rad som indexet är i tillväxtzonen och innebär att aktivitetsnivån i näringslivet ökar främst drivet av tjänstesektorn.

### PMI-Composite index, 3-mån glidande medelvärde och säsongrensade värden



Inköpschefsindex – tjänster  
Avseende mars månad 2024, fortsättning

Sif/Swedbank Inköpschefsindex, säsongrensat

	Ingår i PMI-tjänster					Orderstock	Övriga nyckeltal	Prognos Sammanvägt inköpschefsindex		
	PMI-tjänster	Nya order	Affärsvolym	Sysselsättning	Leverantörens leveranstider			Leverantörens insatsvarupriser	Planerad affärsvolym	PMI-Composite
2016	jan	58,0	62,9	59,3	53,4	52,3	51,7	49,6	67,2	56,9
	feb	55,3	56,2	54,6	54,6	55,0	50,4	49,3	63,5	54,1
	mar	54,3	54,4	56,6	52,9	52,5	50,4	50,4	65,1	53,7
	apr	52,5	49,1	53,6	54,7	54,6	49,0	49,9	63,6	52,8
	maj	55,2	56,6	54,6	55,7	52,9	52,6	52,5	66,5	54,8
	jun	55,6	58,0	58,4	50,8	53,0	55,0	50,7	67,9	55,1
	jul	57,0	58,2	59,6	55,1	53,6	55,0	53,9	64,6	56,3
	aug	56,1	56,6	57,9	55,1	54,2	56,5	52,7	69,1	55,5
	sep	57,4	58,1	57,9	56,2	56,8	55,0	54,7	65,9	56,9
	okt	57,5	58,9	58,4	55,2	56,0	52,7	58,6	68,5	58,0
	nov	59,2	59,1	62,4	56,6	58,0	58,0	64,3	67,5	58,5
	dec	58,1	60,8	61,5	54,5	52,7	55,8	56,4	66,5	58,5
2017	jan	60,1	57,5	63,9	58,8	61,1	55,4	60,8	66,5	60,4
	feb	59,3	59,3	62,8	57,8	56,3	56,7	58,4	68,5	59,5
	mar	60,7	61,5	62,9	58,7	58,5	55,8	63,7	73,6	61,7
	apr	59,9	61,0	62,7	56,2	58,3	57,8	63,4	66,4	60,7
	maj	58,7	56,6	61,5	57,2	60,4	54,2	59,3	67,3	58,7
	jun	59,3	59,5	61,0	56,8	59,4	60,1	57,8	67,9	60,4
	jul	58,1	58,4	57,3	56,7	60,1	56,0	61,8	67,7	58,4
	aug	57,7	58,0	60,2	54,5	57,2	51,3	62,4	64,0	57,6
	sep	64,8	65,7	67,9	60,1	64,1	58,0	64,4	70,4	64,7
	okt	61,6	60,4	64,0	61,1	61,2	57,2	60,1	65,5	61,1
	nov	61,3	62,6	62,1	60,7	58,4	58,1	58,2	67,2	61,6
	dec	63,2	62,9	66,7	63,0	59,4	55,8	59,6	64,0	62,1
2018	jan	60,1	61,4	61,1	58,4	58,4	60,7	57,8	72,8	59,0
	feb	57,8	57,2	60,0	57,5	56,4	55,6	59,8	72,3	58,0
	mar	58,3	57,3	59,1	60,5	57,1	56,6	61,0	68,5	57,5
	apr	59,4	58,2	62,6	62,4	54,6	58,1	63,5	70,8	58,2
	maj	57,6	59,5	57,6	57,0	54,9	58,9	62,5	65,4	57,0
	jun	62,4	62,5	62,6	59,3	65,2	58,1	64,6	66,3	60,4
	jul	58,1	59,8	57,3	58,3	55,8	55,6	62,7	66,9	57,6
	aug	58,8	59,0	58,5	60,7	57,1	54,2	61,1	69,3	57,8
	sep	57,6	56,0	61,5	58,2	54,9	55,1	63,0	70,2	57,1
	okt	56,9	55,6	58,0	60,3	54,5	53,4	60,9	67,3	56,6
	nov	62,1	65,0	65,4	58,3	56,6	53,1	61,5	68,5	60,4
	dec	56,9	57,7	57,6	56,0	55,4	55,3	62,7	66,6	55,5
2019	jan	53,3	52,9	55,9	52,5	51,4	52,0	62,2	65,4	52,8
	feb	54,3	53,1	56,6	56,2	51,4	54,4	59,5	63,8	53,4
	mar	54,6	54,4	58,4	54,8	50,2	53,7	58,7	64,1	54,0
	apr	52,7	52,9	55,8	54,9	46,2	50,0	55,8	65,6	52,2
	maj	52,3	50,6	56,3	55,3	47,0	52,8	57,5	65,4	52,5
	jun	51,2	48,5	53,9	56,7	46,9	49,8	53,8	63,2	51,5
	jul	51,5	47,9	56,2	53,9	49,7	50,2	52,7	63,7	51,5
	aug	53,6	53,3	57,2	53,5	50,0	47,9	54,3	60,2	53,3
	sep	50,4	48,6	51,2	53,9	49,1	47,8	51,6	60,8	49,3
	okt	50,4	50,7	52,4	49,1	48,6	49,2	54,1	60,2	49,2
	nov	48,4	46,8	51,0	48,6	47,6	44,8	57,2	66,4	47,8
	dec	50,5	49,2	54,0	51,0	47,7	45,2	55,6	61,4	49,4
2020	jan	52,3	52,6	53,3	51,7	51,3	48,3	56,3	60,5	52,0
	feb	55,4	57,2	56,6	49,5	56,5	54,0	55,9	64,2	54,5
	mar	46,7	40,9	39,1	45,7	67,3	43,5	51,4	38,2	45,8
	apr	37,5	26,4	28,9	36,8	68,3	32,9	51,1	38,7	37,1
	maj	38,9	31,3	26,9	40,9	65,0	32,8	45,5	38,9	39,2
	jun	51,4	54,4	49,5	44,7	55,4	50,6	51,2	53,6	50,7
	jul	54,5	56,0	53,8	47,0	60,4	52,7	48,2	51,0	53,7
	aug	57,9	61,2	60,9	49,9	56,5	56,7	49,5	54,7	57,1
	sep	55,9	59,8	56,9	44,6	59,2	53,8	47,1	57,9	56,1
	okt	56,4	59,9	57,9	45,4	59,4	55,7	50,4	64,1	57,2
	nov	59,7	58,9	61,8	50,5	68,0	57,6	58,1	63,2	59,8
	dec	57,7	57,0	58,8	49,5	65,8	56,3	54,4	66,4	59,6
2021	jan	59,7	59,5	60,8	53,0	65,5	56,2	57,9	71,4	60,4
	feb	62,5	64,7	60,0	54,5	69,9	62,3	66,8	71,4	62,3
	mar	62,5	63,9	59,3	57,5	69,2	62,2	69,0	73,3	63,0
	apr	64,5	64,3	62,2	57,6	74,6	64,7	72,1	73,0	65,7
	maj	69,0	71,9	67,7	57,5	76,7	62,2	78,0	75,0	68,1
	jun	68,1	67,1	70,2	55,0	80,4	65,5	82,1	73,4	67,4
	jul	69,5	70,8	70,1	58,2	77,9	67,1	81,0	71,8	68,2
	aug	65,7	65,9	61,8	57,7	78,2	68,2	75,8	74,1	64,3
	sep	71,2	69,6	65,7	60,4	91,5	71,3	87,6	75,6	69,4
	okt	68,2	65,6	63,5	58,3	88,4	67,5	89,1	77,3	67,2
	nov	69,4	68,9	66,4	57,1	86,6	71,5	87,2	78,1	67,6
	dec	67,4	67,8	62,1	57,8	83,0	69,3	82,9	78,5	65,6
2022	jan	68,1	67,7	65,7	58,2	81,5	66,5	86,9	75,0	66,3
	feb	68,0	65,7	65,8	63,3	79,5	65,9	86,3	72,7	65,1
	mar	62,8	58,2	58,3	55,8	83,3	62,0	90,4	70,9	61,0
	apr	66,5	61,0	62,8	62,9	84,2	60,7	90,8	72,7	63,2
	maj	65,3	58,1	59,2	65,2	85,4	62,5	88,1	66,1	62,4
	jun	62,2	57,6	56,2	64,9	74,8	59,3	86,5	67,0	59,6
	jul	57,7	52,6	52,4	56,5	74,4	51,8	83,1	66,4	56,0
	aug	58,4	53,9	55,2	57,5	71,3	56,4	75,3	64,5	56,0
	sep	56,2	53,0	54,3	57,9	62,4	54,1	80,0	58,5	54,3
	okt	56,4	52,2	54,8	60,0	62,2	53,7	79,5	57,2	53,8
	nov	54,7	50,7	49,9	65,9	56,6	50,0	70,8	55,8	52,2
	dec	53,3	49,4	53,0	60,2	53,5	50,1	70,1	54,8	51,2
2023	jan	50,7	49,8	44,6	59,0	51,7	50,6	69,6	61,4	49,6
	feb	46,4	41,1	44,2	51,3	53,2	43,8	64,8	49,3	46,5
	mar	48,3	46,9	47,2	51,9	48,3	47,1	69,7	57,4	47,4
	apr	50,5	53,96	52,26	52,04	40,69	51,3	58,1	55,2	49,2
	maj	49,5	49,52	50,41	54,42	43,48	49,9	57,5	60,9	47,1
	jun	46,1	45,0	46,5	48,9	44,7	50,0	51,2	55,6	45,8
	jul	53,5	57,9	49,6	54,0	50,1	49,3	61,7	57,9	52,0
	aug	48,7	45,8	48,4	55,1	47,8	45,7	68,2	50,9	48,0
	sep	46,4	43,6	46,6	50,5	46,8	43,8	59,0	57,2	45,6
	okt	48,9	47,7	48,2	55,0	46,1	46,2	59,5	55,3	48,2
	nov	48,9	47,7	48,5	51,8	48,6	45,6	59,2	54,9	48,9
	dec	50,5	48,5	51,7	50,7	52,6	46,5	58,1	56,9	50,1
2024	jan	51,8	47,6	56,4	50,6	54,5	48,5	56,2	55,0	50,5
	feb	51,2	48,8	55,7	46,9	53,9	48,6	62,5	61,4	50,6
	mar	<b>53,9</b>	<b>52,9</b>	<b>57,0</b>	<b>51,3</b>	<b>54,4</b>	<b>53,2</b>	<b>58,5</b>	<b>60,8</b>	<b>52,8</b>

Inköpschefsindex – tjänster  
 Avseende mars månad 2024, fortsättning

Sif/Swedbank Inköpschefsindex, faktiska värden

		Ingår i PMI-tjänster				Övriga nyckeltal	Prognos Sammanvägt inköpschefsindex			
		PMI-tjänster					Orderstock	Leverantörernas insatsvarupriser	Planerad affärsvolym	PMI-Composite
		Nya order	Affärsvolym	Sysselsättning	Leverantörernas leveranstider					
2016	jan	55,5	60,0	56,3	51,6	50,5	51,1	50,0	67,7	55,0
	feb	56,1	58,1	56,5	54,4	53,9	52,2	50,0	64,5	55,1
	mar	56,0	56,3	59,4	54,2	53,1	52,1	52,7	65,8	56,7
	apr	54,6	52,8	54,9	56,7	55,0	51,7	51,1	62,8	55,1
	maj	57,1	58,7	57,6	56,6	54,4	53,9	53,8	67,0	56,8
	jun	56,9	59,2	59,7	53,4	52,9	54,6	51,7	67,2	56,6
	jul	55,8	54,8	57,1	56,0	55,5	53,0	52,4	65,5	54,6
	aug	54,2	53,6	55,4	54,3	53,6	55,6	52,4	68,3	53,9
	sep	58,3	59,0	58,9	58,1	56,5	56,1	54,2	66,7	57,7
	okt	57,1	58,0	58,6	54,6	56,1	51,3	57,4	66,4	57,1
	nov	57,9	58,5	61,3	53,6	57,1	56,7	61,4	66,2	57,0
	dec	56,7	60,1	59,5	51,4	52,8	54,2	54,7	67,6	56,5
2017	jan	57,6	54,6	61,2	57,3	58,7	54,8	61,3	67,1	58,5
	feb	60,2	61,2	64,9	57,8	55,2	58,8	59,3	70,1	60,7
	mar	62,6	63,5	65,3	60,1	60,0	57,5	66,9	74,0	63,8
	apr	62,3	64,9	64,3	58,4	59,0	60,4	64,1	66,0	63,0
	maj	60,4	58,7	63,6	57,2	62,3	55,8	61,2	67,5	60,4
	jun	60,4	60,7	62,1	59,4	58,7	59,3	59,6	67,1	61,8
	jul	56,8	54,6	55,2	57,2	62,0	53,9	60,4	68,4	56,7
	aug	55,9	55,1	58,0	54,3	56,5	50,0	62,3	63,0	56,2
	sep	65,5	66,4	68,5	61,6	63,9	59,0	63,0	71,2	65,4
	okt	60,9	59,3	63,8	60,1	60,9	55,8	59,4	63,6	60,1
	nov	59,9	61,6	61,5	57,5	57,6	57,0	56,0	65,5	60,2
	dec	61,6	62,0	64,4	59,9	59,4	53,8	57,0	65,0	60,1
2018	jan	57,8	58,6	58,6	57,4	55,7	60,0	58,0	73,5	57,1
	feb	59,3	59,8	62,8	57,8	55,6	58,5	61,0	74,4	59,7
	mar	60,3	59,6	60,8	62,2	59,1	58,4	63,4	68,7	59,6
	apr	62,1	62,5	64,4	64,8	55,6	60,6	64,4	70,9	60,6
	maj	59,2	61,7	59,6	56,4	57,1	60,5	64,9	65,6	58,7
	jun	63,0	62,9	63,2	61,8	64,0	56,6	66,2	65,4	61,3
	jul	56,8	55,9	55,9	58,8	57,4	53,7	61,8	67,7	55,9
	aug	57,4	56,3	56,9	61,1	56,3	52,8	61,1	68,1	56,6
	sep	58,1	56,8	61,5	59,5	54,7	56,1	60,8	71,0	57,7
	okt	55,7	53,9	57,1	59,0	53,9	51,9	60,9	65,4	55,1
	nov	60,6	63,7	65,1	54,8	55,5	52,1	59,6	66,4	58,9
	dec	55,0	56,3	54,9	52,8	54,9	52,8	59,9	67,6	53,3
2019	jan	51,2	50,6	53,5	51,8	48,8	51,2	62,4	65,9	51,1
	feb	56,4	56,8	60,1	56,8	50,7	58,1	60,8	66,2	55,7
	mar	56,5	56,7	59,2	56,7	52,4	55,5	60,4	64,0	56,0
	apr	55,8	57,5	58,2	57,5	48,0	52,7	56,9	66,4	54,8
	maj	54,1	53,3	58,7	54,7	49,3	54,7	60,0	65,3	54,3
	jun	51,3	48,0	54,1	58,9	45,9	48,0	54,8	62,3	52,0
	jul	50,3	44,1	55,2	54,4	50,7	48,5	52,2	64,7	49,9
	aug	52,5	50,7	56,3	54,2	49,3	46,5	53,5	59,2	52,4
	sep	50,5	49,3	50,8	54,5	48,5	48,5	50,0	61,2	49,6
	okt	48,7	48,5	50,8	47,7	47,7	47,7	54,6	58,5	47,5
	nov	46,8	45,1	50,7	45,1	46,5	43,8	54,9	63,9	46,0
	dec	48,0	46,9	50,8	47,7	46,9	42,3	53,1	62,3	46,8
2020	jan	50,4	50,7	50,7	51,4	48,6	47,1	56,4	60,7	50,5
	feb	58,0	61,9	60,5	50,0	56,0	58,2	56,7	66,4	57,2
	mar	48,6	43,3	39,2	47,5	70,8	45,0	53,3	38,3	47,8
	apr	41,2	31,2	32,0	39,3	72,1	36,1	52,5	40,2	40,2
	maj	41,9	35,1	30,6	41,0	68,7	35,1	46,3	38,8	41,9
	jun	50,9	52,8	49,3	46,5	54,2	48,6	52,8	52,8	50,7
	jul	53,4	52,4	53,2	47,6	61,3	51,6	48,4	52,4	52,3
	aug	56,9	58,3	60,6	50,8	56,1	55,3	48,5	53,8	56,4
	sep	55,5	60,3	55,6	44,4	57,9	54,0	46,0	57,9	55,9
	okt	54,4	57,3	55,8	44,2	58,0	54,4	50,7	62,3	55,1
	nov	57,7	57,0	60,9	46,9	65,6	56,3	55,5	60,2	57,6
	dec	54,7	53,7	55,2	46,3	64,2	53,0	52,2	67,2	56,6
2021	jan	58,0	58,2	58,2	53,3	62,3	54,9	56,6	71,3	59,1
	feb	65,5	70,3	64,1	54,7	69,5	66,4	67,2	73,4	65,2
	mar	64,4	66,4	59,0	59,0	73,1	63,4	71,6	73,9	65,0
	apr	68,7	69,2	65,8	60,0	80,0	68,3	74,2	75,0	69,2
	maj	72,9	76,6	72,7	58,6	81,3	64,8	79,7	75,0	71,6
	jun	67,1	64,8	69,7	56,6	78,7	63,9	85,3	73,0	67,0
	jul	68,5	67,7	69,6	58,8	78,4	66,7	80,4	73,5	66,8
	aug	64,7	62,7	61,9	58,5	78,0	67,0	74,6	73,7	63,5
	sep	70,0	69,8	63,8	59,5	88,8	70,7	86,2	75,0	68,7
	okt	65,8	62,7	61,0	57,6	85,6	66,1	89,0	75,4	64,7
	nov	67,1	67,0	65,1	53,8	83,0	69,8	84,0	74,5	65,2
	dec	64,0	63,9	58,3	54,6	80,6	65,7	79,6	78,7	62,4
2022	jan	66,5	66,7	63,2	58,8	78,1	64,9	85,1	74,6	65,2
	feb	70,9	71,6	69,6	62,8	79,4	69,6	87,3	74,5	68,0
	mar	64,9	61,0	58,0	57,0	88,0	63,0	94,0	72,0	63,2
	apr	71,1	66,0	67,0	65,0	91,0	65,0	92,0	75,0	67,0
	maj	70,1	63,5	65,4	67,3	90,4	65,4	90,4	66,4	66,4
	jun	61,0	54,7	55,7	66,0	73,6	58,5	90,6	67,0	59,0
	jul	56,8	50,0	52,0	57,1	74,5	52,0	81,6	68,4	56,3
	aug	57,2	50,0	55,1	58,2	71,4	55,1	74,5	64,3	55,0
	sep	54,9	52,8	51,9	56,6	60,4	52,8	79,3	57,6	53,4
	okt	54,2	49,0	52,0	60,0	60,0	52,0	80,0	55,0	51,4
	nov	52,5	49,0	48,0	62,8	53,9	48,0	68,6	52,0	49,9
	dec	50,0	45,5	49,1	57,3	51,8	46,4	66,4	54,6	48,1
2023	jan	49,7	49,0	42,3	59,6	50,0	49,0	68,3	60,6	49,0
	feb	49,0	46,8	47,9	50,0	53,2	46,8	66,0	51,1	49,9
	mar	50,0	50,0	47,1	52,9	51,0	48,0	72,6	58,8	49,3
	apr	54,5	59,0	57,0	54,0	44,0	56,0	58,0	58,0	52,7
	maj	54,2	55,1	57,1	57,1	45,9	53,1	59,2	61,2	51,0
	jun	45,1	42,2	46,1	50,0	44,1	50,0	53,9	55,9	45,4
	jul	52,6	55,6	48,9	54,4	50,0	50,0	61,1	60,0	50,7
	aug	47,3	41,5	48,1	55,7	48,1	44,3	67,9	50,9	46,7
	sep	44,9	43,0	44,0	49,0	45,0	42,0	58,0	56,0	44,5
	okt	46,8	44,3	45,3	55,7	44,3	44,3	60,4	52,8	45,9
	nov	46,7	46,2	46,2	49,0	46,2	43,3	57,7	51,0	46,7
	dec	47,4	44,8	47,9	47,9	51,0	42,7	54,2	56,3	47,1
2024	jan	50,8	46,9	54,1	51,0	53,1	46,9	55,1	54,1	49,9
	feb	53,5	54,0	59,0	45,0	54,0	51,0	64,0	63,0	53,1
	mar	<b>55,9</b>	<b>56,3</b>	<b>57,3</b>	<b>52,1</b>	<b>57,3</b>	<b>54,2</b>	<b>59,4</b>	<b>62,5</b>	<b>54,9</b>



## Silf / Swedbanks Inköpschefsindex för tjänster – mål och metodik

<i>Historik</i>	Silf och Swedbank AB, publ gör den första gemensamma – interna – beräkningen av "Inköpschefsindex för den privata tjänstesektorn" för de fyra ingående komponenterna under 2005. I december 2010 offentliggjordes indextalet för första gången. Förebild var det amerikanska inköpschefsindexet för övriga näringslivet, Non-Manufacturing Index, och det svenska PMI som för första gången publicerades i november 1994.								
<i>Deltagare</i>	Över 200 inköpschefer i den privata tjänstesektorn.								
<i>Publicering</i>	Tredje bankdagen i varje månad, kl 08:30.								
<i>Undersökningsperiod</i>	Jämförelse med föregående månad.								
<i>Sammansättning av PMI – tjänster (%)</i>	<table border="0"> <tr> <td>Orderingång (i det egna företaget)</td> <td style="text-align: right;">35</td> </tr> <tr> <td>Affärsvolym (i det egna företaget)</td> <td style="text-align: right;">25</td> </tr> <tr> <td>Sysselsättning (i det egna företaget)</td> <td style="text-align: right;">20</td> </tr> <tr> <td>Leverantörernas leveranstider</td> <td style="text-align: right;">20</td> </tr> </table>	Orderingång (i det egna företaget)	35	Affärsvolym (i det egna företaget)	25	Sysselsättning (i det egna företaget)	20	Leverantörernas leveranstider	20
Orderingång (i det egna företaget)	35								
Affärsvolym (i det egna företaget)	25								
Sysselsättning (i det egna företaget)	20								
Leverantörernas leveranstider	20								
<i>Övriga nyckeltal (ingår ej i PMI – tjänster)</i>	<p>Orderstock</p> <p>Leverantörernas insatsvarupriser</p> <p>Planerad affärsvolym närmaste halvåret</p>								
<i>Frågebatteriet</i>	Frågorna som ställs till respondenterna avser månatliga förändringar där respondenterna får svara på om det har ökat, minskat eller har varit en oförändrad utveckling jämfört med närmast föregående månad								
<i>Mål</i>	<p>Snabb konjunkturindikator</p> <p>Enkel statistik och lätt tolkning</p> <p>Statistik med relativt korta publiceringsintervaller</p> <p>Ständig kontakt med välinformerad yrkesgrupp</p>								
<i>Beräkning</i>	Enligt s k diffusionsindex. Positiva förändringar tas fram i procent för de fem delindexarna. Till detta tal adderas den procentuella andelen oförändrade svar multiplicerat med 0,5. Sedan viktas de olika delindexarna enligt ovan för att komma fram till totalindex. Inköpschefsindex för tjänster anger inga aktivitetsnivåer utan månadsvisa förändringar av konjunkturen i tjänstesektorn. De säsongrensade siffrorna redovisas i första hand.								
<i>"Break even"</i>	Skiljelinjen mellan upp- och nedgång i konjunkturen bland tjänsteföretagen har – i linje med amerikansk praxis – fastställts till 50. Någon överdriven exakt tillämpning av denna gräns eller "neutral" tillväxtzon bör dock inte göras. 49,7 eller 50,3 ger inte särskilt olikartade konjunktursignaler utifrån totalindexet för PMI – tjänster.								

- "Composite index"** Från och med januari 2019 publicerar Swedbank/Silf ett *Composite index* för Inköpschefsindex. Composite indexet bygger på Inköpschefsindex för tillverkningsindustrin och för tjänstesektorn. SCB:s vikter för produktionsvärdeindex (PVI) används, där industrin får en vikt om 28 procent och tjänstesektorn för 72 procent. Sammanvägningen bygger på säsongrensade värden från de traditionella PMI-undersökningarna från och med oktober 2005. Composite Index är en snabb månatlig konjunkturindikator för hela ekonomin och som samvarierar väl med BNP-tillväxten. Indexet publiceras tredje vardagen i varje månad kl 08:30 i samband med att tjänste-PMI offentliggörs.
- Säsongrensning** Swedbank/Silf använder en utveckling av X-11 algoritmen som säsongrensning (X-13-ARIMA SEATS) för inköpschefsindex för industrin och för tjänstesektorn från och med januari 2019. Programmet har utvecklats av US Census Bureau och ingår i Macrobonds applikationer, se bifogad länk <https://help.macrobond.com/analyses/filters/seasonaladjustmentx13/>. Den nya säsongrensningssmetoden innebär att tidigare publicerade säsongrensade serier har reviderats. De äldre säsongrensade serierna kommer dock att finnas tillgängliga i Macrobonds databaser eller hos Swedbank.

Vid framtagningen och analysen av Inköpschefsindex (PMI – Purchasing Managers Index) tror vi oss ha använt tillförlitliga källor och bearbetningsrutiner. Swedbank AB (publ) och Silf kan dock inte garantera analysernas riktighet eller fullständighet och påtar sig inte något ansvar för innehållets, siffrornas, bearbetningens, kommentarernas eller övrig informations riktighet eller fullständighet.

Detta material är framställt i informationssyfte och ska inte anses utgöra en investeringsrekommendation enligt artikel 3(1)(35) Marknadsmisbruksförordningen nr 596/2014 ("MAR") och mottagaren bör inte teckna sig i eller köpa några finansiella instrument eller värdepapper enbart på grundval av informationen som nämns här. Materialet utgör inte heller ett erbjudande om att köpa eller sälja finansiella instrument, ingå en transaktion som involverar något finansiellt instrument eller någon handelsstrategi eller ses som någon officiell bekräftelse eller officiell värdering av någon transaktion som nämns här. Vidare är materialet inte avsett att utgöra någon ekonomisk och/eller juridisk rådgivning. Mottagaren uppmanas att basera eventuella beslut på annat underlag.

Varken Swedbank AB (publ), Silf eller dess anställda ska kunna göras ansvariga för förlust eller skada, direkt eller indirekt, på grund av eventuella fel eller brister i detta material. Mottagaren är ensam ansvarig för vad den väljer att göra med informationen i detta material.

Inget av materialet, varken i dess helhet eller delar av innehåller, får överföras, kopieras eller distribueras till någon annan part om inte annat avtalats skriftligen med Swedbank AB (publ) och Silf.